

# Mälarhöjdens kyrka



© Stockholms stift  
Stockholm 2008  
[www.svenskakyrkan.se/stockholmsstift](http://www.svenskakyrkan.se/stockholmsstift)  
[info.stockholmsstift@svenskakyrkan.se](mailto:info.stockholmsstift@svenskakyrkan.se)

# Mälarhöjdens kyrka

Hägerstens församling, Brännkyrka kontrakt, Stockholms stift

kv Orgelbyggaren 1, Sporrgränd 1, Mälarhöjden, Brännkyrka socken, Stockholms kommun och län, Södermanland

Mälarhöjdens kyrka uppfördes 1927–29 med Mälarhöjdens kyrkostiftelse som byggherre och invigdes 1929. Arkitekt var Hakon Ahlberg (1891–1984), prästson från Halland. Hans morbror var kyrkoherde i Brännkyrka församling, som Mälarhöjden tidigare ingick i, vilket kan förklara de många uppdrag Ahlberg hade för denna församling. Han ritade t ex dess prästgård, för övrigt hans första verk (1917), församlingshuset i Liljeholmen (1925) och Brännkyrkagården, ett hem för gamla i Hägersten (1931).

Andra kyrkor i stiftet signerade Ahlberg är den precis samtida Stora Sköndals kyrka och Vilunda kyrka i Upplands Väsby (1974). Malmbergets kyrka (1945) och S:t Hans kyrka i Lund (1970) är andra exempel på hans kyrkobyggande. Ahlberg har under sina nästan sextio år som verksam arkitekt också ritat en del bostadsbebyggelse, men är kanske framförallt känd som sjukhusarkitekt. Mälarhöjdens kyrka byggdes till med församlingslokaler 1990, ritade av Åkerblads arkitektkontor, Nils-Gunnar Nilsson.

Mälarhöjdens kyrka är skyddad enligt 4 kapitlet lagen om kulturminnen.

## HISTORIK

Redan under det sena 1800-talet uppfördes en hel del sommarvillor i det område längs södra Mälarstranden, som kom att få det idylliska namnet Fridhem. Enda kommunikationen var

länge ångbåtarna som lade till vid Fridhems brygga. Spårvägen som drogs ut hit 1913 gjorde det möjligt att exploatera villor för åretruntboende. Avståndet till församlingens kyrka, Brännkyrka kyrka, upplevdes av många av nybyggarna som alltför stort.

I den stadsplan som fastställdes för området 1923 avsattes en tomt för en kyrkobyggnad, kv Orgelbyggaren 1, uppe i branten på det berg som dominerar hela stadsdelen. Samma år påbörjade frivilliga krafter arbetet med olika typer av insamlingar och dörrknackningsaktioner för att skaffa fram medel till uppförandet av ett ”kappell”. 1926 bytte området namn från Fridhems Villastad till Mälarhöjden. Året därpå bildades Mälarhöjdens kyrkostiftelse, som kom att fungera som byggherre för kyrkan. Den invigdes på pingstdagen 1929.

1967 byggdes **koret** till, med Hakon Ahlberg som arkitekt. Kyrkostiftelsen ägde och förvaldade kyrkan ända fram till den 1 januari 1984, då den ”mot skäligen vederlag” överlämnades till Hägerstens församling, till vilken Mälarhöjden hörde sedan församlingsdelningen 1957. 1990 invigdes de tillbyggda församlingslokalerna.

## BESKRIVNING

### Omgivningen

Mälarhöjdens kyrka ligger i Mälarhöjden, en villastadsdel i Stockholms sydvästra förorter.

Den är placerad högt uppe i branten på ett berg, ovanför Mälarhöjdens T-banestation, varifrån man har en milsvid utsikt över bl a Mälaren. Kyrkan har ett centralt läge i stadsdelen, ”mitt i byn”, omgiven av villabebyggelse av varierad karaktär och från olika tider.

### Kyrkomiljön

Kyrkobyggnaden har med sin placering uppe på ett berg ett mycket fritt läge. Som fotgängare kan man ta sig direkt upp till kyrkan via branta trappor nerifrån Slättgårdsvägen medan bilister måste köra runt för att komma till Sporrgränd, en återvändsgränd som slutar uppe på höjden med Mälarhöjdens kyrka. Den sekundära tillbyggnaden är placerad i branten mot kyrkans östra fasad. Kyrkobyggnaden är omgiven av naturmark förutom den lilla platsen framför den nuvarande huvudentrén, som är stensatt. Här står en skulpturalt formad granitbrunn, Livsträdet, utförd av Håkan Bonds (f 1927).

### Kyrkobyggnaden

Mälarhöjdens kyrka är en enskeppig kyrka, placerad i nord-sydlig riktning med ett rakavslutat kor i söder och ett litet klocktorn, vidbyggt i sydost. Den entré som är placerad på långhusets västfasad var den ursprungliga huvudentrén, som via ett vapenhus leder direkt in i kyrkorummet. Idag nyttjas ingången till tillbyggnaden för församlingslokaler också som entré till själva kyrkan. Kyrkans stomme är av tegel.

### Exteriör

Kyrkan har slätputsade fasader i ljus gråvitt ovan en svartmålad betongsockel. Det relativt



Exteriör från nordväst med kyrkans nya huvudentré i tillbyggnaden t v .

flacka **sadeltaket** är täckt med svartmålad plåt. Den ursprungliga huvudentrén i långhusets västfasad är markerad endast med en liten trappa och har en kopparport med enkel dekor. Fönstren är av trä, småspröjsade och gråmålade. Även den brädfodrade utskjutande **takfoten** är målad i grått.

I sydost, intill det utbyggda koret, står klocktornet som kröns av en kyrktupp i järn. Det är lika högt som själva långhuset, försett med en öppen konstruktion med ett litet **sadeltak** där kyrkklockan, som är gjuten 1964 av Bergholtz klockgjuteri i Sigtuna, hänger fritt. Den sekundära tvåvåninga tillbyggnaden i slutningen mot öster har vitputsade fasader, spröjsade fönster och svart plåttak.

### Interiör

Via den sekundära tillbyggnaden leds besökaren in i kyrkorummet genom en nyupptagen öppning på dess östra långsida. Det helt rektangulära kyrkorummet har i söder ett fyrkantigt kor och i norr en orgelläktare. Väggarna är av odekorerat rött tegel och golvet är av kalksten. Taket är plant och klätt med blåmålad trä-



Kyrkorummet mot **koret** i söder.

panel och dekormålning i form av tre änglar, som symboliserar Tro, Hopp och Kärlek. Takmålningen är utförd av konstnären Alf Munthe (1892–1971).

De två öppna bänkkvarteren på ömse sidor om kyrkans mittgång har gråmålat brädgolv och enkla träbänkar målade i gröna nyanser. Högt upp i långsidornas murar sitter små kvadriska småspröjsade fönster medan ett enda högt spetsbågigt fönster, blyspröjsat och försett med klart katedralglas, är placerat så att ljuset faller in på den ursprungliga dopplatsen i väster i den ursprungliga **kordelen**. Öster om **koret** är predikstolen av furu placerad på ett tegelpodium. De sekundära takarmatureerna är av mäsing.

Det sekundärt tillbyggda **koret** ligger tre trappsteg högre än **långhuset** och är utformat i samklang med det övriga rummet med tegelväggar, kalkstensgolv och målat bräddtak. Ett enkelt träkors, ritat till den ursprungliga **koret** av arkitekten Hakon Ahlberg, pryder väggen



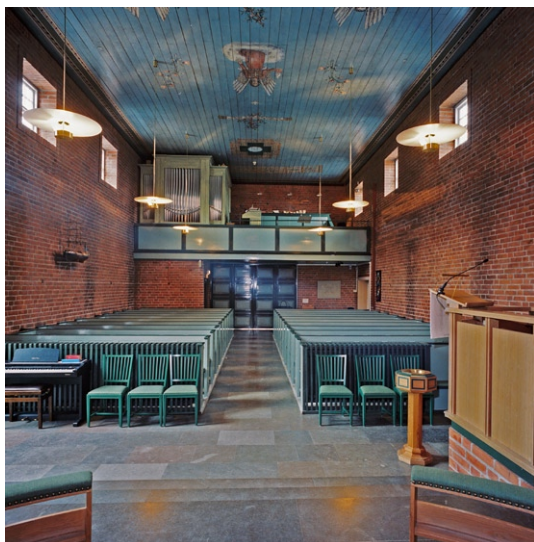
Det sekundärt tillbyggda **koret** i söder.

Glasmålning © MARIA HILLFON/BUS 2008

bakom altaret som är av kalksten. Ett runt fönster med glasmålning i blått och rött, utfört av Maria Hillfon (f 1945), är den enda dekorativa utsmyckningen i övrigt i **koret**. Den öppna **altarringen** är av furu. Orgeln med sin grönlaserade fasad är från år 2000, byggd av Åkerman & Lund med 13 stämmor. Den har en sidoställd placering uppe på läktaren. Läktarbarriären har en utformning och färgsättning som ansluter till kyrkans bänkinredning.

En liten dörr bakom predikstolen leder till den f d **sakristian**, som utgör bottenvåning i det lilla klocktornet. Numera nyttjas den som kontor. Det ursprungliga **vapenhuset**, som idag endast används som entré vid stora samlingar, har en mycket enkel utformning med släta vitputsade väggar, helt utan dekor. Kopparklädda dubbeldörrar leder därifrån in till kyrkorummet. Detta kan förstoras mot norr med en betydligt mindre samlingsal genom ett brett dörrparti under läktaren. Den lilla samlingsalen har slätputsade väggar och panelat tak, allt





Kyrkorummet mot orgellåktaren i norr.

målat i vitt. Golvet är belagt med rutlagd lino-leum. Över salen och bakom orgellåktaren låg ursprungligen en vaktmästarbostad om ett rum och kök, numera nyttjad som kontor och för församlingsverksamhet. Ändamålsenliga utrymmen för textilier m m finns i den tvåvånga tillbyggnaden mot öster.

#### Inventarier

Ovanför predikstolen hänger ett litet krucifix utfört av skulptören och silversmeden Ture Jerkeman från 1965. Dopfunten är av furu med grönmålad dekor. Ett **votivskepp** från början av 1980-talet, byggt av Gösta Johansson, hänger på **långhusets** västvägg. Bland textilier-na kan nämnas det ursprungliga **antependiet**, ritat av Hakon Ahlberg, som är uppsatt på kyrkorummets nordvägg. Nattvardssilvret är från 1950-talet. I tillbyggnaden finns i anslutning till den nya ingången till kyrkorummet en glasmålning av Einar Forseth (1892–1988)



Tillbyggnaden med glasmålning av Einar Forseth.  
© EINAR FORSETH/BUS 2008

med Uppståndelsen och Himmelsfärden som motiv.

#### KULTURHISTORISK KARAKTERISTIK

Arkitekten Hakon Ahlberg har i Mälarhöjdens kyrka blandat drag av äldre traditionellt kyrkobyggande med moderna krav på ett funktionellt kyrkorum. Den sekundära tillbyggnaden i branten mot öster har, trots sin anpassade utformning när det gäller material och färg, påtagligt förändrat bilden av kyrkan nerifrån Mälarhöjdens centrum. Kyrkan ligger inte längre som en solitär uppe på berget, vilket den ursprungligen gjorde.

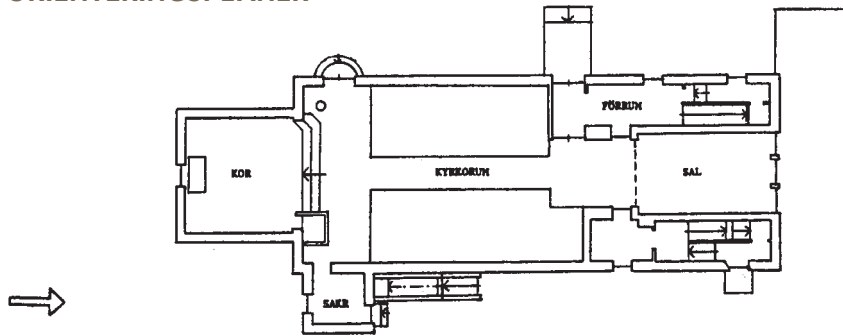
Dess ljusa och strama exteriör står i stark kontrast till kyrkorummets betydligt mörkare interiör. Kyrkans tillkomst på frivillig väg kan i någon mån sägas präglade både den enkla exteriören och kyrkorummet med sina helt odekore-rade tegelväggar och med några få undantag avsaknad av dekorativ utsmyckning. De högt

placerade fönstren ger ett begränsat ljusflöde i rummet som helhet medan det höga fönstret i väster ger ett koncentrerat ljus i kontrast till det mörka koret. Genom att den sekundära korutbyggnaden är utformad i samklang med det ursprungliga kyrkorummets gestaltning, ger kyrkan trots detta tillägg ett välbevarat och samlat intryck. Korets glasmålning är i sitt formspråk tidlös.

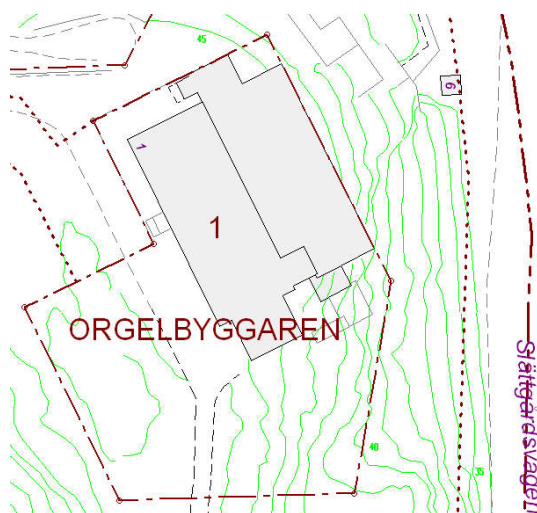
### Att särskilt tänka på i förvaltning och användning av kyrkan och kyrkomiljön:

- den ljusa och strama exteriören
- kyrkorummets odekorerade tegelväggar och avsaknaden av dekorativ utsmyckning
- den genomtänkta ljusföringen i kyrkorummet som bildar stora kontraster mellan ljust och mörkt
- takets dekormålning.

### ORIENTERINGSPLANER



Ur Illerstad, L, Nya Svenska kyrkor, del I Svealand, RAA 1990:2, Stockholm 1990.



Utsnitt ur Stockholms stadsbyggnadskontors baskarta 2007.

## KRONOLOGI

År	Händelse	Källa
1927–29	Mälarhöjdens kyrka uppförs med Mälarhöjdens kyrkostiftelse som byggherre och invigs på pingstdagen 1929. Arkitekt Hakon Ahlberg.	Bengtsson 1989
1962	Orgel med 12 stämmor, byggd av Grönvalls Orgelbyggeri.	Nilsson 2001
1964	Ny kyrkklocka.	Bengtsson 1989
1967	Korutbyggnad i söder med bl a Maria Hillfons runda kormålning, nytt altare och ny altarring, ny predikstol, ommålning av interiören m m. Arkitekt Hakon Ahlberg.	dito
1984	Mälarhöjdens kyrka överlåtes till Hägerstens församling.	Bengtsson 1995
1990	Invigning av tillbyggnad för församlingslokaler Kyrkorummet får entré från öster istället för den ursprungliga i väster. Östfasadens lilla utvändiga trappa som ursprungligen ledde upp till kyrktornets tornrum tas bort, nya takarmaturer i kyrkorummet m m. Arkitekt Nils-Gunnar Nilsson, Åkerblads arkitektkontor.	dito
1992	Granitbrunnen vid entrén tillkommer.	dito
2000	Invigning av ny orgel, byggd av Åkerman & Lund med 13 stämmor. Tidigare stod orgeln mitt på läktaren men får nu en sidoställd placering. Tillbyggnaden från 1990 byggs till ytterligare mot söder med lokaler för barnverksamhet.	SSM
2006	Renovering av plåttaket.	dito



**KÄLLFÖRTECKNING**

ATA Antikvarisk-topografiska arkivet

SSM Stockholms stadsmuseums arkiv

Ahlberg, H, *Kapell vid Mälarhöjden*, Byggmästaren 1928, Stockholm 1928

Bengtsson, R, *Konsten och konstnärerna i Mälarhöjdens kyrka*, Stockholm 1995

Bengtsson, R m fl, *Mälarhöjdens kyrka*, broschyr, Stockholm 1989

Nilsson, C, *Kyrkguiden. Vägledning till kyrkorna i Stockholms stift*, Stockholm 2001

Paulsson, E och Rudberg, E, *Hakon Ahlberg. Arkitekt & humanist*, Stockholm 1994

Söderström, G m fl, *Stockholm utanför tullarna. Nittiosju stadsdelar i ytterstaden*. Stockholm 2003.