

PM Sjösås gamla kyrka sakristietak

15 september 2024 Av Karl-Magnus Melin, rev 16 sept



KNADRIKS KULTURBYGG AB

Inledning

Denna arbetshandling är upprättat av Kalle Melin i samråd med David Fuchs, Växjö Pastorat, Linda Lindblad Hantverkslaboratoriet, Niklas Stangenberg, Spånmästare Börje Samuelsson och Emilia xxxxx

Arbetshandlingen är ett levande dokument som kommer att få tillägg, revideras efter hand.

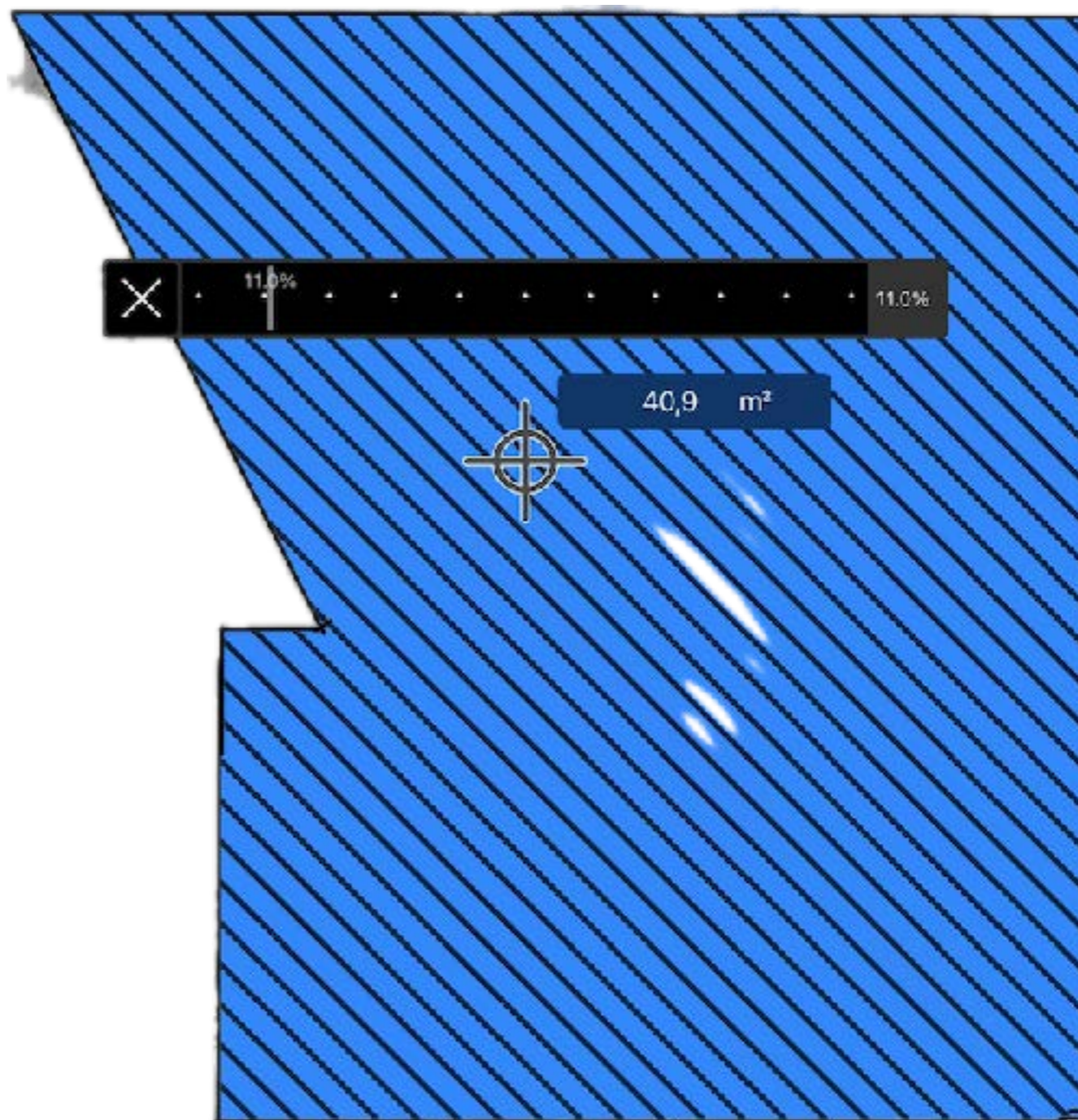
Egendokumentation

Det beslutades att Emilia ska vara dokumentationsansvarig och på enklast möjliga vis sammanställa anteckningar och leverera foton från läggningen.

Emilia fortsätter att göra anteckningar och iakttagelser under arbetet. Hon dokumenterar eventuella avvikelser.

Minst någon kvadratmeter av aspspånen ska spikas utan förborring och var det sker ska dokumenteras på läggningskarta. Därefter står det fritt för spånläggarna att välja om man vill fortsätta spika aspen utan förborring eller om man vill förborra samtliga spån.

Östra takfallet är ca 41 kvadratmeter stort.
Det västra takfallet bedöms vara av samma storlek men spegelvänt.



Sjösås sakristia östra takfallet

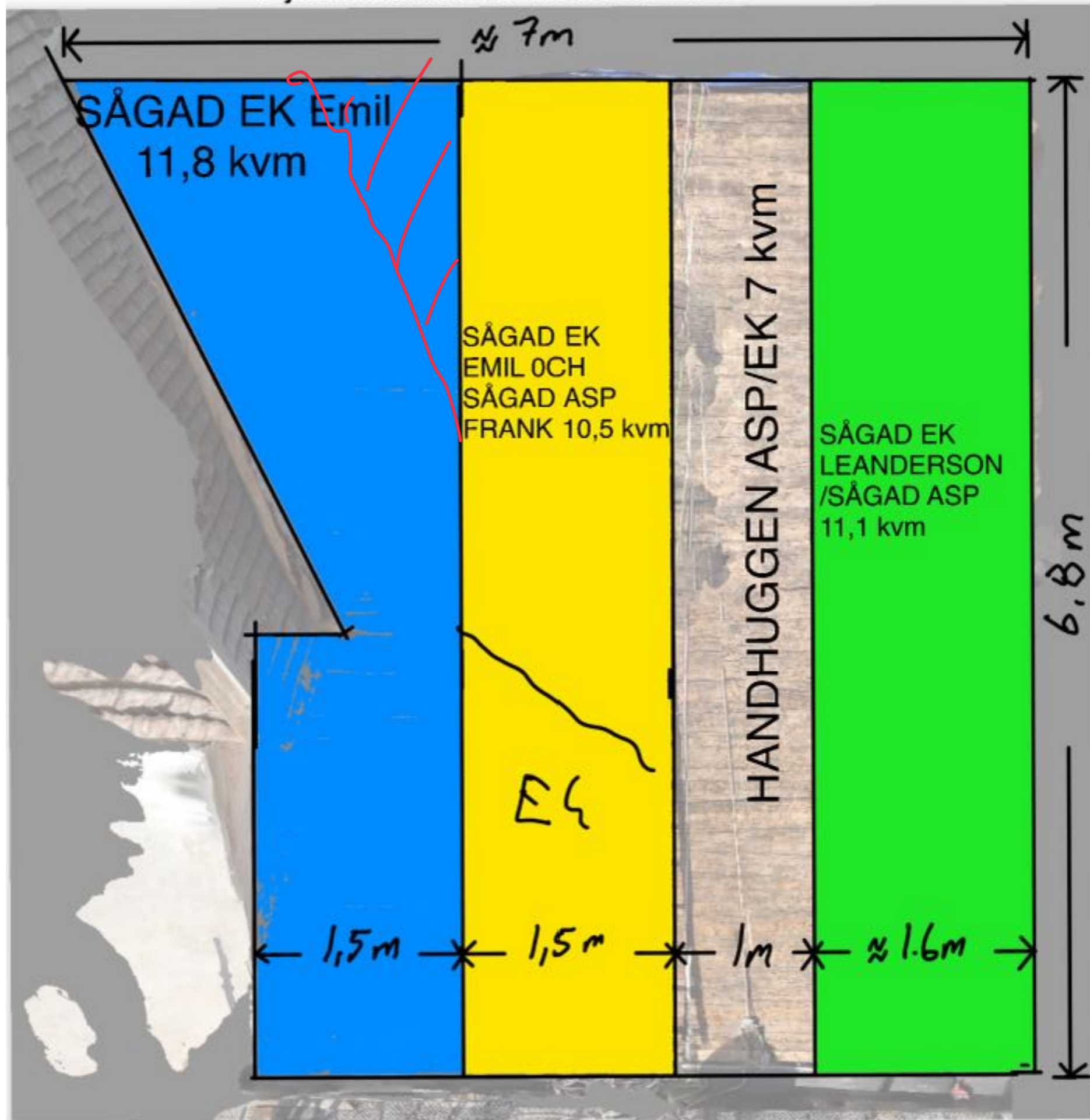
Läggningskartan ska ses som en riktlinje. Skarvarna för de olika spånsorterna kan ej bli spikrak.

På den gula remsan har jag skrivit ek på nederdelen, med det menas att ekinslaget ska vara stort här och då speciellt närmast dalen. Likaså kan inslag av aspsån tillåtas i övre delen av den blåa remsan som markerats med röd skraffering.

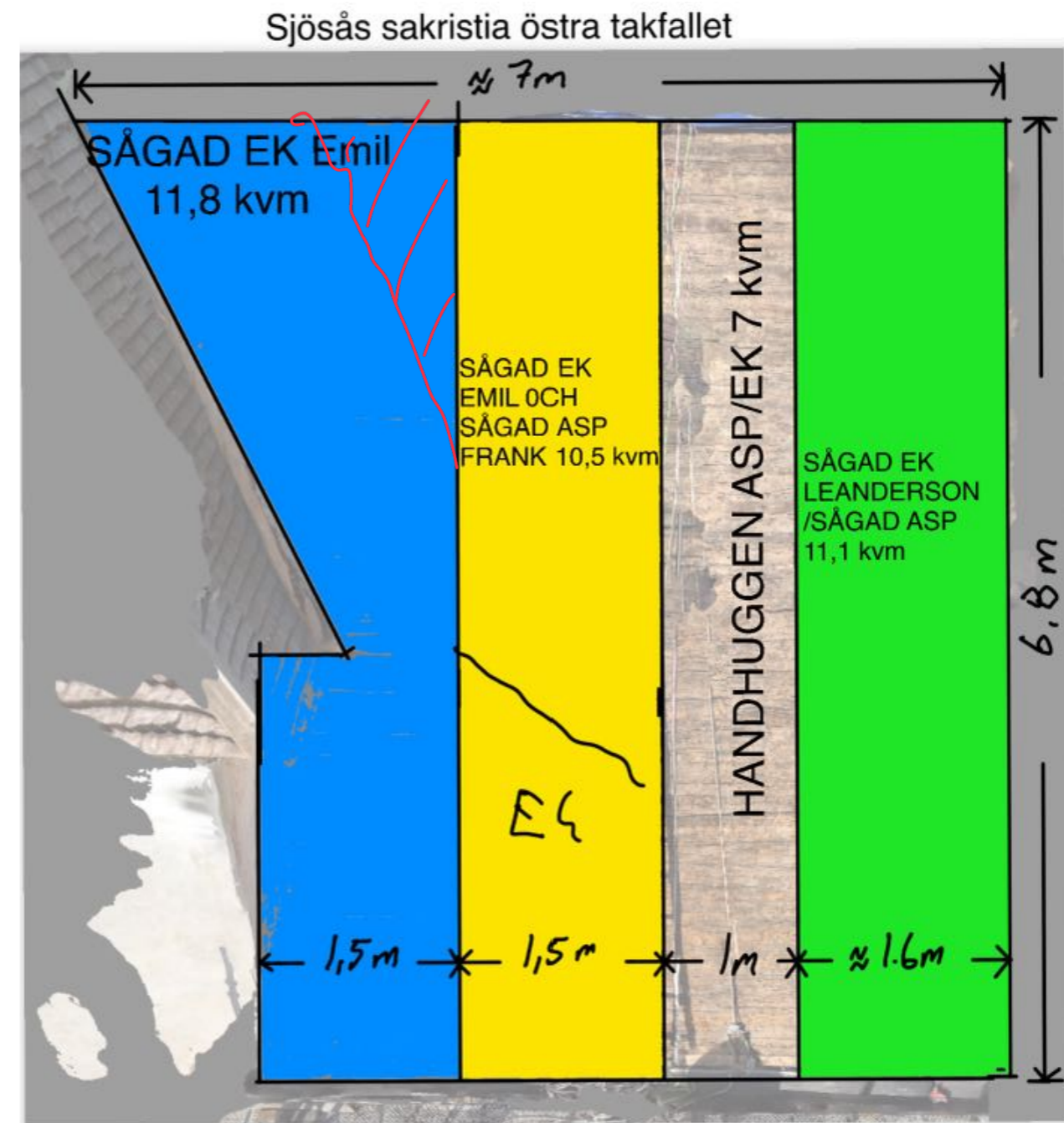
Spån som bedöms lite sekunda:

(har missfärgningar, mindre sprickor, knagg i bleke, märgfångare) sorteras om möjligt ut och läggs högre upp på takfallen medan de som bedöms vara bäst läggs nederst.

Av rationella skäl kan inte varenda spån bedömas och sorteras och därför ska det ses som en strävan att lägga bäst spån nederst men utan att det tar orimligt mycket extra tid som stoppar upp flödet i arbetet.



	Till HL KVM		
Sågad ek Emil			34
Sågad asp Frank			17
Sågad asp Leandersson			16
Sågad ek Leandersson			5,4
Huggen asp Niklas	5		73,4
Huggen ek Niklas		0,5	
Huggen asp kurs ok	2,4		
Huggen asp justeras	0,4		
Huggen ek kurs		1,1	
Huggen ek börje		1	
Huggen ek justeras		0,25	
Huggen asp valle	0,4		
Huggen asp petra	1		
	9,2		
		2,85	



Ungefärlig uppdelning av asp / ek för respektive fält

Blått 100% ek

Blått röd skraffering ek och asp

Gult under sträcket stor del ek

Gult över sträck ca 60% asp 40 % ek

Handhugget 77 % asp 23 % ek

Grönt 70 % asp 30 % ek

Rivna ekspån som är ok ska återanvändas i de två understa lagren vid takfoten.

Sakristians spåntak, östra takfallets anslutning mot korets norra vägg.

En blyplåt är demonterad som ska återmonteras. Den har endast en fals som varit instucken i ett spår sågat i putsen. En del av denna puts saknas nu och därför bör ny puts läggas på så att nytt spår kan göras för plåten.



Spets och rundhuggna dekorativa spån.

Sakristians takfall har längst ner ett skift med spetshuggna och ett skift med rundhuggna spån. Samtliga av dessa spån ska få huggen spets eller rundning. På de spån som revs började denna spets eller rundning 2" upp på spånnet vilket även görs på nya spån. På östra sidan har även spånrad 27 spetsiga spån, foto nedan tagit 2021. Även västra sidan har en rad med spetsspån, kontrollräkna om även det är rad 27. Dessa spetsar kan göras med kap och gersåg, undantag görs endast för den meter handhuggna spån som även hör får handhuggen spets.



Spikning av spån

Förborrning av ekspån /test att spika aspspån utan förborrning

Minst någon kvadratmeter av aspspånen ska spikas utan förborrning och var det sker ska dokumenteras på läggningskarta. Därefter står det fritt för spånläggarna att välja om man vill fortsätta spika aspen utan förborrning eller om man vill förborra samtliga spån. Ekspånen ska utan undantag förborras.

Spikning ska ske ca 2 tum ovanför bleket, enligt hur tidigare nedplockade spån är spikade

Bredare spån spikas med två spik medan smalare endast med en spik.

Smala spån ska spikas förskjutet mot en av kanterna för att i möjlig mån undvika att spiken hamnar i mellanrummet av överliggande spån

Avstånd mellan spån

Spånen läggs med ett avstånd som motsvarar en tumstocks smalsida, ca 2-3 mm.

Spån mot vindskidor

En bräda , ca 1" x 4" klyvs diagonalt och spikas ytterst mot vindskida som stöd och för att spånen ej ska leda vatten mot vindskidan.

Dokumentation

Östra takfallet ursprungliga trobrädor

Samtliga trobrädor av fur är skarvade med
generalskarv. Skarvarna är ca 4 " långa.



Sjösås sakristia östra takfallet

Östra takfallet har till stor del trobrädor av kluven fur som tolkas som ursprungliga från 1400-talet.

De ytor som är gulmarkerade har yngre trobrädor från 1900-talet.

Den nedersta trobrädan har ett L format tvärsnitt och griper om takfotsbrädan, den är dessutom tillverkad av ek. Även denna tolkas som ursprunglig från 1400-talet.



Östra takfallet:

Nedersta trobrädan är av ek och har ett L format tvärsnitt. Haken är gjord för att bära upp takfotsbrädan. För att spara denna medeltida bräda har hängrännan demonterats.



Trobrädor som tolkas vara ursprungliga är spikade både med spik som
Har stor skalle samt barbaspik. Kompletterande spikning görs med blank
4" trådspik alt 4"klippspik vid behov.



Skador östra takfallet synliga från vind.

2024: Sakristians östra takfalls anslutning till korets takfall samt skador på murlejder, tass och hanaband sakristians takstol närmast koret.

Skadorna bedöms ha tillkommit över lång tid och lagningar har gjorts tidigare för att förstärka rötskador på en kortakstols sparre och tass.

Åtgärd: Vid inspektion bedömdes samtliga skador vara möjliga att åtgärda vid ett senare tillfälle. Ett åtgärdsförslag behöver upprättas och det krävs att ansökan om tillstånd skickas till Lst.

Skadorna rekommenderas att åtgärdas. Vid utbyte bör de delar som avlägsnas märkas upp och sparas för eventuell framtida dendroanalys.

Då skadorna är på en svag punkt i konstruktionen är det viktigt att det läggs in i kalender att man 1 gång årligen på hösten efter regnväder inspekterar takfallen inifrån vinden.

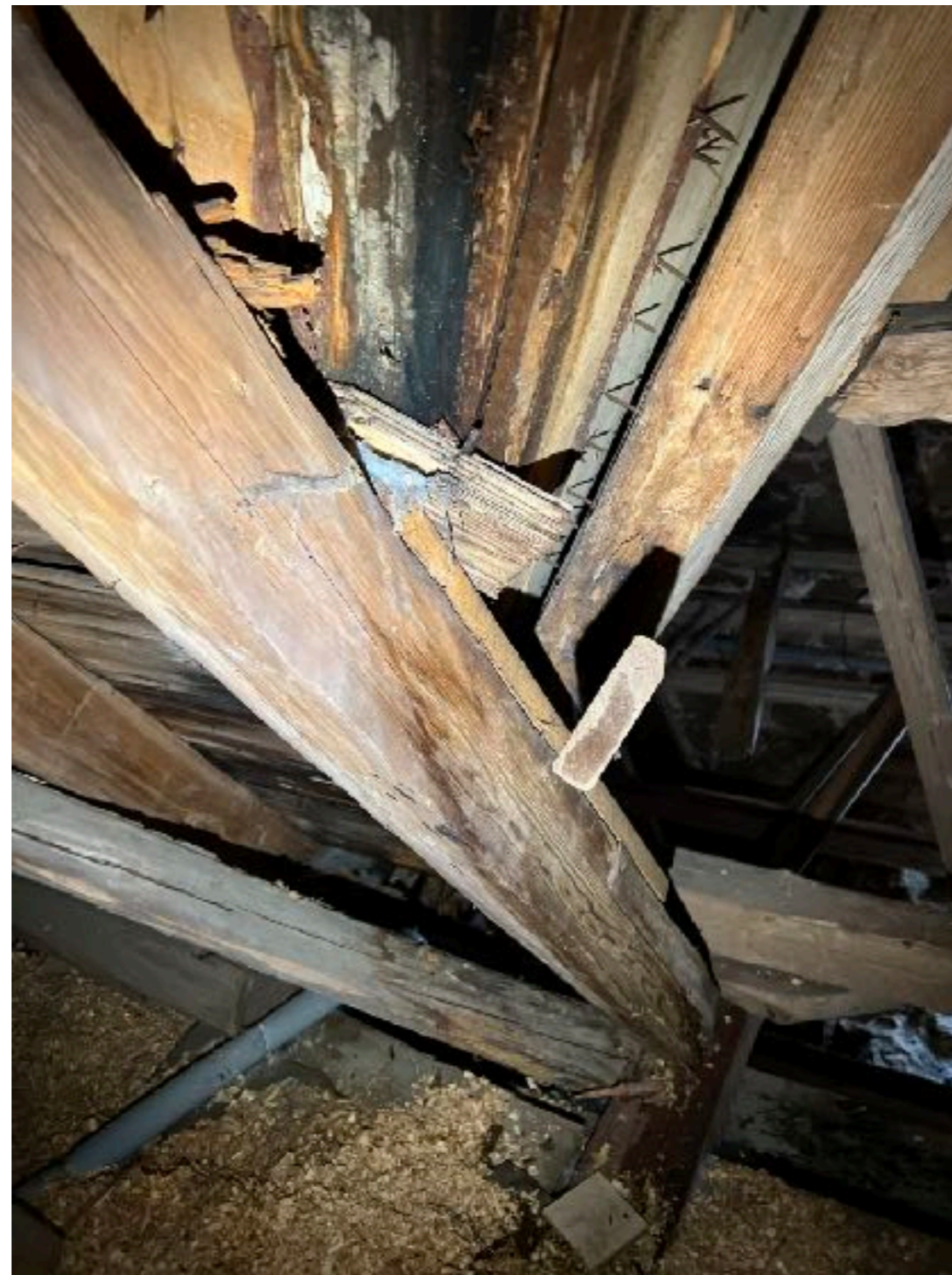
Västra takfallet skador i dal som måste åtgärdas före spånläggning

2024: Sakristians västra takfalls anslutning till korets takfall

I ränn dalen är 1900tals brädor kraftigt rötskadade, svamp och rötangrepp finns även delvis på medeltida trobrädor.

Åtgärd: utvändigt får spån även rivas på skeppet i anslutning till dalen för att kunna ersätta svampangripna brädor från 1900-talet.

När rötskadade medeltida trobrädor är frilagda, så de kan inspekteras även på utsidan, tas beslut hur mycket som bör tas bort. Eventuella delar av medeltida trbrädor som tas bort ska märkas och sparas för eventuell framtida dendrodatering.

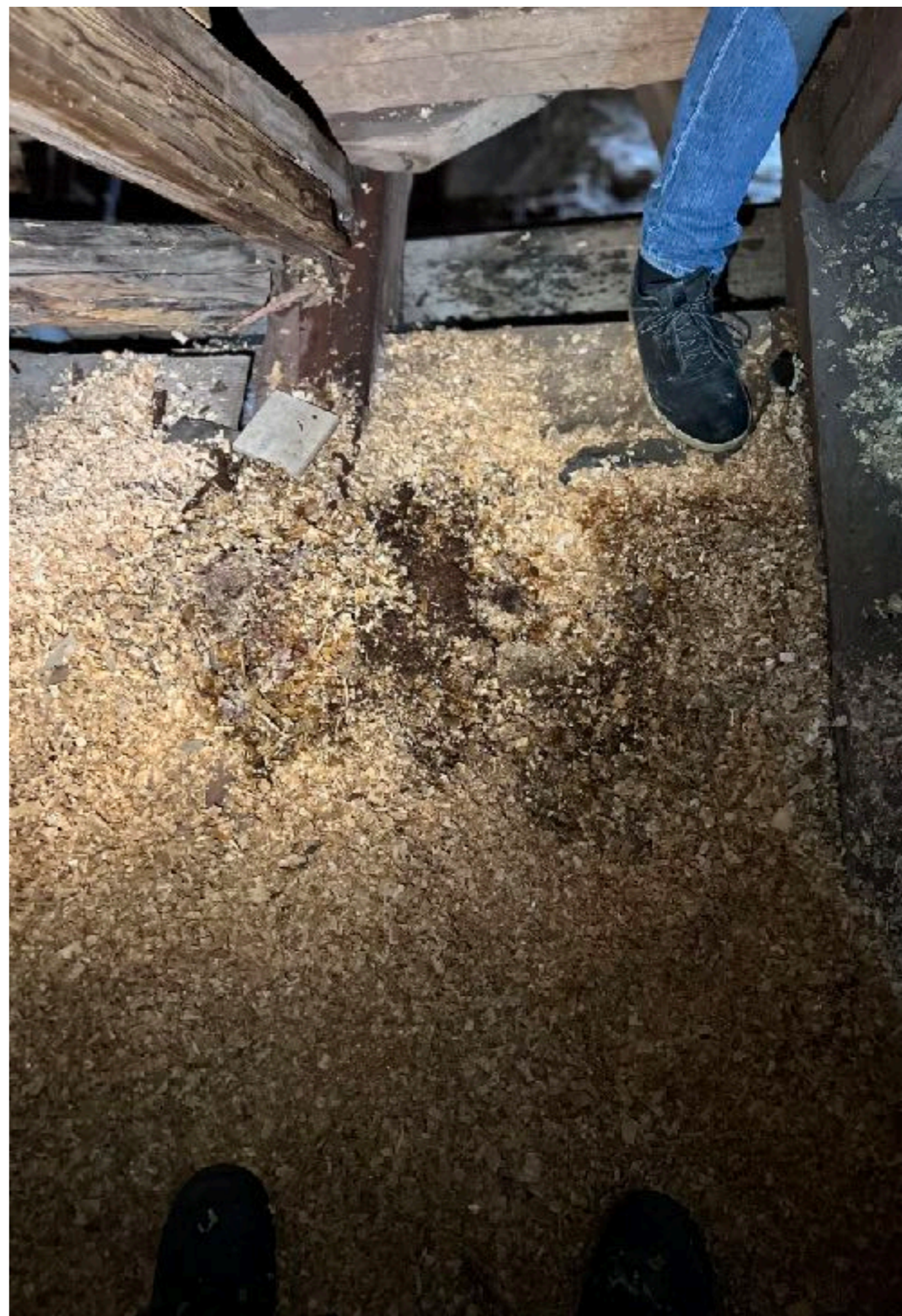


Västra takfallet skador i dal som måste åtgärdas före spånläggning

2024: Sakristians västra takfalls anslutning till korets takfall

I rännan är 1900tals brädor kraftigt rötskadade, svamp och rötangrepp finns även delvis på medletida trobrädor.

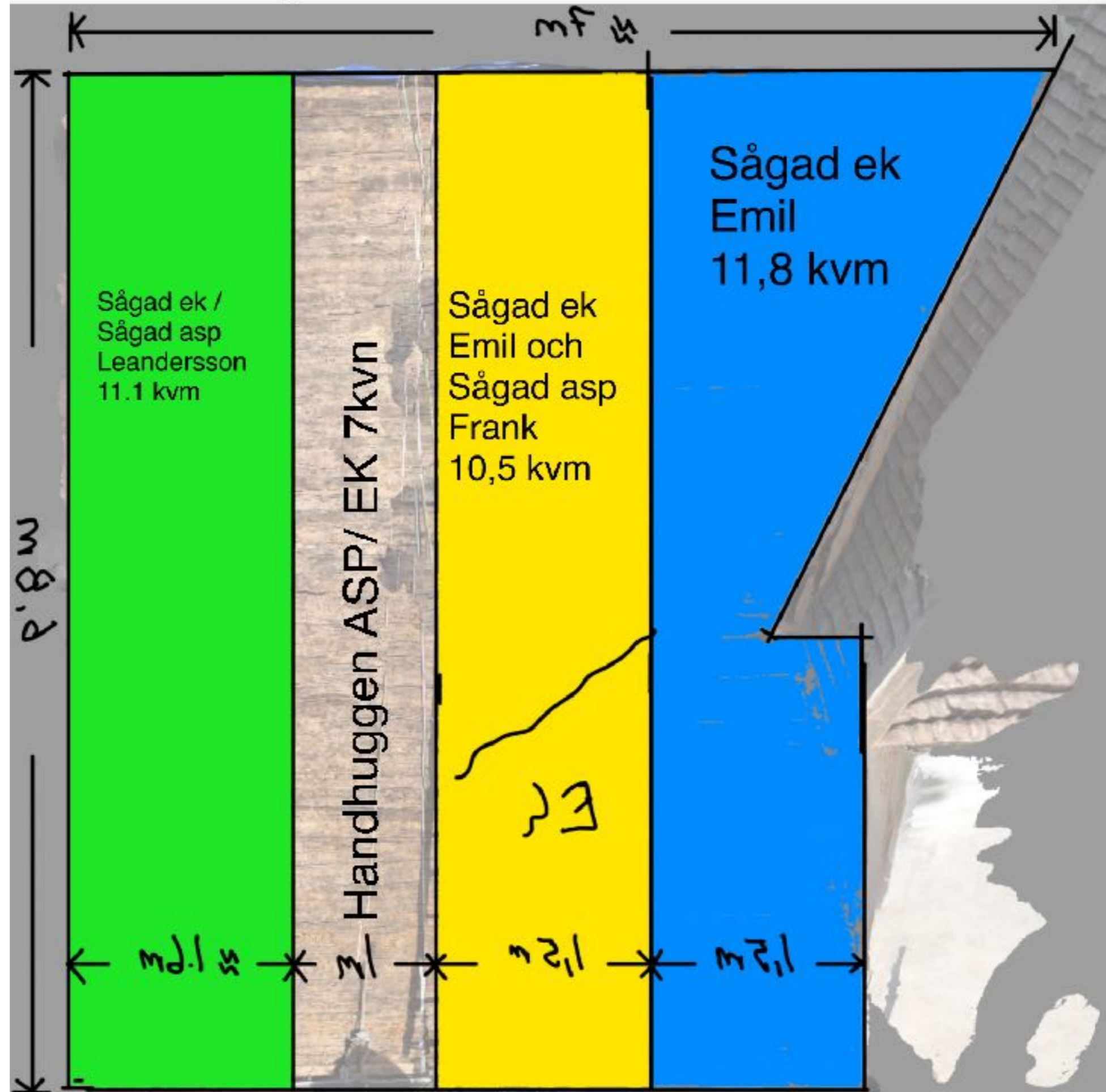
Åtgärd: i ett fack är sågsånsisoleriingen våt och förmultnad. I samnand med arbeten avlägsnas denna rötskadade isolering och ersätts med ny frisk.



Sjösås sakristia västra takfallet

Västra takfallet är här endast en spegelvändning av det östra.

Om de handhuggna spånen ej räcker för att täcka hela vägen upp läggs sista biten med de sågade spån som blir över oavsett leverantör.



Spån Sjösås inventering 12 sept 2024

	Till HL KVM	Till hl kvn
Sågad ek Emil		34
Sågad asp Frank		17
Sågad asp Leandersson		16
Sågad ek Leandersson		3,1
Huggen asp Niklas	5	73,4
Huggen ek Niklas		0,5
Huggen asp kurs ek	2,4	
Huggen asp justeras	0,4	
Huggen ek kurs		1,1
Huggen ek börje		1
Huggen ek justeras		0,25
Huggen asp valle	0,4	
Huggen asp petra	1	
	9,2	
		2,85

Inventeringen ovan visar att det i Sjösås ska finnas 85,45 kvm spån totalt till sakristian. I denna summa ingår de spån från kursen som behöver justeras. Det förutsätter även att samtliga spån är användbara.

Det framräknade behovet har uppskattats till 82 kvm.

Sannolikt bör spånen räcka till sakristian även om en del spån vrakas. Men spånen räcker inte till korets tak i anslutning till Idalen som behöver lagas.

Därför bör åtminstone 5 kvm beställas av Emil.

Ca 1,1 kvm aspspån är bortplockade till hantverkslaboratoriet. Av nya ekspån som Emil tillverkar ska ca 1 kvm gå till Hantverkslaboratoriet.

OBS Spån som vrakas ska ej slängas. De ska läggas undan och kan användas av hantverkslaboratoriet vid experiment.

Emils ekspån har stående årsringar men hög fukthalt.

Foton Nicklas Stangenberg



Franks asp spån



Aspspån med begynnande röta, tydlig kärn och splintved.

Spån som detta läggs om möjligt ganska högt upp på takfallen.

Om spån, likt detta, har kortare livslängd blir det lättare att ersätta dessa.



Leandersson ekspån

OBS Spån som vrakas ska ej slängas. De ska läggas undan och kan användas av hantverkslaboratoriet vid experiment.



Leandersson asp spån



Spånläggning påbörjad 16 sept.

Understa rad återanvända spån.

Foton N. Stangenberg



Xxx