

Handbok i krisberedskap

KAP 1 KRISBEREDSKAP KAP 2 BEREDSKAPSPLANERING
KAP 3 ERFARENHETER KAP 4 KRISKOMMUNIKATION
KAP 5 IT-SYSTEM KAP 6 ÖVNINGAR – EXEMPEL OCH
SCENARIER KAP 7 ORDFÖRKLARINGAR OCH LÄSTIPS
KAP 8 BILAGOR OCH INSATSKORT

Svenska kyrkans

Handbok i krisberedskap

Kyrkokansliet Uppsala
Svenska kyrkans kriscentrum

Kontaktinformation	Svenska kyrkan Kyrkokansliet 751 70 Uppsala Tel. 018-16 95 00 www.svenskakyrkan.se
Skribenter, medverkande	Bakom Svenska kyrkans Handbok i krisberedskap 2007 står följande skribenter och enheter inom Svenska kyrkan: Anders Karlberg, kyrkokansliet, Uppsala Eva-Lena Demarin, Svenska kyrkans kriscentrum vid Vårsta Diakonigård, Härnösand Per Mossegård, Svenska kyrkans kriscentrum vid Vårsta Diakonigård, Härnösand Susanne Gustafsson, Svenska kyrkan, Boo församling Lennart Lindgren, Svenska kyrkan, Luleå stift Anna-Karin Hammar med flera, Svenska kyrkan, Uppsala stift Per Harling, Svenska kyrkan i utlandet Enheten för nationell kommunikation, IT-enheten, med flera, kyrkokansliet, Uppsala
Artikelnummer	1107028
Form och produktion	Intellecta, Solna 2007 – 25265

Innehåll

Introduktion	5
1. Krisberedskap	7
1.1 Samhällets krisberedskap	7
1.2 Svenska kyrkans krisberedskap	10
2. Svenska kyrkans beredskapsplanering	13
2.1 <i>Utformning av beredskapsplanen</i>	14
2.2 Beskrivande del	15
2.2.1 Bakgrund, syfte, mål	15
2.2.2 Organisationsbeskrivning	15
2.2.3 Riskanalys och nivågradering av händelser	16
2.2.4 Verksamhetsprioritering	17
2.2.5 Uppföljande insatser	17
2.2.6 Utvärdering och utbildning	17
2.3 <i>Utformning av personalstödsplanen</i>	18
2.3.1 Bakgrund, syfte, mål	19
2.3.2 Riskanalys och nivågradering	19
2.3.3 Rutiner och åtgärder	20
2.3.4 Plan för utbildning	20
2.4 Utformning av den regionala samverkansplanen	20
2.5 Stöd vid insatsen, insatskort	20
3. Svenska kyrkans erfarenheter från insatser vid kriser	22
3.1 Samverkan med andra trossamfund	24
3.2 Om riters betydelse och funktion vid kris och katastrof	24
3.2.1 Exempel på gudstjänst och mässa	27
3.3 "Synlighet är viktigt" – En församlings erfarenheter	29
4. Kriskommunikation, information och mediekontakter	31
5. Kyrkans gemensamma system	33
5.1 Kollektsystemet	33
5.2 Kyrkoavgiftsbetalningarna	33
5.3 Kyrkobokföringssystemet	33
5.4 Kyrko- och begravningsavgifter	34
5.5 Utjämningsberäkningen	34
5.6 Valsystemet	34
5.7 Organisationsregistret	34
5.8 Kommunikationsutrustning och samband	34
6. Övningar – exempel och scenarier	35
6.1 Diskussionsövningar	35
6.1.1 Underlag för diskussionsövningar	35
6.2 Spelövningar	37
6.2.1 Underlag för spelövningar	38
7. Ordförklaringar och lästips	39

Bilagor

Bilaga 1	Foldermaterial	45
Bilaga 2	Avsiktsförklaring mellan KBM och Svenska kyrkan	47
Bilaga 3	Exempel på samverkansplan för församlingar/stift/kontrakt inom Svenska kyrkan	49
Bilaga 4	Insatskort	55
	Mottagande av larm och den första informationen vid en allvarlig händelse	55
	Krisledningsgrupp – initialt arbete	55
	Funktionen "Krisstödjare"	55
	Funktionen "Krisledare/Samordnare"	56
	Vägledning medieberedskap	56
	Att tänka på inför tidningsintervju	56
	Att tänka på inför radio- och tv-intervju	57
	Pressmeddelande	57
Bilaga 5	Exempel på kontaktlistor och resursinventering	58

Nyheter

Under denna flik kan du samla aktuell information med anknytning till Svenska kyrkans handbok i krisberedskap. Lösblad med nyheter kommer att distribueras löpande.

Så här använder du Svenska kyrkans handbok i krisberedskap

Svenska kyrkans handbok i krisberedskap ska vara ett stöd för beredskapsplanering i församlingar, stift och kontrakt, med förslag till utbildning, övning och råd för insatser vid allvarliga händelser. Handboken kan därmed användas på olika sätt och med olika syften: som underlag för arbete med beredskapsplanering, för avstämning av en redan framtagen beredskapsplan och rutiner, som konkret stöd för insatser, för fördjupningsläsning, och som övningsunderlag. Efter en inledande orientering om det svenska samhällets beredskap och Svenska kyrkans inriktning för krisberedskapen, följer i kapitel 2 en vägledning i arbetet med att ta fram en beredskapsplan för den egna organisationen. Den modell som beskrivs i handboken måste givetvis anpassas efter lokala förhållanden, resurser och förutsättningar.

Till beredskapsplanen hör en plan för personalstöd vid allvarliga och extraordinära händelser. En regional samverkansplan för församlingar, stift och/eller kontrakt kan också fogas till den lokala beredskapsplanen. Modeller för dessa finns i kapitel 2 samt i bilaga 3.

Förutom planeringsstöd finns i handbokens bilaga 4 stöd för arbetet vid akuta händelser, i form av förslag till insatskort – checklistor för omedelbara åtgärder när något har hänt. I en beredskapsplan och för dem som berörs av planen ska sådana insatskort givetvis finnas lättillgängliga och nära till hands.

I slutet av handboken finns några kapitel som bakgrund och fördjupning. Om Svenska kyrkans erfarenhet av kriser handlar kapitel 3, kapitel 4 berör kriskommunikation och kapitel 5 kyrkans gemensamma IT-system, med förslag till alternativ vid tekniska störningar. Slutligen ger handboken tips och förslag till utbildning och övning, med exempel på större och mindre händelser liksom övningsuppgifter.

En kort text om krisreaktioner, avsedd att kopieras och delas ut till berörda och anhöriga när något har hänt, finns i bilaga 1. Bilaga 2 redovisar avsiktsförklaring mellan Krisberedskapsmyndigheten (KBM) och Svenska kyrkan. Längst fram i pärmen, under fliken nyheter, kan uppdateringar och annat aktuellt material infogas.

Det är vår förhoppning att Svenska kyrkans handbok i krisberedskap kan utgöra ett konkret och användbart underlag till stöd för både planering och insatser.

Uppsala och Härnösand i oktober 2007

Anders Karlberg
Kyrkokansliet Uppsala

Eva-Lena Demarin, Per Mossegård
*Svenska kyrkans kriscentrum vid
Vårsta Diakonigård*

Det är vår förhoppning att Svenska kyrkans handbok i krisberedskap kan utgöra ett konkret och användbart underlag till stöd för både planering och insatser.

Svenska kyrkans Handbok i krisberedskap

Introduktion

Svenska kyrkans handbok i krisberedskap är en helt omarbetad, reviderad och kompletterad nytgåva av tidigare upplagor av Handbok i kyrklig beredskap. Den nya handboken ersätter dessa som planeringsunderlag för krisberedskap i församlingar, samfälligheter, stift och kontrakt inom Svenska kyrkan.

De förändringar som gjorts i nytgåvan är bland annat en anpassning av innehållet till den förändrade synen på hotbilden mot Sverige och på svensk krisberedskap. Förändringar har också gjorts utifrån nya lagar och förordningar, och en till vissa delar ny nationell krisberedskapsorganisation.

Tidigare har samhällets planering och beredskap för svåra händelser till stor del organiserats utifrån hotet om krig och krigsfara (höjd beredskap). Som det allvarligaste hotet behåller kriget sin särställning, men hot- och riskbilden har ändrats de senaste åren. Ett militärt angrepp riktat mot Sverige anses i dag, och för överskådlig tid framåt inte sannolikt. I stället har andra hot och risker visat sig vara mer påtagliga, exempelvis pandemier, angrepp mot människor och samhällsfunktioner från extremistiska organisationer och enskilda, stora olyckor, haverier och naturkatastrofer.

Den betydligt bredare hot- och riskbilden innebär att tyngdpunkten har flyttats från organisation inför krig och krigsfara till beredskap för och hantering av krissituationer i fred. Det har även medfört anpassningar av lagstiftningen, så att den också ska täcka de delvis förändrade behoven och förutsättningarna. Detsamma gäller givetvis också krisberedskapsplaner och planeringsunderlag.

Mot bakgrund av detta, och av att Svenska kyrkan under senare år sett över sin organisation för krisberedskap och krishantering både nationellt och internationellt, är det naturligt med en ny handbok i kyrklig beredskap.

Svenska kyrkans handbok i krisberedskap använder fortsättningsvis begreppet kris som samlingsbeteckning på en större, allvarlig händelse eller annat läge som innebär att verksamhetens organisation för krishantering aktiveras.

För gradering av beredskapsnivåer använder vi samma termer som gäller för samhällets övriga krisberedskap: *vardagshändelse*, *extraordinär händelse* samt *höjd beredskap*. Handboken använder även tillägget *allvarlig händelse*.

1. Krisberedskap

1. Krisberedskap	7
1.1 Samhällets krisberedskap	7
1.2 Svenska kyrkans krisberedskap	10

1. Krisberedskap

All krisberedskap bör ha sin grund i den vardagliga verksamheten, och denna beredskap utgör grunden för verksamhet också vid allvarliga och extraordinära händelser. Saknas förmåga att hantera vardagens kriser, finns heller inte möjlighet att ta itu med de större påfrestningar som kan drabba både den egna verksamheten och samhället. Krisberedskap omfattar alla slags åtgärder vars syfte är att hantera krisen.

1.1 Samhällets krisberedskap

Dagens riskbild visar på behovet av att stärka samhällets säkerhet och krishantering förmåga när det gäller befolkningens liv och hälsa, samhällets funktionalitet samt förmågan att upprätthålla grundläggande värden som demokrati, rättssäkerhet samt mänskliga fri- och rättigheter.

Med en kris menas i det här sammanhanget en händelse som ofta sker oväntat, kännetecknas av osäkerhet, drabbar många människor och i vissa fall även stora delar av samhället. För att lindra konsekvenserna av en kris behövs snabba insatser och samverkan. Figur 1 visar samhällets krisskala. Händelser som har hög sannolikhet men får relativt små konsekvenser hanteras inom vardaglig, ordinarie, verksamhet och organisation – så kallade vardagshändelser. Beteckningen syftar på rutiner och beredskap i en organisation; dessa händelser är självklart inte vardagliga för den som drabbas.

En extraordinär händelse innebär en allvarlig störning eller en överhängande risk för en allvarlig störning i viktiga samhällsfunktioner. En sådan händelse kräver skyndsamma åtgärder och samverkan. Kommuner, länsstyrelser, centrala myndigheter, organisationer, näringsliv och ytterst regeringen måste agera tillsammans. Hanteringen av allvarliga – extraordinära händelser kräver en förberedd och övad krisorganisation. Kommuner och landsting är enligt lag skyldiga att särskilt förbereda sig inför extraordinära händelser i fredstid och höjd beredskap.

Samhällets krishanteringssystem vilar på tre principer:

Ansvarsprincipen: innebär att de som har ansvar för en verksamhet under normala förhållanden också har motsvarande verksamhetsansvar vid en kris.

Närhetsprincipen: innebär att en kris ska hanteras där den inträffar och av dem som är närmast berörda och ansvariga.

Likhetsprincipen: innebär att en verksamhets lokalisering och organisation så långt det är möjligt ska vara densamma under normala förhållanden som vid en kris. Förändringar i organisationen till följd av, eller för att hantera en kris-situation, ska alltså inte göras större än vad som krävs. Figur 1. Krisberedskapsmyndighetens krisskala.



Figur 1. Krisberedskapsmyndighetens krisskala

Sannolika händelser som får mindre konsekvenser för organisationen och verksamheten bör kunna hanteras inom ordinarie rutiner och beredskap. För extraordinära händelser och höjd beredskap krävs särskilda insatser av en förberedd och ibland förstärkt organisation. Handbokens term ”allvarlig händelse” ligger på skalan mellan vardagshändelsen och den extraordinära händelsen.

Nationell nivå

Regeringskansliets beredskaps- och analysenhet inrättades 2006. Enhetens uppgift är bland annat att identifiera tänkbara kriser, förse regeringskansliet med information och beslutsunderlag samt vara en larmklocka för situationer som kräver snabbt beslutsfattande på regeringsnivå. Krisberedskapsmyndigheten har på regeringens uppdrag ett särskilt ansvar för planering, samordning, information, övning och utbildning samt att verka pådrivande i krishanteringssystemets uppbyggnad och utveckling.

Myndigheters och organisationers huvudsakliga ansvar vid en kris är att så långt som möjligt bedriva verksamhet i normal omfattning, och att säkerställa sådan verksamhet som inte tål avbrott, exempelvis ledning, information, hälso- och sjukvård, dricksvattenförsörjning och betalningsväsende.

Krishanteringssystemet bygger på två olika typer av ansvar: sektorsansvar och geografiskt områdesansvar. Sektorsansvar är varje myndighets och organisations ansvar för förberedelser och hantering av kriser inom sitt ansvarsområde. Geografiskt områdesansvar innebär att det inom ett geografiskt område finns ett organ som verkar för inriktning, prioritering och samordning av olika samhällssektors åtgärder vid en krissituation. Det geografiska områdesansvaret bygger på principen att krishanteringsförmågan ska byggas upp från lokal nivå, via regional nivå till nationell nivå. Kommunerna är basen och står närmast de operativa insatserna. Länsstyrelserna ska samordna, stödja och utveckla krisberedskapen regionalt; regeringen har det övergripande områdesansvaret.

De statliga myndigheterna har organiserats i sex samverkansområden. Inom ett samverkansområde planeras och samordnas statlig verksamhet som anses särskilt viktig för samhällets förmåga att hantera svåra kriser. Totalt 26 myndigheter ska samverka när det gäller planering och andra åtgärder inom krisberedskapen varav en av de ingående myndigheterna har ansvar att leda arbetet inom samverkansområdet. Länsstyrelserna sitter i samverkansområdet geografiskt områdesansvar, samt finns med i de övriga samverkansområdena som adjungerade.

Aktörerna i det svenska krisberedskapssystemet delas in i fem kategorier:

Nationell nivå: regering, riksdag, centrala myndigheter
Regional nivå: länsstyrelser, landsting
Lokal nivå: kommuner
Näringsliv
Trossamfund och frivilligorganisationer

Regional nivå

Länsstyrelsen är en länk mellan den centrala och den regionala/lokala nivån i krisberedskapen och har det geografiska områdesansvaret på regional nivå. Länsstyrelsen samverkar med övriga aktörer i länen, till exempel landsting, företag och organisationer vid en krissituation.

Länsstyrelsen ska också kunna inrätta regionala råd för krisberedskap och skydd mot olyckor, ha en tjänsteman i beredskap, under en kris samordna och i vissa fall leda arbetet, prioritera och inrikta statliga och eventuellt internationella resurser som ställs till förfogande.

De regionala råden arbetar för samordning, gemensam lägesbedömning och bedömning av behovet av åtgärder under en kris. Råden tar fram underlag för gemensamma rutiner för rapportering och information, och samordnar utbildning och övning. I de regionala råden kan representanter för länsstyrelse, kommun, landsting, myndigheter, företag och organisationer ingå. Råden kan engagera frivilliga organisationer och andra aktörer, däribland trossamfunden.

Landsting och polismyndigheter verkar också på regional nivå, bland annat med samordning av kontakterna med andra beredskapsorganisationer – däribland Svenska kyrkan, främst på stiftsnivå. Uppgifter vid en kris beskrivs nedan.

Kommunal nivå

Kommunen har det övergripande ansvaret för krisberedskapen på lokal nivå och har ett geografiskt områdesansvar. Varje kommun och landsting måste upprätta en risk- och sårbarhetsanalys och för varje mandatperiod fastställa en plan för hur man ska hantera extraordinära händelser. Det kan till exempel vara stora miljöstörningar, elavbrott, avbrott i dricksvattenförsörjning, störningar i it-system, brand/explosion, stora trafikolyckor eller kemikalieolyckor.

För så kallade extraordinära händelser ska kommunerna utse en krisledningsnämnd, som får särskilda befogenheter för att kommunen ska kunna fungera snabbt och effektivt. En viktig uppgift under en kris är att samordna verksamheten med statliga myndigheter, landsting och med Svenska kyrkan och övriga trossamfund.

Kommunen ansvarar också inom ramen för den kommunala räddningstjänsten för att organisera skydd mot olyckor. De flesta kommuner har också en Posomgrupp (Posom: psykiskt och socialt omhändertagande vid olyckor). I Posomgruppen ingår oftast någon representant från Svenska kyrkan.

Kommunen kan även inrätta så kallade frivilliga resursgrupper (FRG) som vid allvarliga händelser kan förstärka krisberedskapen med olika kompetenser och resurser.

Statlig räddningstjänst

Vissa delar av samhällets räddningstjänst har andra huvudmän än den kommunala räddningstjänsten. Så kallad statlig räddningstjänst omfattar bland annat flygräddning, sjöräddning, fjällräddning och efterforskning av försvunna personer i andra fall.

Vid utsläpp eller överhängande fara för utsläpp från kärnteknisk anläggning ansvarar länsstyrelsen för räddningstjänsten. Länsstyrelsen svarar också för saneringen efter utsläpp av radioaktiva ämnen.

Landstinget och sjukvården

Landstinget svarar på regional nivå för hälso- och sjukvårdens inriktning, stöd och samordning inför och under kriser. Akutsjukhusen har på lokal nivå katastrofmedicinsk beredskap för allvarliga händelser. Vid olyckor som kräver stora sjukvårdsresurser övergår man till en särskild katastrofplan.

Sjukhusen har också en samordnande funktion för omhändertagande av skadade och anhöriga vid stora olyckor. Beredskap och insatser organiseras

genom så kallade PKL-grupper (psykologisk/psykiatrisk katastrofledning). I det krisstödande arbetet spelar sjukhuskyrkan en viktig roll. Sjukvårdshuvudmannen, som regel landstinget, har också bårhusansvar.

Polisen

Polisens organisation omfattar nationell, regional och lokal nivå. Polismyndigheten ansvarar vid en kris bland annat för allmänhetens säkerhet, avspärrning av och tillträde till en olycksplats. Det är polisen som identifierar omkomna och underrättar anhöriga – ofta tillsammans med en präst eller diakon.

Polisens åtgärder beror på händelsens karaktär. Följande uppgifter kan bli aktuella: larm, trafikreglering, utrymning, avspärrning, bevakning, eftersökning, registrering, identifiering, uppsamling och omhändertagande av gods (personliga tillhörigheter) och information.

En del polismyndigheter har särskilda uppgifter vid utsläpp av radioaktiva ämnen. I vissa fall leder Rikspolisstyrelsen på nationell nivå polisverksamhet.

Näringsliv

Näringslivet ansvarar för den största delen av den verksamhet som måste upprätthållas vid kriser, till exempel el, tele, detaljhandel, betalningsväsende och transporter. Den privatoffentliga samverkan är därför en viktig del av samhällets krisberedskap.

Trossamfund och frivilligorganisationer

För trossamfund och frivilligorganisationer är en bred samverkan före, under och efter en kris en förutsättning för att tillföra kompetens och resurser.

För samverkan och samordning vid kriser svarar regeringen på den nationella nivån, länsstyrelsen på den regionala nivån och kommunen på den lokala nivån.

1.2 Svenska kyrkans krisberedskap

Det finns stora förväntningar på Svenska kyrkan när olyckor och katastrofer drabbar Sverige eller svenskar utomlands. Från samhällets och ideella organisationers sida ser man i ökande grad kyrkan, med sina särskilda uppgifter och kompetenser, som en både naturlig och nödvändig partner. Detta ställer krav på en god kyrklig krisberedskap på alla nivåer.

Svenska kyrkan representeras i Sverige genom sina 13 stift, omkring 850 pastorat och cirka 1 800 församlingar (2006). Svenska kyrkan i utlandet har omkring 40 församlingar i ett 25-tal länder, med viss verksamhet på ytterligare cirka 80 platser.

Grunden för kyrkans arbete med krisberedskap och krishantering vilar på tidigare nämnda *ansvarsprincipen*, *närhetsprincipen* och *likhetsprincipen* (s. 7) tillsammans med en helhetssyn på Svenska kyrkan som en samlad och tydlig organisation. Kyrkoordningen föreskriver inomkyrkligt vad som förväntas av Svenska kyrkan i den kyrkliga beredskapen. Mellan kyrkans nationella nivå och stiftens finns träffade överenskommelser vilka bygger på de måldokument som Svenska kyrkan själv och Krisberedskapsmyndigheten (KBM) formulerar. Se även avsiktsförklaring, bilaga 2.

Vid en krissituation fördelas ansvaret enligt nedan. Det bör poängteras att ledningen normalt inte har någon direkt operativ styrning av verksamheten eller organisationen, utan består i att stödja de kyrkliga organen och säkerställa samverkan och samordning mellan mer eller mindre självständiga parter.

Kyrkostyrelsen är nationellt ansvarig för

– ledning, samordning och stöd, vilket innebär att den:

- leder och samordnar,
- utbildar och övar egen organisation och organisationen i stort,
- planlägger och är operativ för den nationella nivån,
- samverkar med regering, centrala myndigheter och andra organisationer på central nivå,
- samverkar om verksamhetens allmänna samhälleliga mål och inriktning genom en avsiktsförklaring med KBM,
- samverkar ekumeniskt och interreligiöst via bland andra KBM,
- samverkar med stiftet genom avsiktsförklaringar.

Stiftet har det regionala ansvaret för

– viss ledning, samordning och stöd vilket innebär att de:

- verkar för enhetlighet och ändamålsenlighet,
- planlägger och är operativ på den regionala nivån,
- utbildar och övar egen och lokal organisation,
- samverkar med länsstyrelse, landsting och övriga regionala/lokala organisationer,
- bedriver ekumenik och religionsmöte,
- samverkar med Kyrkostyrelsen genom avsiktsförklaringar.

Församlingar/samfälligheter har det lokala ansvaret för

– den operativa nivån, vilket innebär att de:

- samverkar med kommun, landsting och stift,
- planlägger och övar egen verksamhet,
- anordnar gudstjänster, minnesstunder, svarar för själavård och krisstöd samt information,
- ansvarar för begravningsverksamhet,
- bedriver ekumenik och religionsmöte,
- ansvarar för kyrkobokföring,
- ansvarar för de kyrkliga kulturminnena,
- ansvarar för arkiv.

Utlandskyrkan upprätthåller motsvarande krisberedskap som svenska församlingar, med centrala och lokala beredskaps- och personalstödsplaner, samt med central larmfunktion och en beredskapspool för personalförstärkning.

Präster från Svenska kyrkan ingår också i Sveriges internationella beredskap, som genom Räddningsverket på regeringens uppdrag finns tillgänglig för att undsätta svenskar utomlands och vid behov stötta svenska utlandsmyndigheter.

Vid en krissituation är Svenska kyrkans huvuduppgifter att, i samverkan med andra trossamfund:

Möta

- ett ökat behov av själavård och diakoni vid händelser som berör svenskar i Sverige eller utomlands,
- ett ökat behov av gudstjänster och riter, och kyrkans synliga närvaro i samhället,
- ett ökat informationsbehov internt och externt,
- ökande uppgifter inom begravningsverksamheten,
- ökande behov av uppgifter ur kyrkobokföringen.

Säkerställa

- en uthållig verksamhet, insats och närvaro (personal, information/kommunikation, lokaler, IT-system).

Skydda

- värdefulla inventarier och arkiv,
- kyrkobyggnader.

Samverka

- internt såväl nationellt som internationellt, vid händelser som berör svenskar utomlands,
- med övriga samhälleliga aktörer, organisationer, frivilliga och andra trossamfund.

Verksamhetens tyngdpunkter är själavården, gudstjänstverksamheten, diakonin, begravningsverksamheten och informationen.

Lagar och andra dokument som styr krisberedskapsarbetet

- Lag (2006:544) om kommuners och landstings åtgärder inför och vid extraordinära händelser i fredstid och höjd beredskap
- Förordning (2006:942) om krisberedskap och höjd beredskap
- Propositionen ”Samverkan vid kris – för ett säkrare samhälle” (2005/06:133)
- Av KBM beslutade inriktningsmål för trossamfundens medverkan i krisberedskapen
- Kyrkoordningen 2 kap 15 § (församling och samfällighet), 7 kap 10 § (stiften, stiftsstyrelsen), 12 kap 2 § (nationell nivå, Kyrkostyrelsen)
- Afs 1999:7 Arbetsmiljöverkets författningssamling, föreskrift om första hjälpen och krisstöd
- Aktuella anvisningar från Socialstyrelsen angående psykiskt och socialt omhändertagande

Svenska kyrkans krisberedskap ska tills vidare inriktas mot nationella allvarliga eller extraordinära händelser, och internationella händelser som berör Sverige eller svenskar utomlands.

Verksamhetens tyngdpunkter är själavården, gudstjänstverksamheten, diakonin, begravningsverksamheten och informationen.

2. Svenska kyrkans beredskapsplanering

2. Svenska kyrkans beredskapsplanering	13
2.1 <i>Utformning av beredskapsplanen</i>	14
2.2 Beskrivande del	15
2.2.1 Bakgrund, syfte, mål	15
2.2.2 Organisationsbeskrivning	15
2.2.3 Riskanalys och nivågradering av händelser	16
2.2.4 Verksamhetsprioritering	17
2.2.5 Uppföljande insatser	17
2.2.6 Utvärdering och utbildning	17
2.3 <i>Utformning av personalstödsplanen</i>	18
2.3.1 Bakgrund, syfte, mål	19
2.3.2 Riskanalys och nivågradering	19
2.3.3 Rutiner och åtgärder	20
2.3.4 Plan för utbildning	20
2.4 Utformning av den regionala samverkansplanen	20
2.5 Stöd vid insatsen, insatskort	20

2. Svenska kyrkans beredskapsplanering

Ett viktigt syfte med beredskapsplanering är, förutom att planen ger en struktur och organisation för den egna krisberedskapen, att ge underlag och utgångspunkter för samverkan och samordning med övriga delar av samhällets krisberedskapsorganisation.

Den kyrkliga krisberedskapen omfattar i princip alla områden där Svenska kyrkan är verksam. För att aktivt kunna möta samhällets och enskilda människors förväntningar på insatser ska alla inom Svenska kyrkan som berörs av krisberedskapen känna till:

- den aktuella riskbilden,
- kyrkans egna bestämmelser om krisberedskapen och samhällets lagstiftning på området,
- verksamhetens organisation,
- samordningen med andra i samhällets krisberedskap,
- den egna uppgiften.

Det går inte att förbereda sig för alla slags händelser. I en kris inträffar alltid situationer som kräver improvisation och flexibilitet. Men en genomtänkt och väl förankrad beredskapsplan skapar bättre möjlighet att möta dessa. Med en tränad och övad personal finns också den kompetens som krävs. En beredskapsplan anger även hur de egna resurserna ska disponeras. Ofta ingår kyrkans personal som en resurs också i andra organisationers krisberedskap, till exempel de kommunala Posomgrupperna. Det behövs därmed planering både för sådana insatser och för den egna organisationens åtgärder och krishantering akut och långsiktigt. Att enbart ingå som en resurs i Posomverksamheten täcker inte den egna organisationens behov av krisberedskap.

Samtidigt måste församlingens beredskapsplan och -organisation vara känd av alla medarbetare, även de som har uppdrag för församlingen eller sjukhuskyrkan inom Posom.

Den egna beredskapsplanen bör också ta upp hur stöd och information till grupper med särskilda behov ska organiseras. Här är kommunens verksamhet och krisberedskap grund för samverkan, exempelvis för att nå människor med funktionshinder eller med behov av stöd och information på andra språk än svenska. På motsvarande sätt bör samverkan med andra trossamfund planeras, och kontakter för samverkan tas. En sammanställning över trossamfund i den egna regionen med kontaktuppgifter bör fogas till beredskapsplanens insatsdel.

Arbetet med krishantering kan ses som en cykel, indelad i tre faser. Förberedande planeringsarbete med utbildning och övning, operativt arbete vid akuta händelser samt uppföljning och långsiktigt arbete.

I avsnitt 2.1 föreslås en generell modell för en *beredskapsplan*. Planen är indelad i fyra delar som i denna handbok, för tydlighetens skull, är uppdelade under egna rubriker. Planen innehåller en *beskrivande del* som tar sikte på organisationens beredskap som en resurs för samhället i stort, och hjälpinsatser och samverkan externt. En *personalstödsplan* som behandlar åtgärder, stöd och omhändertagande vid allvarliga eller extraordinära händelser för den egna personalen och organisationen. En del som rent konkret ska fungera som *stöd*

vid insatsen, samt en *regional samverkansplan* som beskriver hur regionala externa resurser ska samordnas och samverka.

Planering för åtgärder vid höjd beredskap (krig och krigsfara) kan bli aktuell vid ett så kallat anpassningsskede, det vill säga då regeringen anser att åtgärder behövs för att kunna möta ett ökat yttre hot. För denna planering kommer i så fall närmare anvisningar att utfärdas.

2.1 Utformning av beredskapsplanen

Modellen nedan är allmän, och måste givetvis anpassas både till den egna organisationens struktur, och till det sammanhang där organisationen verkar. Underlaget är i första hand avsett för församlingar inom Svenska kyrkan.

En beredskapsplan består av minst tre delar: en beskrivande del som anger beredskapens inriktning och mål, en personalstödsplan för det interna krisstödet, samt en insatsdel med riktlinjer för det externa, praktiska arbetet under och efter en händelse. Till beredskapsplanen kan också fogas en regional samverkansplan mellan församlingar, stift och/eller kontrakt. Beredskapsplanens innehåll kan disponeras så här:

Beskrivande del

Bakgrund, syfte, mål

Organisationsbeskrivning

beredskapsorganisation

krisledningsfunktioner

stödfunktioner

Riskanalys och nivågradering av händelser

Verksamhetsprioritering

Uppföljande insatser

Utvärdering och utbildning

Personalstödsplan

Stöd vid insatsen, insatskort

Regional samverkansplan

Förberedelser

Arbetet med beredskapsplanen ska vara förankrat och beslutat i organisationens ledning. Här inleds processen. En sådan förankring är en förutsättning för fortsatt planering, utbildning och övning. I nästa steg bildas en arbetsgrupp som har till uppgift att ta fram själva beredskapsplanen.

Arbetsgruppen bör vara flexibel i sin sammansättning men bör vara sammansatt så att den representerar alla de delar av organisationen som vid en kris kommer att beröras och aktiveras.

Den första frågan gruppen har att klargöra är vad som är syftet med beredskapsplanen. Vilken inriktning ska styra insatserna vid en kris? Det är också en fråga för ledningsgruppen. Syftet kan klarläggas med hjälp av följande frågeställningar:

- Varför ska vi ha en beredskapsplan?
 - Är vi en resursorganisation för andra?
 - Är vi tvungna på grund av lagstiftning?
 - Har vi andra skäl? Ekonomiska, moraliska?
- På vilken nivå ska krisberedskapen ligga? Vid vilka slags kriser tar vi ansvar för insatser? Vilken är församlingens roll, i relation till samhällets övriga resurser?

- Var går gränserna för ansvar och mandat i organisationen? Vilket ansvar har enskilda funktioner: kyrkoherde, diakon, övrig personal, kyrkoråd?
- Hur ska beredskapsorganisationen aktiveras? Vilken/vilka funktioner har mandat att slå larm, hur ska utlarmning ske?

Utifrån resultatet av denna diskussion, utformas organisationens beredskapsplan som beskriver inriktning och gränsdragningar, samt rent praktiskt hur krisberedskapen ser ut, hur och vilka insatser som bör göras.

Tänk långsiktigt! Hur ska beredskapen och stödet se ut över tid: i det akuta skedet men också med uppföljning på sikt?

2.2 Beskrivande del

Den beskrivande delen kan ses som ett styrdokument för verksamheten vid kriser. Denna del av planen kan antas av församlingens ledning och kyrkoråd, och revidering kan ske i samband med nya mandatperioder.

2.2.1 Bakgrund, syfte, mål

Här beskrivs kortfattat målet med verksamheten i stort, liksom inriktning, syfte och mål för organisationens krisberedskap.

Avsnittet kan referera till lagar som ställer krav, krishanteringsinriktning för Svenska kyrkan, liksom förväntningar från omvärlden på att församlingen/stiftet/kontraktet/samfälligheten ska utgöra en resurs vid kriser.

Syfte och mål med krisberedskapen bör knyta an till det som är kyrkans uppgifter vid en vardags-, allvarlig eller extraordinär händelse: Vad gör församlingens insatser unika? Vad kan vi erbjuda som inte tillgodoses av samhällets övriga resurser? En beskrivning av detta kan till exempel vara: ”Kyrkan har stor kompetens när det gäller att sätta ord på förtvivlan och sorg, och ger en möjlighet att samla människor i gemenskap vid mötet med det ofattbara och svåra.”

Tänk långsiktigt! Hur ska beredskapen och stödet se ut över tid: i det akuta skedet men också med uppföljning på sikt?

Till inriktningen hör även riktlinjer för hur och när beredskapsplanen ska revideras, och vem som ansvarar för detta.

Här beskrivs också vad som gäller för organisationens kriskommunikation, information internt, inomkyrkligt och externt – till allmänhet, berörda och till massmedier vid en kris. Till exempel: Vilka bör informeras, vilka grupper är prioriterade, hur ska kommunikation ske internt och externt, vilken funktion ansvarar för detta, hur och med vilka ska man samverka?

2.2.2 Organisationsbeskrivning

Beskriv, gärna med en enkel modell, verksamhetens krisberedskapsorganisation. Vilka funktioner och befattningar bör ingå? Vilka uppgifter har dessa vid en akut händelse?

Centrala funktioner är:

- Samordning/ledning
- Information/kommunikation, internt och externt, mediekontakter
- Logistik, förtäring/transporter/lokaler/etcetera.
- Stödinsatser till berörda personer, inklusive samordning

De uppgifter som planen beskriver ska vara knutna till funktion, inte person, i den egna organisationen. Insatser får inte vara beroende av att enskilda personer finns på plats. Planens uppgift är att säkerställa att viktiga funktioner alltid blir aktiverade, oavsett personaltillgång. Tänk på att en del befattningar,

som kyrkoherdens, innebär uppgifter som både ledare och krisstödjare/själavårdare. Vilken uppgift som ska prioriteras vid en kris bör om möjligt klargöras i förväg.

Resurser utgörs av personal, förtroendevalda, stödgrupper, frivilliga, liksom av lokaler, utrustning och materiel. En inventering av resurser i form av specialkompetens, stöd och samverkanskontakter kan också göras under planeringsarbetet. Församlingsmedlemmar med särskilda kunskaper och/eller intresse för krisstödjande arbete kan knytas till beredskapsorganisationen, samlas till informationsträff och kanske en studiecirkel om församlingens och samhällets beredskap.

En förteckning över materiella resurser kan vara bra att foga till beredskapsplanen (se exempel i bilaga 5). Vid förstärkning från annan församling underlättar det för nyanländ personal att få en överblick över vad som finns och var det finns.

2.2.3 Riskanalys och nivågradering av händelser

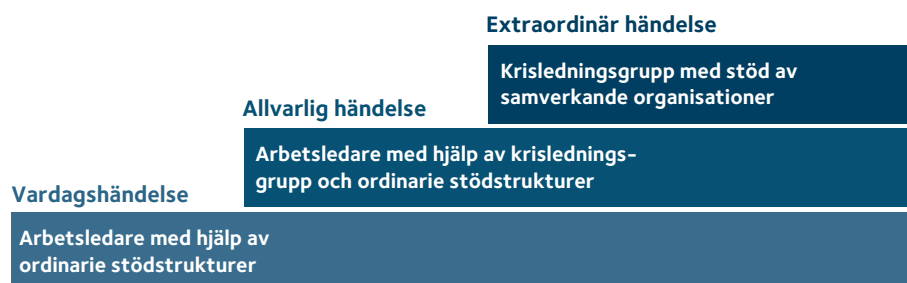
Arbetet med en riskanalys sker i fyra steg:

- Riskinventering
- Sannolikhetsanalys
- Konsekvensanalys
- Nivågradering

Det första man ska göra klart är att riskanalys inte är något enmansarbete. Det gäller att samverka med, och hämta information från myndigheter, organisationer och andra, som har förväntningar på insatser från Svenska kyrkan. Vilka risker beskrivs till exempel i den kommunala risk- och sårbarhetsanalysen? Informationen kan sedan användas till diskussion kring konsekvenser för den egna organisationen vid en akut händelse. Hur påverkas vardagsarbetet i församlingen, stiftet, kontraktet? Vilka resurser kan komma att krävas för olika insatser?

Med denna riskinventering som grund går man vidare till en sannolikhets- och konsekvensanalys. Ju större sannolikhet en händelse har för att inträffa och ju större konsekvens den får, desto allvarigare anses den vara. (Se Figur 1 s. 8).

Bedöm sedan händelsen efter krisskalans gradering, från vardagshändelse till extraordinär händelse. Figur 2 visar en gradering som fungerar som stöd för den fortsatta planeringen. Insatser enligt beredskapsplanen blir aktuella främst vid händelser på nivå 2 och 3.



Figur 2 Nivågradering av händelser för beredskapsplanering. Från vardagshändelse via allvarlig händelse till extraordinär händelse. Indelningen bygger på den modell för krisberedskap som samhället använder (Figur 1).

2.2.4 Verksamhetsprioritering

Beredskapsplanen beskriver här olika nivågraderade händelsers konsekvenser för ordinarie organisation och verksamhet. Vilka områden kommer att beröras? Vilka resurser personellt och materiellt (exempelvis lokaler) kan komma att tas i anspråk vid händelser på respektive nivå? Vilka av de ordinarie verksamheterna har så hög prioritet att de ska behållas, också vid en allvarlig eller extraordinär händelse? Ska externa resurser tas in för att klara dem?

Ett förslag kan vara att göra ett schema över den pågående vardagsverksamheten så att eventuell extrapersonal snabbt kan få en överblick över veckans aktiviteter. På samma sätt kan ett schema över högprioriterade verksamheter vid kris utformas. Att ställa in viss verksamhet kan få stora konsekvenser. Samtidigt kan vissa aktiviteter bli särskilt viktiga under en kris och därför behöva prioriteras. Att i förväg se över schemat med utgångspunkt i detta, kan spara tid och resurser i ett akut läge.

2.2.5 Uppföljande insatser

I denna del av beredskapsplanen gäller det att tänka långsiktigt. Rutiner för uppföljning av stödinsatser och kontakter bör ingå i planen. Det kan till exempel vara att upprätta en kontaktpunkt för berörda, att aktivt erbjuda möjlighet till stöd och komma ihåg att återkomma om någon först avböjer hjälp. De kyrkliga samfundet är en stor resurs med sin kontinuerliga närvaro i lokalsamhället. Sträva också efter samverkan med kommun och landsting i uppföljningsarbetet.

Uppföljning av egen personal och ansvariga är obligatorisk. Tänk även på de anställdas familjer, och eventuella frivilliga som arbetat med stöd och hjälp.

Årsdagar och årets högtider kan vara tillfällen när särskilda insatser kan behöva förberedas och genomföras.

De kyrkliga samfundet är en stor resurs med sin kontinuerliga närvaro i lokalsamhället.

2.2.6 Utvärdering och utbildning

Under denna rubrik tar planen upp rutiner och riktlinjer för hur genomförda insatser ska utvärderas, och erfarenheter från olika händelser tas tillvara. Det kan ske genom rapportering i skriftlig form, och informationsträffar med personal, kyrkoråd och frivilliga som medverkat under insatsen. Erfarenheter från större händelser kan spridas genom information på Svenska kyrkans intranät, genom seminarier med samverkande organisationer etcetera.

Arbetsledningen ansvarar för att insatser utvärderas och att erfarenheter dokumenteras. Lärdomar som ska beaktas vid revidering av beredskapsplanen bör särskilt noteras.

Avsnittet beskriver dessutom kompetenskrav och utbildningsstrategi för alla funktioner som ingår i beredskapsorganisationen. Här görs också en övningsplanering för hela organisationen. Ange vilka övningar som ska genomföras, vilka personer som bör delta och hur ofta övningar ska äga rum.

Informations- och utbildningsinsatser för alla anställda, för olika funktioner i beredskapsorganisationen, och för samverkande frivilligrupper bör tas upp.

Exempel:

- **Ledningsgrupp** Samhällets beredskapssystem, krisledningsarbete
- **Stödpersoner** Krisreaktioner och bemötande, avlastande samtal
- **All personal** Utrymningsövning, första hjälpen, brandsläckare
Emotionell första hjälp
- **Kyrkoråd** Information om krisberedskap och organisation

Exempel på utbildningar kan vara:

- Första hjälpen och hjärtlungräddning
- Utrymnings- och brandövning, handbrandsläckare
- Arbete i krisledningsgrupp
- Beredskapsplanering och personalstödsplanering
- Övningsledarutbildning
- Kriskommunikation, mediekontakter
- Normala stress- och krisreaktioner
- Emotionell första hjälp
- Samtalsstöd: avlastningssamtal och debriefing
- Avslappningsmetoder

Kommunens räddningstjänst och Posomgrupp – där församlingar ofta har en nyckelfunktion – polis, sjukvård och medier är några av de samhällsfunktioner som kommer att agera vid en större olycka eller annan kris. Utvärderingar från allvarliga händelser visar att god kännedom om varandras arbetsområden och goda kontakter i vardagen, skapar goda förutsättningar för krishanteringsarbetet.

Ett tillfälle att mötas är att ta kontakt och stämma av den egna beredskapsplanen med andras riskanalyser och planer. Ett annat är att utbilda och öva tillsammans. Sådana kontakter ger också kännedom om nyckelpersoner och viktiga funktioner, som kan fogas till telefon- och kontaktlistor.

2.3 Utformning av personalstödsplanen

Lokal personalstödsplan – bakgrund

Stöd till egen personal bör organiseras parallellt med insatserna för externa behov vid en kris. Varje arbetsplats är enligt lag skyldig att upprätta en plan för krisstöd till egen personal.

Beredskap, organisation och utbildning för sådant stöd ingår i arbetsplatsens systematiska miljöskyddsarbete och är ett arbetsgivaransvar. För extraordinära händelser bör ändå personalstödet organisation och insatser beskrivas i beredskapsplanen. Arbetet med internt stöd kan följa samma modell som det externa stödet, och insatserna kan ledas av krisledningsgruppen.

I Afs 1999:7, Arbetsmiljöverkets författningssamling, föreskrift om första hjälpen och krisstöd, 5 § fastslås att det:

”På varje arbetsställe ska finnas den beredskap och de rutiner som behövs med hänsyn till verksamhetens art, omfattning och särskilda risker. Det ska säkerställas att arbetstagarna känner till hur första hjälpen och krisstödet är organiserat på arbetsstället. De ska fortlöpande hållas väl förtrodda med de rutiner som gäller.”

I 7 § fastslås att *”Chefer och arbetsledande personal ska ha tillräckliga kunskaper om krisstöd för att kunna planera och ordna detta på ett lämpligt sätt.”* Det innebär att det ska finnas planer och rutiner för att ta hand om egen personal vid påfrestningar, liksom för ut-/fortbildning av personal. En personalstödsplan bör finnas för varje stift och i varje enskild församling.

Personalstödsplanen kan arbetas fram utifrån samma struktur som beredskapsplanen, och ska omfatta de krav som ställs i Afs 1999:7. Planen ska vara konkret och kortfattad, göras känd för alla anställda och omfatta åtgärder både inför, under och efter en allvarlig händelse.

Nedan ges förslag på innehåll och huvudrubriker i en personalstödsplan.

Exempel: Personalstödsplan för församling

Utgångspunkter

För att planen ska uppfylla kraven enligt Afs 1999:7 med avseende på krishantering inom organisationen ska följande punkter tas upp:

- **Mål, syfte, inriktningsbeskrivning.**
Klargör mål och syfte med personalstödet vid kriser, gränsdragningar och inriktning: För vilka händelser och situationer gäller planen? Vilka situationer omfattas av annat stöd, till exempel företagshälsovård?
- **Riskanalys, konsekvensbeskrivning, nivågradering.**
Kartlägg risker i den dagliga verksamheten som kan utlösa krisreaktioner eller allvarligt påverka personalens psykiska hälsa.
- **Beredskap, rutiner, insatskort, kontaktlistor.**
Organisationen ska snabbt uppmärksamma och initiera stöd och insatser vid akuta händelser. Tydliga rutiner ska utarbetas: vem som har mandat att agera, vem som ska vidta åtgärder, vilka åtgärder som ska vidtas. Insatskort och kontaktlistor bör upprättas.
- **Utbildning**
Anställda och verksamhetsansvariga ska ha kännedom om församlingens/stiftets rutiner för personalstöd vid kriser. För chefer/ansvariga ställs också krav på kunskap för att initiera och organisera stöd under och efter en händelse.

2.3.1 Bakgrund, syfte, mål

Här beskrivs omfattning och inriktning av arbetsplatsens personalstöd. Var dras gränserna gentemot ordinarie arbetsledaransvar och ordinarie stödstrukturer? Vad hör till den anställdes eget ansvar för sin psykosociala situation?

Ledningen definierar vilka slags kriser som personalstödsplanen omfattar. Därmed klargörs vilka förväntningar på stöd som är rimliga, och personalstödet läggs på en lämplig nivå utifrån vad organisationen har resurser till.

Under den inledande rubriken slås också riktlinjer, ansvar och periodicitet för personalstödsplanens revidering och rutiner för återförande av erfarenheter fast. Riktlinjerna ska tydliggöra när en händelse bedöms vara ett arbetsledaransvar, och när den övergår till en situation då församlingens krisledningsgrupp måste aktiveras. Det vill säga en händelse som överskrider församlingens resurser, så att man måste kalla in externt stöd för att leda och hantera händelsen. Det innebär att man i personalstödsplanen bör göra samma form av nivågradering av händelser (vardagshändelse – extraordinär händelse) för att tydliggöra var ansvaret ligger.

Vid svår personskada, dödsfall i tjänsten, andra allvarliga och extraordinära händelser bör krisledningsgruppen organisera stödet till egen personal. Gruppens uppgift är att planera och genomföra både kort- och långsiktigt stöd. Vid allvarliga händelser som drabbar egen personal kan behovet av extern hjälp komma tidigt.

2.3.2 Riskanalys och nivågradering av händelser

Personalstödsplanen ska omfatta en kartläggning och kort beskrivning av särskilda risker i den dagliga verksamheten – som kan utlösa krisreaktioner eller allvarligt påverka personalens psykiska hälsa – liksom tänkbara konsekvenser av sådana händelser. Risker och konsekvenser nivågraderas på samma sätt som i beredskapsplanen. Händelser som inte kan hanteras inom den ordinarie organisationen hanteras enligt beredskapsplanens rutiner.

2.3.3 Rutiner och åtgärder

Personalstödsplanen ska kort beskriva vilka åtgärder som ska vidtas och vilken funktion som ansvarar för detta. Samma insatskort för det akuta arbetet som används för det externa stödet kan så långt det är möjligt användas här, så att inte parallella rutiner byggs upp. Personalstödsplanen bör bygga på de strukturer för personalstöd som finns för att hantera vardagshändelser. För allvarliga och extraordinära händelser kan beredskapsplanens organisation och rutiner användas.

2.3.4 Plan för utbildning

Personalstödsplanen bör beskriva vilken grundläggande (intern-) utbildning som all personal ska ha gällande stödets omfattning och respektive funktions ansvar. Utbildningskrav, inriktning på utbildningen och plan för fortbildning av arbetsledare och särskilda funktioner i krisstödsgruppen (till exempel kamratstödjare, samtalsledare) ska också beskrivas för att uppfylla kraven i Afs 1999:7.

Efter varje händelse som medfört att personalstödsplanen aktiverats, bör arbetsledningen samla krisledningsgruppen och andra berörda funktioner för att utvärdera, sammanställa erfarenheter, och vid behov revidera och/eller komplettera personalstödsplanen.

2.4 Utformning av den regionala samverkansplanen

En samverkansplan kan beskriva hur regionala, externa resurser ska samordnas och samverka. Frågor kan vara:

- Vilka församlingar/organisationer ingår i planen? Överväg skandinavisk samverkan i regioner som ligger nära Sveriges gränser.
- Varifrån tas resurser och vilka finns i form av lokaler, personal, ledning och stöd?
- Vem har mandat att initiera åtgärder inom samverkansplanen, exempelvis kyrkoherde i berörd församling?
- Vem leder verksamheten under samordning?
- Vilken är relationen till stift/kyrkokansli?
- Vad finns det för riktlinjer för kriskommunikation och information, samt för stöd och samordning med stift och kyrkokansli?

Samverkansplanen undertecknas av respektive organisation/församling.

I bilaga 3 återfinns ett exempel på innehåll i en samverkansplan för församlingar, stift, samfälligheter och kontrakt.

2.5 Stöd vid insatsen, insatskort

Under inledningskedet av ett krisstödsarbete kan så kallade insatskort vara till stor hjälp. Insatskort fungerar som kom-ihåglistor så att viktiga, initiala åtgärder inte glöms bort. Exempel på ett sådant insatskort är rutiner för mottagande av larm, när man först får information om en händelse (bilaga 4).

Insatskorten kan fungera som stöd för att starta insatser. Mer detaljerade åtgärdsplaner kan göras för sådana händelser som får hög sannolikhet och konsekvens i riskanalysen. För den extraordinära händelsen – nivå 3 – kan förslagsvis en larmtavla med insatskort, som steg för steg beskriver respektive funktions initiala uppgifter i krisorganisationen, iordningställas.

Insatskort kan även upprättas för viktiga funktioner vid en kris, till exempel krisledare och informationsansvarig. Det är viktigt att dessa funktioner inte kopplas till vissa personer i församlingen utan till funktionen i organisationen. Andra exempel på funktioner som kan behöva särskilda insatskort är: samord-

nare för stöd till berörda, stödperson till egen personal, resursansvarig för personal, lokaler, materiel samt IT-ansvarig.

För de risker som har både stor sannolikhet att inträffa och stora konsekvenser bör särskilda insatskort upprättas. Det är till exempel lämpligt att ha ett insatskort för åtgärder vid hastigt dödsfall bland personalen.

Tänk på att insatskortet ska vara lätthanterliga, i lämpligt format, tåliga och tillgängliga. De bör utformas för att alltid finnas med i väska eller plånbok, inte sitta dolda långt bak i beredskapsplanen i pärmen på kontoret.

Rutiner utifrån nivågraderade händelser

Nivå	Definition samt rekommenderad krisledningsnivå	Arbetsuppgifter/rutiner i stort
1. Vardags-händelse	<ul style="list-style-type: none"> ■ Kriser som kan hanteras inom ordinarie organisation och med ordinarie ledning. 	<ul style="list-style-type: none"> ■ Kyrkoherde och övriga medarbetare med ansvar för krishantering utför uppgifter. ■ Information till prost och stift vid större händelser.
2. Allvarlig händelse	<ul style="list-style-type: none"> ■ Större olycka eller händelse som innebär att ordinarie resurser och strukturer i församlingen inte räcker till. ■ Medialt intresse. ■ Kyrkoherde/delegerad är ansvarig krisledare. ■ Samverkan inom kontraktet? 	<ul style="list-style-type: none"> ■ Ledare i församlingens krisledningsgrupp hämtar information om händelsen. ■ Samla krisledningsgruppen, samråd. Stödpersoner/frivilliga (informerade/utbildade) inkallas. ■ Beslut om prosten/kontraktets samordnare ska överta ledningsansvar enligt regional samverkansplan. ■ Information till egen personal. ■ Förbered information till medier och berörda. Informera stiftets beredskapshandläggare, samt informationsansvariga för samordning av och stöd vid mediekontakter. ■ Omvärldsbevakning: följ händelsen i medier och på webbsidor, till exempel kommunens krishemsida. ■ Öppna och bemanna kyrka/församlingshem. Samordna med övriga aktörer. Informera utifrån kyrkans roll och insatser.
3. Extraordinär händelse	<ul style="list-style-type: none"> ■ Katastrof av nationell/regional omfattning och påverkan. Stor påverkan på lokalsamhället. ■ Utökad krisledning. Ledning via stiftet och ev. nationella nivå. ■ Stort informationsbehov och medieintresse. ■ Ledningsansvar och samordning via prost/samordnare. 	<p><i>Som ovan samt:</i></p> <ul style="list-style-type: none"> ■ Samordnade insatser med samhällets övriga resurser. Samverkan med/inom Posomgrupp för stöd och information till berörda. ■ Prioritering av egen församlingsverksamhet enligt beredskapsplan. ■ Öppna och bemanna kyrka/församlingshem ■ Extern information och mediekontakter enligt riktlinjer, samråd med stift och ev. kyrkokansli. ■ Förbered att ta emot/skicka resurser från/till andra församlingar eller organisationer.

Figur 3 beskriver i korthet krisledningsorganisationen på respektive nivå, samt ger en översikt över förväntade behov och hur de ska mötas genom olika insatser. Anpassad till lokala förhållanden och kompletterad med insatskort för centrala funktioner kan den bli utgångspunkt för en larmtavla placerad lätt-tillgängligt på en central plats.

3. Svenska kyrkans erfarenheter från insatser vid kriser

3. Svenska kyrkans erfarenheter från insatser vid kriser	22
3.1 Samverkan med andra trossamfund	24
3.2 Om riters betydelse och funktion vid kris och katastrof	24
3.2.1 Exempel på gudstjänst och mässa	27
3.3 "Synlighet är viktigt" – En församlings erfarenheter	29

3. Svenska kyrkans erfarenheter från insatser vid kriser

Svenska kyrkan har stor erfarenhet från krisinsatser. Följande punkter är sammanställda av medarbetare inom Svenska kyrkan som på olika sätt deltagit i arbetet med att stödja berörda svenskar efter tsunamikatastrofen.

Före händelsen:

Öva och utbilda. Se till att alla medarbetare får en god utbildning i kris- och katastrofarbete.

Under händelsen:

Arbeta långsiktigt. Rusa inte i väg oöverlagt i vilja och iver att hjälpa.

Var synlig. Kombinera synlighet och tillgänglighet med att ”skynda långsamt”.

Våga vara närvarande. Det är viktigt att vara närvarande, ibland utan att göra något, bara vara, våga stå där bland berörda, sörjande, anhöriga. ”Ni kan ju inte göra något för oss men ni har gjort det så fint.”

Uppsökande hållning. Kyrkan ska i katastroflägen inte vänta på att människor tar kontakt själva, utan aktivt söka kontakt – utan några andra avsikter än att förmedla medkänsla och stå till förfogande med samtal, rit eller annat som de berörda kan behöva och som kyrkan kan erbjuda eller förmedla. Den uppsökande hållningen måste kombineras med lyhördhet, långsiktighet och uthållighet.

God kontakt med andra religiösa samfund. Det är viktigt att Svenska kyrkan på varje ort har god kontakt med alla de religiösa samfunden. Denna basala relation till andra trossamfund kan i ett krisläge behöva intensifieras. Polisen såg i arbetet efter tsunamin Svenska kyrkan som kontaktorgan till trossamfunden i Sverige.

Samverka, utifrån kyrkans roll. Sök samverkan med olika samhälleliga instanser, men särskilj de olika uppdragen.

Riter kan ha både individuella och gemensamma moment. En gemensam ceremoni understryker att sorgen kan delas, de individuella momenten kan också få utrymme inom riten: en tyst minut, en stilla stund vid kistan/kistorna, ljusständning.

Rummets, symbolernas och detaljernas betydelse. Tänk på hur kistor ställs upp, hur rum för anhöriga inreds med plats för både stillhet och närvaro, samvaro och samkväm. Tänk även på symbolernas betydelse som ljusstakar, processionskrucifix, och detaljernas betydelse, till exempel sådant som att dela ut ljus, ordningen på ritens olika moment etc.

Var försiktig med symboler. Symbolen/bilden/metaforen blir ett språk där intellekt, erfarenhet och känsla samverkar i tolkningen av det ogripbara. Det fungerar oftast så länge vi har de gemensamma referensramarna att tillgå. Samtidigt

kan det bli helt fel, när just de gemensamma referensramarna saknas. Därför krävs det ett stort mått av sensibilitet och lyhördhet för situationen i användningen av symboler. En symbol som talar på ett meningsfullt sätt till en grupp av människor kan av andra upplevas som konstlad, distraherande, komisk eller till och med pinsam.

Framför allt är det viktigt att ställa sig frågan hur symbolernas språk kan tala till oss när intellekt, erfarenhet och känsla mer eller mindre sätts ur spel. För så är inte sällan fallet när katastrofen har skett. De flesta har i en dylik situation ingen tidigare erfarenhet att relatera till och vreden och sorgen bedövar såväl intellektuell som känslomässig kapacitet. Därför bör man vara försiktig med symboliska handlingar i gudstjänster som firas i anslutning till en nyligen skedd katastrof/olycka. Undantaget är ljuständningen med dess öppna och mångfacetterade tolkningsmöjligheter.

Delaktighet? Numera är vi i kyrkan vana vid en större delaktighet i form av växellästa böner eller genom att församlingen instämmer i en gemensam böneacklamation. I en krissituation kan man inte begära att en sådan delaktighet ska kunna komma till stånd, av flera skäl: dels firas denna typ av gudstjänster med många gudstjänstovana människor, dels befinner sig inte sällan många deltagare i ett chocktillstånd, där sinnesförnimmelserna är mer eller mindre försvagade.

Skilj på rit och information. Låt gärna två olika personer ansvara för rit respektive information till berörda och andra, om detta sker vid samma tillfälle.

Informera internt. Information är viktig även till dem som inte arbetar direkt med krisen.

Efter händelsen:

Ta ansvar för uthålligheten i respektive relation och för information till församlingen som helhet. Det som ofta spontant fungerar i de mindre församlingarna måste göras oerhört medvetet i de större församlingarna. Behovet av kontinuitet i nära personliga kontakter och behovet av stöd i sorgprocessen är lika, oavsett församlingens storlek. Brist på information om vem som är drabbad är det största hindret i de större församlingarna. Vid en katastrof bör stiftet, och vid behov även nationell nivå inom Svenska kyrkan säkerställa att alla församlingar som är berörda också är vederbörligen informerade.

Stöd och handledning. All personal som arbetar direkt med krissituationen behöver få adekvat handledning och stöd.

Utvärdera – muntligt och skriftligt. Utvärdering ger ett bra underlag för det fortsatta arbetet, med planering och insatser nästa gång något händer.

Analysera. En utvärdering kan visa att man arbetade rätt enligt beredskapsplan och inriktningsbeslut. Ändå kan saker gå fel. Analysera orsakerna, både till det som gick bra och det som blev sämre. Revidera planen utifrån slutsatser och erfarenheter.

Punkterna är bland annat hämtade ur: ”Rapport från Ärna”, av Anna-Karin Hammar och medarbetare inom Svenska kyrkan, Uppsala stift 2006 (erfarenheter från mottagandet av omkomna vid Ärna, Uppsala garnison efter tsunamikatastrofen), från boken ”När tillvaron rämnar” av Per Harling m.fl. samt från församlingar som arbetat med akuta och uppföljande stödinsatser.

3.1 Samverkan med andra trossamfund

Svenska kyrkan är ett av flera trossamfund som möter förväntningar på insatser vid samhällskriser. Beroende på händelsens omfattning och art kan personer från många olika kulturer och med skiftande trosinriktningar vara berörda.

Inriktningen är, även trossamfunden emellan, samverkan och samordning – inom ramen för samhällets krisberedskap i stort. Trossamfund som omfattar många människor med bakgrund i en annan kulturkrets, kan vara resurser för samhället vid kriser. Här finns språk- och kulturkompetens, och trossamfundens lokaler kan bli självklara platser för kontakter och spridning av information.

Förslag till förberedelser för samverkan med andra trossamfund:

- Ta reda på vilka trossamfund som finns i kommunen/regionen: kontaktpersoner, kompetenser, resurser, personal, frivilliga, lokaler. SST (Samarbetsnämnden för statsbidrag till trossamfund) har i sin årsbok en användbar adresslista till trossamfund. Där återfinns företrädare även för samfund som kanske inte är representerade på orten.
- Kartlägg den ekumeniska situationen, till exempel i samverkan med ekumeniskt råd.
- Organisera ekumenisk/interreligiös samverkan, stäm av beredskapsplaner för både akuta och långsiktiga insatser.
- Ta initiativ till samordning av trossamfundens representation i kommunens krisberedskapsgrupp(-er).
- Planera gemensamt för samverkan med kommunen och samhällets räddningstjänst, polis och sjukvård.
- Se över gemensam medverkan i Posomgrupperna.
- Utbilda och öva gemensamt, när tillfälle ges, även tillsammans med andra aktörer.
- Inventera lämpliga lokaler för stödcentrum, samtal, andakt, gudstjänster. Överväg möjligheten till och planera eventuellt för gemensamma ceremonier.
- Upprätta kontaktlistor till trossamfunden, håll listorna aktuella i beredskapsplanen.

3.2 Om riters betydelse och funktion vid kris och katastrof

Riter och symboler har i alla tider haft en viktig funktion i samhället.

Oavsett kultur, religion eller samhällsstruktur utgör riterna med dess symboler en markering av sammanhang och mening i tillvaron. Vanligtvis används riterna för att lyfta fram olika övergångsperioder i livet som till exempel födsel, vuxenblivande, äktenskap och dödsfall. Naturliga och vanliga händelser manifesteras tillsammans i en social gemenskap där livets olika skiftningar och faser delas med andra. När det sker ökar känslan av att vara omsluten och finnas med i ett sammanhang.

Samtidigt kan riterna fungera som ett sätt att få uttrycka frånvaron av mening och sammanhang. När livet inte blir som vi tänkt oss. Då blir delandet av sorg, vrede och smärta genom riterna en viktig hjälp att orka gå vidare och finna nya orienteringspunkter i tillvaron.

I det följande kommer fokus att ligga på denna senare funktion som riter och ceremonier kan ha.

I samband med kris och katastrof behövs många olika former av stödverksamhet. Psykosocialt stöd i form av professionella insatser och stöd genom närstående och vänner. En inte oväsentlig del i detta stödarbete är riterna.

”Ibland är själva riterna den bästa själavårdaren.”

Efter Estonias förlisning och tsunamikatastrofen har Svenska kyrkan på olika sätt fått hjälpa till i bearbetningen av all den sorg, förtvivlan och smärta som anhöriga och vänner till omkomna upplevt. En stor tillgång i det arbetet har varit den erfarenhet och kunskap om ritens funktion och betydelse som finns inom Svenska kyrkan. Efter flodvågskatastrofen uttryckte Anna-Karin Hammar, Uppsala stift, följande, i samband med omhändertagandet av anhöriga: ”Ibland är själva riterna den bästa själavårdaren.”

I Norge har man lång erfarenhet av insatser i samband med katastrofer. Efter flera fartygs-, trafik- och oljeplattformolyckor har stor kunskap byggts upp kring omhändertagandet av drabbade. Inte minst genom Centret för Krispsykologi i Bergen. Därifrån är i huvudsak följande punkter om ritens funktion och betydelse hämtade.

- Riter möjliggör, på ett starkt och meningsfullt sätt, att ge uttryck för de känslor vi har i förhållande till en förlust. Saknad, förtvivlan, vrede, men också kärlek och omsorg. Riter kan därför både sätta igång och avsluta, öppna och stänga. Allt beroende på hur riterna utformas, planeras och genomförs.
- Riten går utöver ord, och tillåter oss ett starkt symboliskt uttryck genom handling. I samband med kris och katastrof räcker ord inte långt. Många gånger kan de bli innehållslösa. Orden täcker inte hela den upplevelse som ibland är obeskrivlig. I riterna finns däremot många möjligheter att använda sig av symboler och symbolspråk som vidgar tankar och perspektiv på tillvaron. Där ligger också ritens styrka vid bearbetning av kris och katastrof.
Ordet djävulsk används ofta om katastrofer, Ordet kommer av det grekiska diabolos och betyder det som sliter isär, river ner.
Grekiskans symbalein och svenskans symbol betyder det som håller ihop, skapar helhet, sammanhang. Så kan symboler fungera som en motkraft mot det destruktiva och meningslösa i tillvaron.
Riten och dess symboler hjälper oss att ge form, struktur och ramar till våra tankar och känslor. Den bekräftar vår tillhörighet till andra och genom riterna kan vi tillåta oss att känna andras stöd
- Riten kan även fungera som en bro mellan det konkreta och abstrakta. En vanlig upplevelse efter en katastrof är känslan av överklighet. Vid olycka eller katastrof blir allt på en gång mycket konkret men ändå abstrakt. Det går inte att förstå det som hänt men ändå har det hänt. Språket och handlingen i en rit kan då hjälpa så att det blir lättare att ta in det man har varit med om, och därmed få hjälp att gå vidare i livet
- Genom riterna byggs också broar mellan deltagarna och samhället. Ofta är de formella riterna som minnesstunder eller minnesgudstjänster offentligt annonserade. Det binder samman deltagarna och en vidare del av samhället. Även de som inte är på plats kan, så att säga, vara med dem som drabbats. Riterna ger upplevelsen av att man tillhör en speciell grupp och genom den kan sociala band upprätthållas och ibland även utvidgas. Det är viktigt att fundera igenom innan hur inkluderande en rit eller ceremoni ska vara. Inriktningen bör vara att inte utesluta någon som vill vara med.
- Riten slår en bro mellan världen och den döde. Vid en minnesstund, begravning, eller annan rit är det legitimt och tillåtet att ha den döde närvarande i tankar, böner och inre samtal. Årsmarkeringar, eller besök på kyrkogården, i minneslundan eller vid minnesstenen är tillfällen när den döde blir påtagligt närvarande i våra tankar, känslor och medvetande. Dessa situationer innebär inte att sår slits upp och sorg hålls levande. Sorgen blir inte mindre för att vi inte får tillfällen som påminner oss om förlusten. Tvärtom är dessa en hjälp att bära sorgen och kunna hantera den.

Det finns många olika typer av riter. Atle Dyregrov vid Kriscentret i Bergen delar in riter i samband med katastrofer i tre olika kategorier: *formella riter*, *spontana riter* och *terapeutiska riter*.

Formella riter utgörs av offentliga minnesmarkeringar eller minnesgudstjänster och begravningsgudstjänster. Årsmarkeringar kan också räknas till formella riter och har blivit allt vanligare.

I allt väsentligt finns inom de religiösa samfunden en mycket god kompetens och erfarenhet för att bistå vid genomförandet av dessa. Ofta vänder sig anhöriga i första hand till begravningsbyråer för att få hjälp. När någon som inte tillhör ett trossamfund avlidit kan begravningsbyråerna förmedla kontakt med en organisation eller personer som kan bistå vid en profan minnesstund eller borgerlig begravning.

Här följer några punkter som det är viktigt att fundera igenom inför utformningen av traditionella riter som exempelvis begravning, bisättning:

- Vad ska man ha med sig, minnen, bilder, hårlock etc?
- Vilka är ramarna, bland annat vem/vilka ska delta?
- Vilka sånger ska sjungas, texter läsas?
- Vad ska den döde ha på sig?
- Vad kan läggas i kistan?
- Hur annonseras dödsfallet?
- Kan barn komma att vara med vid bisättning, begravning?

Vid en minnesstund kan det vara viktigt att fundera igenom:

- hur ceremonin blir så inkluderande som möjligt,
- hur musik, sång och dikter kan användas,
- vem som ska ges möjlighet att säga något, minnesord av ansvarig/chef, etc,
- hur man gör med blommor och ljus,
- hur minnesstunden utformas, till exempel berättande av minnen.

Spontana riter har blivit allt vanligare. Vid svåra trafikolyckor eller våldsbrott är det inte ovanligt att människor samlas i direkt anslutning till platsen för tragedin, för att visa den döde, eller de döda, sin aktning och visa medkänsla med de anhöriga. I vissa fall utgör dessa tillfällen också en möjlighet att få uttrycka en protest mot våld. Besöken på olycksplats/katastrofområde kan ibland vara helt spontana, men kan också arrangeras av organisationer eller närstående. I dessa sammanhang förekommer att man lägger blommor vid olycksplatsen, tänder ljus, skriver brev eller lappar där man uttrycker sorg och förtvivlan.

Till spontana riter kan nog även räknas de uttryck för sorg, vrede och medkänsla som återfinns på webbsidor och olika bloggar som öppnas i samband med en olycka eller tragisk händelse.

Här följer något om vad som är viktigt att beakta vid spontana riter:

- val av plats: olycksplats eller annan som förknippas med de drabbade,
- spontana riter inkluderar ofta även personer som finns i periferin till de drabbade, inkluderar ofta ljus, facklor, bilder, brev etc,
- är inte tidsbestämda på samma sätt som traditionella riter.

Terapeutiska riter. Hit räknas moment motiverade utifrån en terapeutisk aspekt vid olika typer av gruppsamlingar av efterlevande. Det kan vara rituella inslag vid klassamtal eller arbetsplatssamtal efter en allvarlig händelse.

Terapeutiska riter bör ha en fast struktur och ledas av fackfolk som har kunskap om kriser, krisreaktioner och framförallt gruppdynamik. Dessa sammankomster har mer karaktären av sorggruppsarbete. Sammankomsterna sker under viss tid och är till för en viss bestämd grupp.

Ekumeniska och interreligiösa aspekter. Vid utarbetande av olika former av ceremonier i samband med olyckor och katastrofer är det viktigt att tänka igenom de olika kulturella och religiösa bakgrunder som de drabbade har. Vi lever nu i ett mångkulturellt samhälle och måste därför utgå från att drabbade kan ha såväl kristen som muslimsk, judisk, asiatisk eller annan kulturell och religiös bakgrund

Därför ska den rit eller ceremoni vi tänker genomföra utformas så att alla kan känna sig respekterade. Vi kan bygga riten på den kristna tradition som vi bär med oss i vår kultur, men utforma den så att den känns värdefull även för dem som kommer från en annan religiös tradition.

3.2.1 Exempel på gudstjänst och mässa

Här följer exempel på ordning och innehåll i en gudstjänst och en mässa efter olycka och katastrof. Det kan vara till stor hjälp att beredskapsplanen innehåller exempel och förslag till riter och gudstjänster. I ett akut läge kan tiden för förberedelser vara knapp.

Ordningen för en minnesgudstjänst bör präglas av enkelhet och öppenhet. En grundläggande form för en gudstjänst i församlingskyrkan (eller i något annat offentligt rum) som kan och bör anpassas till varje situation, skulle kunna se ut enligt följande:

Gudstjänst

Ev. klockringning

Musik

Inledning/bön, med tyst minut, där den aktuella situationen fokuseras och något sägs om avsikten med att man kommit tillsammans för att: hedra bortgångna, dela sorg – och vrede, be om Guds förbarmande, ge stöd och hjälp till varandra inför den fortsatta vandringen etcetera. En samlade bön kan oftast ha sin plats innan man gemensamt går in i en eventuell tyst minut.

Musik/psalm/sång

Textläsningar/dikter, bibeltexter, och/eller dikter som tolkar situationen.

Musik/psalm/sång

Reflektion av präst/pastor och av eventuellt andra officiella representanter.

Musik/psalm/sång

Ev. Herrens bön

Ev. välsignelsen

Psalm/sång

Sändningsord

Musik, på vägen ut får det gärna finnas möjlighet för gudstjänstdeltagarna att tända ljus i personlig stillhet/bön, om inte detta skett tidigare.

Ur: "När tillvaron rämmar" (Harling m.fl. 2006)

Mässa i ofärdstid

Ur "Rapport från Ärna", Uppsala stift 2006. För personal som arbetat under och efter en katastrof.

Samling

P Ur djupen ropar jag till dig, Gud

Alla Min själ är tyngd av sorg

P Djup ropar till djup

Alla Ja, djup ropar till djup

All sorgs Gud,
Vi samlas i din närhet.
Vi vill överlämna våra drabbade
medmänniskor i dina händer.
Vi vill överlämna oss själva
och våra liv.
Tag emot oss för Jesu Kristi skull.
Amen.

Ordet

Textläsning ur Höga Visan

Stark som döden är kärleken,
Lidelsen obevlig som graven.
Dess pilar är flammande eld,
en ljungande låga.
Mäktiga vatten kan inte
släcka kärleken,
Floder kan inte svepa bort den.
(*Höga Visan 8*)

Förbön

Måltiden

Offertoriesalm

Nattvardsbön

P Gud, du heliga närvaro,
Du ser och hör och känner
alla människors smärta

Alla på korset
bär du
i Jesus Kristus
världens lidande

P Ty den natt
då han blev förrådd...

Alla Kristus har dött
Kristus har uppstått
Kristus skall komma åter

P Kom med din heliga Ande.
Omslut våra kroppar.

Alla Låt oss få vila.
Andas genom oss
med lugna andetag.

P Rör vid våra gåvor
av bröd och vin

Alla Ge oss att äta och dricka,
Ge oss det vi behöver
för att stilla vår törst
och mätta vår hunger

P Vår tillflykt är du, all
barmhärtighets Gud.
Amen.

Herrens bön

Brödbrytelsen

Kommunion

Tackbön

Alla Vi tackar dig för din närhet.
Var i oss så att vi kan vila i dig,
Tack för kärleken som bär allt,
i Jesu namn. Amen.

Sändning

Välsignelsen

I boken "När tillvaron rämnar" finns underlag, böner och dikter för gudstjänster, riter och ceremonier vid kriser. För fler exempel, se även "Bönboken – tradition och liv" (Dalman m.fl. 2003:690 ff.), *Fältandaktsboken* (2007) och "När livet går sönder" (Wikström 2004). Se även kapitel 8: Vidare läsning.

3.3 "Synlighet är viktig" – En församlings erfarenheter

Något har hänt och församlingen får larm om en katastrof. Hur ser det kyrkliga uppdraget ut? Så här beskriver en diakon vid en svensk församling hur arbetet med församlingsvården kan ta form de närmaste dagarna, och under det första halvåret, efter en svår händelse.

Församlingens krisarbete startade med att kyrkoherden blev uppringd av en orolig anhörig. På så sätt fick vi veta vad som inträffat. Präster, diakoner och andra medarbetare ringdes in och sattes i beredskap. Nyhetsrapporteringen följdes noggrant. Kontakter togs med kommunens krisledning och med grannförsamlingarna. Den lokala nätverksgruppen, med kommunen, skolor, fritidsgårdar, församlingen samt frivilliga, beslutade om ett möte. Hur många var berörda? Vilka hade kunnat kontaktas? Hur många var omkomna, skadade? Hur går det i skolorna efter händelsen? Hur arbetar vi vidare?

Informationen blev central

Informationsinhämtning blev centralt, frågorna var många och svaren till en början få. Församlingarna i kontraktet beslöt att hålla kyrkorna öppna dagar och kvällar, extra bemannade med präster och diakoner.

Skolorna anhöll snabbt om extra stöd, präster och diakoner fanns på plats tillsammans med socialtjänsten för stödsamtal med elever och lärare. Efter önskemål från eleverna bildades en lokal stödgrupp, byggd på frivilligt deltagande under skoltid och med skolsköterska och diakon som handledare. Gruppen träffades vid åtta tillfällen, en och en halv timme per gång. En grupp lärare fick också handledning i att möta barn i kris och sorg.

En stödgrupp för vuxna som mist nära anhöriga, med präst och diakon som samtalsledare, startade efter en månad. Ledarna var med varje gång i gruppen, som först träffades en gång i veckan. Efter fyra träffar glesades tillfällena ut. Samtalen berörde rädslor, fysiska och psykiska reaktioner, överlevandeskuld, krisförloppet, reaktioner från anhöriga och vänner.

Både elev- och vuxengruppen fick fylla i skriftliga utvärderingar vid den sista träffen. Det blev ett viktigt underlag för församlingens egen utvärdering av insatserna.

Parallellt med dessa grupper träffade främst församlingens präster anhöriga till de omkomna.

I den församling som arbetade med den katastrof som ligger till grund för ovanstående exempel, sammanfattar man sina erfarenheter så här:

Anpassning av stödet

När omfattningen av det inträffade står klar är det en viktig uppgift att försöka anpassa det stöd och de insatser som behövs utifrån varje berörd person. Då blir varje enskilt uppdrag mer tydligt, och skiljer sig i vissa fall inte markant från andra krissamtal, sorgesamtal och stödgrupper. Vid nästan alla förluster finns sörjande anhöriga, och hur sorgen yttrar sig är som bekant olika. Att möta människor i sorg och kris är inte något nytt för kyrkans personal, det gör vi så gott som dagligen. Men i de fall där sorgprocesserna blir komplicerade, som vid svåra trauman, kan det vara vår uppgift att hjälpa människor till adekvat terapeutisk hjälp.

Om de omkomna är många och/eller svåra att identifiera, kan det försena och försvåra planeringen av begravningar och minnesstunder.

En annan del av kyrkans arbete kan vara att fungera som stöd för de personalgrupper inom skolor, organisationer eller företag som ska möta berörda barn, medlemmar eller anställda. För barn som drabbats är det generellt viktigt att deras vardag blir så normal som möjligt, till exempel när de återvänder till skolan. Viktigt är också att visa omsorg om de barn som sedan tidigare har

Informationsinhämtning blev centralt, frågorna var många och svaren till en början få.

erfarenhet av att mista någon närstående. De kan känna sig åsidosatta, när uppmärksamheten riktas mot de berörda i en katastrofsituation.

Det är alltså viktigt att de vuxna som finns runt barnen får handledning och stöd att möta barn i sorg eller med svåra erfarenheter.

Men det är också viktigt att särskilja olikheterna i de uppdrag vi har, när en katastrof inträffar. Det är inte lärares eller kyrkans personals uppgift att vara terapeut, om man inte har den utbildningen. Vårt uppdrag är att vara representanter från kyrkan med de erfarenheter av att möta människor och den tradition som vi har med oss. Personlig lämplighet och adekvat utbildning är naturligtvis förutsättningar för goda möten och ett gott stöd.

Att människor har behov av riter och symbolhandlingar blir tydligt efter olyckor, katastrofer och nationella krissituationer. Många människor besöker kyrkor för att tända ljus, be eller delta i gudstjänster. Det är viktigt att vi håller kyrkorummen öppna, och att vi visar omsorg genom att låta personal finnas tillgänglig för samtal för de besökare som så önskar. Synlighet är viktigt, men vi måste samtidigt låta människor själva välja om de vill prata eller inte.

För många människor är det samtalet med närstående som är viktigast. Det är när dessa samtal av någon anledning inte räcker till, eller behöver kompletteras, som vårt uppdrag tar vid. Få människor tar dock illa vid sig av en ödmjukt framförd kommentar att man finns tillgänglig, om någon skulle ha behov av att prata. En del av samtalet kan vara att erbjuda stöd och hänvisa till rätt samhällelig instans. Men ibland kan vi som representanter för kyrkan vara just den instans och det stöd som behövs.

Att vara den som lyssnar

Det är viktigt att ”skynda långsamt”. Genom att vara synliga och öppna för de människor som söker oss, behöver vi inte tränga oss på med en närvaro som ibland inte är önskvärd. Vårt uppdrag i en kris är ofta, som vid så många andra tillfällen, att vara de som lyssnar när ingen annan lyssnar, eller när ingen orkar lyssna längre.

Att arbeta långsiktigt, med synlighet och närvaro och så att säga vänta in mandatet, att ge människor tid och plats för riter och symbolhandlingar, tro och tvivel – det är våra särskilda uppdrag.

Information till medarbetare i arbetslaget är oerhört centralt. Även till de medarbetare som inte direkt är delaktiga i det akuta krisarbetet, men som många gånger får ta över en stor del av det vardagliga arbetet.Handledning och stöd till dem som arbetar direkt med krissituationen är viktigt, men även den stöttning som ges arbetskamrater emellan. Att få prata av sig, om hur man själv mår och fungerar, kan vara ett stort stöd i en extrem situation.

Att muntligt, och senare skriftligt, utvärdera arbetet är en väsentlig och lärorik del av krisarbetet. En utvärdering ger flera perspektiv, och en skriftlig utvärdering kan fungera som en dokumentation. Vad gjorde vi? Varför gjorde vi så? Svaren på dessa frågor ger lärdomar som är viktiga att ta med sig in i framtiden, om eller när liknande situationer uppstår. Utvärderingar ger dessutom de berörda ett forum att få framföra sina åsikter om de olika insatserna.

Att arbeta långsiktigt, med synlighet och närvaro och så att säga vänta in mandatet, att ge människor tid och plats för riter och symbolhandlingar, tro och tvivel – det är våra särskilda uppdrag.

4. Kriskommunikation, information och mediekontakter

4. Kriskommunikation, information och mediekontakter 31

4. Kriskommunikation, information och mediekontakter

Krissituationer är tillfällen när både berörda och andra i särskilt hög grad efterfrågar information.

För den vars tillvaro just slagits i spillror, blir saklig information och fakta om vad som hänt och vad som görs, en hjälp att börja försöka bringa ordning i kaos.

En allvarlig olycka eller katastrof innebär också stor press på alla – drabbade, berörda, hjälpare, myndigheter – och präglas på alla områden av osäkerhet, snabba händelseförlopp liksom brist på resurser. Det gäller också informationsförmedlingen och rapporteringen i massmedia. Samtidigt som informationsbehovet är stort, är säkerställd information en bristvara. I det läget kan felaktig information eller missbedömningar vålla stor skada. Det är därför viktigt att ha riktlinjer även för informations- och medieberedskapen.

Sådana riktlinjer kan ha samma utgångspunkter för kyrkans offentliga roll som den kommunikationspolicy som gäller i församlingen eller stiftet generellt. Att förmedla det kristna budskapet och vad kyrkan står för handlar alltid om dialog och relation – och bygger på kommunikation. Svenska kyrkans nyckelord i kommunikationsplattformen; närvaro, öppenhet och hopp, kan vara vägledande.

Riktlinjer för tydlighet i fråga om avsändare, och att tryckt material bör utformas enligt Svenska kyrkans grafiska profil, gäller även vid kommunikation i krislägen.

I sådana situationer blir också tillgängligheten särskilt viktig. Att människor kan nå kyrkans personal personligen, och även kunna få information och/eller stöd på telefon eller via internet, måste ha hög prioritet.

Präster och andra företrädare för kyrkan har en viktig uppgift i informationsförmedlingen, direkt liksom via medierna, från kriser och katastrofer. Kyrkan kan som ingen annan funktion i samhället tolka och sätta ord på sorg och förtvivlan inför en plötslig förlust av liv och mening. Det här gör kyrkans krisstödjare i direkta möten med berörda, och det arbetet kan göras även via medierna – som blir en kanal till fler människor: läsare, lyssnare och tittare.

Journalistiskt sett fyller kyrkans själasörjande uppgift och infallsvinkel ett stort behov. Att belysa den mänskliga aspekten av det inträffade i medierapporteringen skapar förståelse för och gemenskap med de direkt berörda.

Kyrkans offentliga roll vid kriser

Tänk på att:

- Svenska kyrkan är ett av flera trossamfund som kan vara berörda vid en kris. Samverka och samordna med övriga. Ta reda på vilken trostillhörighet de inblandade och deras anhöriga har, och anpassa informationen efter det.
- Så snabbt som möjligt ta reda på vem som har det övergripande informationsansvaret för räddningsinsatsen och/eller händelsen i stort. Hänvisa alla mediefrågor om det inträffade och om räddningsarbetet till denna kontakt. Kyrkan ska i sin kommunikation sätta ord på det mänskliga lidandet, sorgen och förtvivlan, samt informera om kyrkans insatser i stödarbetet för de berörda.

- Kyrkans personal bör inte åta sig någon generell informations- eller talesmansuppgift å myndigheters eller andra aktörers vägnar.
- Kyrkans krisstödjare har ofta nära kontakt med berörda och anhöriga. Den rollen kan ibland vara svår att kombinera med ett uppdrag som presstalesman. Gör i förväg klart för både krisstödjare/personalgrupp och drabbade/anhöriga hur mediekontakterna organiseras.
- Förbered drabbade och anhöriga på att medieintresset kan förväntas vara stort. Skydda dem från onödig belastning och stress i form av närgångna journalister, uppmuntra dem att sätta egna gränser. Erbjud också stöd och råd för dem som vill uttala sig – när chocken och sorgen lagt sig och efter det akuta skedet. Den enskilde måste givetvis själv få besluta om sin medverkan i medier. Intervjuer med berörda eller ögonvittnen, som kan och vill berätta, avlastar medietrycket på övriga drabbade och anhöriga.
- Ceremonier, minnes- och sorg gudstjänster bevakas ofta av lokala och/eller riksmidier. Kyrkan ger allmänheten – direkt för dem som deltar, eller via medierna för dem som inte kan närvara – tillgång till en plats där det sätts ord på förtvivlan och där sorgen kan delas. Det är en viktig uppgift. Medierna bör därför ges möjlighet att närvara under sådana ceremonier. Ta hänsyn till det när gudstjänsten förbereds, samråd gärna med de medier som ska vara med liksom med drabbade och anhöriga. Ansvarig präst eller informationsfunktion meddelar medierna tid och plats för ceremonin, och vilka riktlinjer som gäller. Var tillgänglig för frågor, före eller efter gudstjänsten.
- Journalisters närvaro vid begravningsgudstjänster är inte lika självklar. Kyrkan bör för medierna göra en principiell skillnad mellan allmänna sorg gudstjänster eller minnesstunder, och begravningsgudstjänster. Vid de senare avgör de anhöriga vad som kan tillåtas. I de fall där medie- och allmänintresset förväntas vara stort kan en lösning vara att medierna får fotografera eller filma i/omkring kyrkan en kort stund på avtalad tid före eller efter själva begravningsgudstjänsten.
- Fotografering vid ceremonier ställer särskilda krav på förberedelser, och upplevs ofta som besvärande för drabbade och anhöriga som möter medier. Det är viktigt att informera båda parter, och försöka hitta vägar som möter bådas intressen. Journalister bör visa respekt och förståelse för de sörjande. Ansvariga bör också visa förståelse för mediernas uppdrag och respekt för journalistens yrkesroll.
- Om medieintresset gäller den egna organisationen, avslöjanden om missförhållanden, rykten eller förtroendekriser måste ärlighet, snabbhet, öppenhet och tillgänglighet vara nyckelord. Formulera vad krisen handlar om så snabbt som möjligt – innan medierna eller någon annan gör det. Visa med öppenhet, tillgänglighet och kontinuitet i den externa informationen att inget finns att dölja. Ta initiativ till åtgärder och informera om dessa. Visa och uttryck empati med dem som drabbats av det inträffade.
- Information ska lämnas till berörda funktioner och personal internt och inomkyrkligt, innan extern information och pressinformation går ut.
- Information som lämnas till berörda i en krissituation bör vara tydlig, gärna upprepas och ges både muntligt och skriftligt.

5. Kyrkans gemensamma system

5. Kyrkans gemensamma system	33
5.1 Kollektssystemet	33
5.2 Kyrkoavgiftsbetalningarna	33
5.3 Kyrkobokföringssystemet	33
5.4 Kyrko- och begravningsavgifter	34
5.5 Utjämningsberäkningen	34
5.6 Valsystemet	34
5.7 Organisationsregistret	34
5.8 Kommunikationsutrustning och samband	34

5. Kyrkans gemensamma system

Svenska kyrkans nationella nivå ansvarar för ett antal IT-system som används i hela Svenska kyrkan. Dessa är kollekt- och betalsystemet (KOB), kyrkobokföringssystemet, valsystemet och organisationsregistret. Det finns också IT-system för beräkning av den ekonomiska utjämnningen som indirekt berör församlingarna. Alla system är riskutsatta – främst genom el- och teleberoendet.

Ambitionen ska därför vara att skapa tillförlitliga och enkla reservrutiner. Praktiskt innebär detta att kyrkoherden eller den som han/hon utser som ansvarig ser till att det inom pastoratet finns en manuell hanteringsrutin som berörda befattningshavare väl känner till och omgående kan ta i fullt bruk om IT-systemen slås ut. Rutinen ska göra det möjligt att på ett tillförlitligt sätt kunna följa de förändringar som senare ska registreras i de ordinarie systemen.

5.1 Kollektssystemet (KOB)

I varje församling finns ett manuellt grundsystem (kollektbok). På basis av detta sker lokalt inmatning i KOB, vilket sedan leder till betalning genom kvittning mot kyrkoavgiften en gång per månad.

Vid driftstörning kommer inmatningen i KOB att försenas. Beroende på när det inträffar och på avbrottets längd kan kvittningen komma att försenas en månad, vilket inte är kritiskt. Vid mycket långt avbrott kommer nationell nivå att ge direktiv om betalning och inrapportering i annan ordning.

5.2 Kyrkoavgiftsbetalningarna (KOB)

En gång per månad görs en fast överföring av kyrkoavgiften till enheternas kyrkkonton. Om KOB har driftavbrott den dag en sådan överföring ska ske, kan överföringen från nationell nivå göras genom manuell backup-rutin med banken. Det kan innebära att den lokala enheten kan komma att få betalningen någon dag sent. Skulle en längre störning uppstå, kommer särskilda åtgärder att vidtas från nationell nivå för att säkerställa den lokala enhetens betalningsförmåga.

På lokal nivå bör behovet av likvida medel för löpande utgifter undersökas och säkerställas.

5.3 Kyrkobokföringssystemet

Kyrkobokföringssystemet med dataregister skyddas med centrala backup-rutiner. Vid längre driftavbrott behöver lokala enheter ha en rutin för att samla noteringar kring de händelser som ska registreras, i avvaktan på att systemet blir aktivt och registrering kan ske. Särskild vikt ska då läggas vid sådana uppgifter, som har betydelse för samhällets folkbokföring och vår kyrkas medlemsregister. Dessa har stor betydelse för den församlingsvårdande verksamheten under en kris och för uppbörden av kyrkoavgiften.

Praktiskt kan det till exempel innebära att säkerställa tillgång på blanketter för manuell hantering. Dessa bör lagras på en säker plats. Ett särskilt brevdarium bör också upprättas där handlingens art, adressat och när den upprättats bör framgå.

5.4 Kyrko- och begravningsavgifter

Uppgifterna registreras i KOB-systemet. Vid driftavbrott dagarna strax före sista dagen för inrapportering av nästa års avgifter (31 oktober) kommer nationell nivå att per telefon eller på annat sätt meddela de enheter, som ännu inte rapporterat, hur rapportering ska göras. För att undvika problem bör inrapportering ske tidigast möjligt.

5.5 Utjämningsberäkningen

Vid förbestämda tidpunkter meddelas de lokala enheterna preliminär samt definitiv kyrkoavgift, inklusive utjämning. Resultatet läggs ut på Kyrknätet.

Vid driftavbrott i Kyrknätet kommer distribution att ske med post, vilket kan innebära någon dags fördröjning. Vid långvarig störning av systemet för beräkning av utjämning kan provisoriska beräkningar göras, som ger enheterna nödvändig information, men där underlaget kommer att saknas.

5.6 Valsystemet

Rutiner och anvisningar för olika avbrottssituationer kommer att meddelas genom Svenska kyrkans centrala valkansli.

5.7 Organisationsregistret

Den inrapportering som ska ske till det statliga trossamfundsregistret enligt 14 § i lagen om Svenska kyrkan, sker genom registreringar i organisationsregistret. Avbrott i systemet kan innebära att inrapporteringen får anstå. Behöver man en behörighetshandling under denna tid, är ett utdrag ur kyrkorådets protokoll som styrker behörigheten för till exempel en firmatecknare en fullgod ersättning.

5.8 Kommunikationsutrustning och samband

Tillgång till fungerande samband är mycket viktigt vid kriser. Med samband menas möjligheten att hålla kontakt med andra (till exempel via telefon, e-post och sms). Strävan bör vara att alla lokala kyrkliga enheter har sådan sambandsutrustning att man kan säkerställa samverkan i en krissituation. Alternativ till det sårbara telenätet ska kartläggas. Kontaktvägar och samband inom och mellan församlingen, kontraktet och stiftet måste säkerställas.

En kontaktlista med fasta och mobila telefonnummer liksom e-postadresser – inom den egna organisationen och till dem man ska samverka med – är värdefull när det är bråttom. Upprätta gärna samlingsgrupper på e-posten och på mobiltelefonen, till exempel en gruppadress för den egna krisledningen. Sambandslistor måste uppdateras kontinuerligt.

Intranät, webbsidor och e-post är utmärkta informationskanaler, så länge el- och teleföribindelser fungerar. Telefax är fortfarande ett alternativ till IT-baserad kommunikation.

Är elektricitet och telefoni utslagna kan radiokommunikation vara en sambandsmöjlighet. Undersök möjligheten till samverkan med frivilliga radioamatörer. Även hemvärnet och lokala båtklubbar kan ha tillgång till radiokommunikationsutrustning (VHF).

6. Övningar

– exempel och scenarier

6. Övningar – exempel och scenarier	35
6.1 Diskussionsövningar	35
6.1.1 Underlag för diskussionsövningar	35
6.2 Spelövningar	37
6.2.1 Underlag för spelövningar	38

6. Övningar

– exempel och scenarier

Regelbundna övningar ska skrivas in i beredningsplanen och vara rutin i form av återkommande inslag i beredningsarbetet. Övningar behöver inte alltid vara stora, omfatta många medverkande och ta mycket tid i anspråk. Sådana övningar är givetvis också viktiga, och ordnas lämpligen i samverkan med kommunen och samhällets övriga aktörer på krisberedningsområdet, lokalt, regionalt och nationellt. Tumregeln är dock att det är bättre att öva litet och ofta än stort och sällan. Övningar håller samverkans- och beredningsfrågor levande och aktuella i organisationen.

Övningar inom den egna organisationen kan vara så kallade table-top- eller diskussionsövningar utifrån ett relevant scenario, eller lite större spelövningar där man får tillfälle att pröva rutiner, lokaler, utrustning samt beredningsorganisationens kapacitet i stort.

Övningar behöver inte alltid vara stora, omfatta många medverkande och ta mycket tid i anspråk.

6.1 Diskussionsövning

Fördelen med diskussionsövningar är att de är relativt enkla att planera och genomföra, och tar begränsat med tid. Resultatet bör bli en klarare bild av organisationens resurser, möjligheter och svårigheter vid ett visst scenario. I varje steg i den händelseutveckling som övningsmomenten beskriver, finns möjlighet för deltagarna att bidra med sina kunskaper och erfarenheter.

På en tidsaxel som börjar vid meddelandet om den händelse som ska övas/diskuteras, förs händelseutvecklingen framåt genom så kallade inspel: korta texter och eventuellt bilder som ger de övande ny information, med aktuell tidsangivelse. Vid varje inspel ges utrymme för deltagarna att bedöma och diskutera läget, samt föreslå och samråda om åtgärder. Övningsledaren/-ledarna noterar centrala förslag och reflektioner för gemensam genomgång.

Resultatet av övningen bör sammanställas, och eventuella åtgärder som övningen visat behov av arbetas in i berednings-/personalstödsplanen och/eller organisationen.

6.1.1 Underlag för diskussionsövning

Brand i konferensanläggning

För att fortbilda sig inom församlingsvård har en tredjedel av personalen åkt på ett par emotsedda konferensdagar på ett fjällhotell. Sent på kvällen hör kyrkvaktmästaren, som är kvar hemma, på radionyheter att fjällhotellet brinner. Byggnaden är övertänd och räddningsledaren vet ännu inte hur många som lyckats ta sig ut. Flera personer saknas, enligt nyheterna.

- Vad blir första åtgärden?
- Gör en handlingsplan för krisledningsgruppens arbete under den första timmen. Vilka insatser behövs? Vem gör vad?
- Vilka ska informeras, hur och av vem?
- Hur organiseras krisstödet till den egna personalen: Omedelbart? Den närmaste tiden? Det kommande året?

- Hur organiseras ordinarie verksamhet i församlingen? Vad sker med körens konsert i kyrkan i morgon kväll, den inbokade begravningen dagen därpå, vigseln och konfirmandresan till helgen?

Kantor får hjärtinfarkt

Det är samling vid julkrubban dagen före julafton kl. 18 och kyrkan är närapå fullsatt. Många familjer är på plats för att se julspelet och höra barnkören sjunga. Tre takter in på ”Julen är kommen” tystnar pianot. Församlingens kantor faller medvetlös till golvet. De små medlemmarna i barnkören skruvar oroligt på sig. En kvinna på främre bänkraden som säger sig vara läkare tar snabbt initiativ till att ge första hjälpen. Samtidigt dyker lokaltidningens fotograf och reporter upp, de skulle göra ett julstämningssreportage till morgondagens tidning och satt längst bak i kyrkan.

- Vad gör personal och kyrkvårdar?
- Akuta insatser för kantorn?
- Hur tar ni hand om barnkören? Kyrkobesökarna? Vilken information får de?
- Hur och när sker kontakt med och information till kantorns anhöriga, och till övrig personal?
- Hur möter ni reportern och fotografen?
- Hur följer ni upp händelsen på sikt?

Hot från extremistgrupp

Församlingen med kyrkoherden i spetsen har engagerat sig i ett flyktingärende. En barnfamilj vars öde väckt bygdens sympatier och som många församlingsbor lärt känna, ska nu avvisas. Vid ett protestmöte på torget i går kväll, där församlingen medverkade för att starta ett flyktingupprop, syntes några personer med grova kängor och mörka kläder med huvor bland åhörarna.

Med dagens post kommer ett hotbrev till församlingen, och ett hatbrev till kyrkoherden. En främlingsfientlig extremistgrupp uttalar grova hot mot kyrkoherden och hennes familj med tre barn. I ett av breven står också i diffusa ordalag att alla, som deltar i församlingens verksamheter, kan komma att råka ut för olyckor.

- Vad blir första åtgärden?
- Hur ska berörda informeras?
- Hur påverkas församlingsarbetet?
- Hur ska säkerheten tryggas vid gudstjänster och andra sammankomster?
- Hur möter vi oroliga anställda, anhöriga och församlingsbor?
- Gör en åtgärdsplan för den närmaste månaden.

Kyrkorådets ordförande på sexresa till Kambodja

I kyrkorådet har några av medlemmarna en tid talat om sitt intresse för vad Svenska kyrkan kan lära av österländsk meditationstradition. Någon berättar att det finns bra meditationskurser i bland annat Thailand och Kambodja. Inför nästa kyrkorådssammanträde informerar vice ordförande om att ordföranden själv åkt på semester till Kambodja. Där ska han också ta reda på mer om de här meditationskurserna. Hans fru har stannat hemma eftersom hon inte har möjlighet att ta ledigt från jobbet.

Nästa dag inleder de regionala TV-nyheterna sina sändningar med skandalen: ”Förtroendevald kyrkopolitiker fast i barnsexhärva i Sydostasien.” Samtidigt ringer telefonen hos kyrkoherden. Det är länspolisens utredare. I morgon görs husrannsakan hos kyrkorådsordföranden. Polisen vill även undersöka innehållet i församlingens datorer, vilka kommer att beslagtas. Ordföranden misstänks vara medlem i ett barnpornnätverk med internationella förgreningar. Fler gripanden väntas.

- Vad gör kyrkoherden?
- Vilken information ska lämnas? Hur och till vilka?
- Vilka åtgärder vidtas för att möta medieintresset?
- Omfattar personalstödsplanen också insatser för ordförandens familj?
- Hur påverkas verksamheten av att församlingens datorer tas i beslag?

Tankbilsolycka i centrum

Det är tidig lördag eftermiddag i början av juni, och många helglediga människor är i rörelse i centrum. På huvudleden genom samhället passerar som vanligt en del tunga fordon. Plötsligt tvingas en tankbil göra en häftig inbromsning, släpet viker sig och välter tvärs över vägen. En mötande lastbil hinner inte stanna. Den kör rakt in i den fullastade ammoniakvagnen som springer läck.

Kyrkoherden har just börjat sin semester, och påtar i trädgården när telefonen ringer. Det är sjukhusprästen i kommunens Posomgrupp, som berättar vad som hänt.

- Vad gör kyrkoherden?
- Gör upp en handlingsplan med insatser och resurser för det första dygnet.
- Beskriv hur arbetet fortskrider under de närmaste tre dagarna. Beskriv också hur de egna resurserna ska räcka till.
- Kyrkoherden kallas omgående till kommunens krisledning för samverkan. Hur påverkar det församlingens krisarbete?
- Medierna får inte fatt i någon ansvarig att intervjua. Till sist kommer ett TV-team till kyrkan, som i alla fall håller öppet. Hur möter ni dem?

6.2 Spelövning

Att pröva sin beredskap för att ta emot larm, starta krisledningsarbetet och inleda omhändertagandet av berörda kan också göras inom ramen för en spelövning. En sådan kräver mer av förberedelser och planering, liksom resurser i form av aktörer – motspel – lokaler och materiel.

En spelövning utan förvarning kan ge de medverkande en realistisk uppfattning om hur en kris skulle komma att hanteras och upplevas i den egna funktionen. I en spelövning ingår vanligen en grupp övande, ett antal personer i motspelet, eventuellt också personer som deltar i övningen i sina verkliga funktioner: till exempel vid kommun, räddningstjänst, SOS Alarm, sjukvård, medier, skola eller liknande.

Inspel i övningen görs antingen via telefon, e-post, fax eller direkt, genom motspelsaktörer eller skademarkörer. I större övningar kan man engagera amatörskådespelare, studenter vid relevanta utbildningar och andra som får olika roller i scenariot. Tänk på att tydligt markera alla inspel med orden ÖVNING, för att undvika sammanblandning med ett eventuellt skarpt läge.

Förberedelserna kräver noggrann research så att inspelen blir så realistiska och trovärdiga som möjligt. En spelplan görs upp som ett flödesschema med tid, inspel, vem som spelar in händelsen och vem som är mottagare, samt förväntade åtgärder från de övande. Varje inspel i övningen ska ha ett syfte, exempelvis att testa olika funktioner och led i beredskapsorganisationen.

Ofta slutar spelövningar när det inledande och mest intensiva skedet av en händelse är över. Mer sällan övas nästa steg: avlösning, nedtrappning och uppföljning, långsiktigt krisarbete. Detta kan också övas, till exempel genom hopp i ”speltiden” något dygn eller en tid framåt i händelseutvecklingen.

Kriskommunikation och mediekontakter bör givetvis ingå i en realistisk spelövning.

Övningen bör utvärderas i flera led. Dels genom en samling och genomgång omedelbart efter övningens slut, där alla får komma till tals om hur de upplevde övningen och där viktiga erfarenheter kan tas upp. Dels i en mer systematisk utvärdering, både muntligt och skriftligt, eventuellt med hjälp av observatörer som följt spelet på plats och noterat sina iakttagelser. Övningsledningen redovisar också sin bild av utfallet i stort. Utvärderingen ska innehålla förslag till åtgärder och justeringar utifrån resultatet av övningen.

6.2.1 Underlag för spelövning

Vardagshändelse

- Plötsligt dödsfall i den egna personalen eller en församlingsmedlem.
- Mindre brand i församlingsgårdens kök.
- Olycksfall i barngruppen i kyrkans lokaler med ett eller flera barn allvarligt skadade.

Allvarlig händelse

- Bussolycka, exempelvis med lokalbuss, alternativt konfirmand- eller annan gruppresa.
- Konferensanläggning eller stiftsgård i brand där egen personal berörs.
- Rykten, medierelaterad kris, förtroendekris för församlingen/stiftet:
 - ”Församlingsanställd misstänkt för förskingring”.
 - ”Kyrkorådets ordförande åtalas för misshandel”.
- Hot och/eller våld mot egen personal.
- Hot mot kyrkan som organisation.

Extraordinär händelse

- Flygplans- eller fartygshaverier i den egna regionen, eventuellt med egen personal/församlingsbor.
- Storm, översvämning, naturkatastrof.
- Större och/eller långvarigt el-/teleavbrott, datorhaverier, sabotage.
- Hot om smitta i landet/regionen, pandemiscenario samt medierapportering som skapar oro.
- Kärnkraftsolycka i Sverige, reaktorhaverier med radioaktivt utsläpp (komplex händelse som kommer att kräva samverkan mellan alla berörda myndigheter och organisationer. Beredskap måste finnas, övning sker lämpligen gemensamt men rutiner, åtgärder och effekter på egen organisation kan tas upp i en enskild övning).

7. Ordförklaringar och lästips

7. Ordförklaringar och lästips	39
--------------------------------------	----

7. Ordförklaringar och lästips

Inom området krisberedskap och krisstöd används vissa termer som bör ha en gemensam innebörd för alla som arbetar med en insats. Ordförklaringarna nedan är, där inte annat anges, hämtade ur "Handbok – psykologiskt och psykosocialt omhändertagande vid stora olyckor och katastrofer samt andra allvarliga händelser" (Kunskapscentrum för katastrofpsykiatri (KcKP) 2006). I Svenska kyrkans Handbok i krisberedskap (förkortas SKHK i ordlistan) används därutöver en del begrepp som också ges korta förklaringar.

Akutfas	Tiden omedelbart efter en allvarlig händelse.
Akutsjukhus	Sjukhus med mottagning för akut sjuka dygnet runt.
Allvarlig händelse	I SKHK avses en händelse som är så omfattande eller allvarlig att resurserna måste organiseras, ledas och användas på särskilt sätt.
Anhöriga	Med nära anhöriga avses make/maka/sambo, barn, föräldrar, syskon och andra sammanboende.
Avlastningssamtal	Kortare gruppgenomgång för personal av upplevelser direkt i anslutning till en allvarlig händelse.
Begravning	Omfattar begravningsgudstjänst eller annan rituellt utformad ceremoni samt gravsättning, som kan ske på flera olika sätt.
Beredskapsplan	I SKHK: ett dokument som beskriver organisation för beredskap och personalstöd vid kriser, samt underlag för insatser vid sådana händelser.
Berörd	I SKHK används begreppet berörda för personer som direkt (drabbade: skadade, oskadade) eller indirekt (ögonvittnen, anhöriga till olycksoffer, oroliga kringboende etc.) varit utsatta för en traumatisk händelse/upplevelse.
CBRN	Händelser som utlöses av kemiska, biologiska, radioaktiva eller kärntekniska orsaker.
Extraordinär händelse	SKHK: En allvarlig händelse som är så omfattande att resurserna måste organiseras, ledas och användas på särskilt sätt. Samverkan med andra aktörer, inomkyrkligt och externt krävs för att lösa uppgiften. Både egna och samverkande personella och materiella resurser kan vara otillräckliga för att tillgodose behovet av insatser.

FRG	Frivilliga resursgrupper, som vid allvarliga händelser kan förstärka krisberedskapen med olika kompetenser och resurser.
Geografiskt områdesansvar	Innebär att det inom ett geografiskt område finns ett organ som verkar för inriktning, prioritering och samordning av olika samhällssektors åtgärder vid en krissituation.
Identifiering	Identifieringen av döda sker med olika tekniker: visuellt, med hjälp av tandkort, fingeravtryck eller DNA-teknik.
Insatspersonal	Sammanfattande benämning på professionella, t ex polis, räddningstjänst, sjukvårdsgrupper, som har genomfört räddnings- och/eller sjukvårdsinsatser.
Inspel	Vid övning: korta texter och eventuellt bilder eller aktörer som ger de övande ny information, med aktuell tidsangivelse.
Kamratstöd	Sammanfattande benämning på de medmänskliga verbala och ickeverbala stödinsatserna från familj, vänner, arbetskamrater eller andra ingående i den drabbades sociala nätverk.
Katastrof	Situation när tillgängliga resurser är otillräckliga i förhållande till det akuta behovet av insatser, och belastningen är så hög att normala kvalitetskrav trots adekvata åtgärder inte längre kan upprätthållas.
Katastrofmedicin	Kunskapsområde avseende de totala medicinska (somatiska och psykiska) konsekvenserna av en definierad katastrofhändelse.
Katastrofpsykiatri	Kunskapsområde avseende de psykotraumatologiska konsekvenserna av en definierad katastrofhändelse.
Katastrofpsykologi	Kunskapsområde avseende de normalpsykologiska konsekvenserna av en definierad katastrofhändelse.
Kris	I SKHK används begreppet som samlingsbeteckning på en större, allvarlig händelse eller annat läge som innebär att verksamhetens organisation för krishantering aktiveras.
Krisberedskapsmyndigheten, KBM	Statlig myndighet med uppgift att samordna samhällets krisberedskap och –insatser inom olika sektorer samt att prioritera och fördela statliga ekonomiska medel inom området.
Krishjälp	Grundläggande stöd, socialt, praktiskt och psykologiskt.
Krisintervention	Systematiskt psykologiskt stöd eller bearbetning med hjälp av psykologiska metoder.

Krisledningsgrupp	I SKHK avses den grupp som i enlighet med beredskapsplanen leder och organiserar krisstöd och personalstöd vid allvarliga och extraordinära händelser.
Krisledningsnämnd	Landstingens eller kommunernas politiskt tillsatta personer, som inom ramen för en nämnd har att utöva ett normativt ledningsansvar vid allvarlig händelse.
Kristerapi	Psykologisk behandling under kortare eller längre tid med fokus på effekterna av en allvarlig kris eller ett psykiskt trauma.
Loggbok	En kontinuerlig beskrivning av händelseutveckling och insatser med tidsmässiga angivelser.
Långtidsfas	Tidsperioden efter en allvarlig händelse då de långsiktiga verkningarna blir tydliga och behöver åtgärdas.
Mellanfas	Tidsspännat efter akutfasen, då omfattningen och konsekvenserna av en allvarlig händelse börjar bli tydliga och behöver åtgärdas.
Minnesceremoni	Ritueellt utformad samlade aktivitet för anhöriga till omkomna – samt andra nära berörda.
Minnesgudstjänst	Minnesceremoni med religiös utformning.
Pandemi	En epidemi, som täcker en hel eller flera världsdelar.
Personalstödsplan	I SKHK: en plan för krisstöd till egen personal enligt Arbetsmiljöverkets föreskrift Afs 1999:7.
PKL-grupp	Psykologisk/psykiatrisk ledningsgrupp inom landstinget som leder och samordnar det psykologiska och psykosociala omhändertagandet av drabbade, anhöriga och personal vid stor olycka eller katastrof.
Posomgrupp	Grupp som verkar inom kommunen och som är avsedd att leda och samordna det psykologiska och sociala omhändertagandet av drabbade efter en allvarlig händelse.
Posttraumatiskt stressyndrom, PTSD	Psykiatrisk diagnos av symptombild avseende psykiska besvär orsakade av en traumatisk händelse.
Potentiellt traumatisk händelse (eng. potentially traumatic event, PTE)	Katastrofer, stora olyckor och andra allvarliga händelser leder inte automatiskt till att alla som exponeras drabbas av posttraumatiskt stressyndrom. Av den anledningen är ”potentiellt ”traumatisk händelse en mer adekvat benämning.

Primärvård	Vårdcentraler, distriktssköterskor, husläkare och företagshälsovård.
Psykiskt trauma	Svår upplevelse som inträffar oförberett eller är för omfattande för att omedelbart kunna förstås eller bearbetas.
Psykologisk debriefing	Systematisk genomgång i grupp, med inriktning mot personal, av tankar, intryck och reaktioner efter en allvarlig händelse.
Psykologisk första hjälp	Ett anpassat, icke inträngande sätt, att tidigt möta drabbade efter stora olyckor och katastrofer.
Psykosocial krisledning	Grupp, därför tränad, som leder organisationen för psykosocialt stödarbete.
Psykotraumatologi	Kunskapen om det psykiska traumats effekt på människan ur ett helhetsperspektiv, biologiskt, psykologiskt, socialt och existentiellt.
Riskanalys	I SKHK: en genomgång av potentiella risker i verksamhetens omgivning, samt en skattning av sannolikheten för och konsekvensen av dessa.
Riskenivåer	I SKHK används en gradering allvarliga händelser i tre steg utifrån det inträffades omfattning och/eller påverkan på den egna organisationen: vardagshändelse, allvarlig och extraordinär händelse.
Riter, ritualer	En mer eller mindre fast sammanhållen serie av aktiviteter för att underlätta en övergång från en fas i tillvaron till nästa.
Samband	Möjligheten att hålla kontakt med andra (till exempel via telefon, e-post och sms).
Sektorsansvar	Varje myndighets och organisations ansvar för förberedelser och hantering av kriser inom sitt ansvarsområde.
Självhjälpgrupp	Grupp av drabbade som stöder varandra efter en allvarlig händelse. Självhjälpgrupper kan få hjälp genom en psykosocial krisledning att starta sin verksamhet.
Skadeplats	Definieras vid varje enskild händelse: omfattar det geografiska område där en olycka har inträffat, och som räddningstjänst och polis gemensamt anger.
Sorgegrupp	Systematiskt och ofta strukturerat omhändertagande och stöd i mindre grupper för nära anhöriga till avlidna eller omkomna personer.

Spontanevakuering	Oordnad utrymning från en skadeplats utan möjlighet till påverkan av räddningstjänst och polis.
Stor olycka	En situation då tillgängliga resurser är otillräckliga i förhållande till det akuta hjälpbehovet men där det genom omfördelning av resurser och förändrad teknik är möjligt att upprätthålla normala kvalitetskrav.
Stresshantering	Sammanfattande benämning på psykiska och sociala aktiviteter med syfte att bättre klara av en extremt påfrestande situation.
Stressor	En betingelse som kan förorsaka stress.
Stöd	Olika typer av insatser som befrämjar självläkning.
Stödcenter	En mottagning upprättad i samverkan mellan landsting och kommun där drabbade kan få psykosocialt stöd och hänvisning till annan hjälp. I SKHK används begreppet Stöd- och informationscenter.
Stödinsatser	Sammanfattande benämning på psykologiska, sociala och omvårdnadsmässiga insatser med avsikt att lindra.
Stödmottagning	Landstingens mottagning för oskadade drabbade och anhöriga som kommer till sjukhus efter en katastrof.
Svåra påfrestringar	Inträffade händelser, som ställer extra uttalade krav på anpassningsstrategier.
TIB, Tjänsteman i beredskap	Person i beredskap som kan ta emot larm vid allvarlig händelse.
Totalförsvaret	Verksamhet som behövs för att förbereda Sverige för krig.
Traumatisering	Att bli utsatt för hot eller förlust eller annan oväntad och uppskakande händelse.
Visning	Att under ordnade och värdiga form ge en möjlighet för nära anhöriga att se och ta farväl av en död.
Återsamling	Systematiskt planerade och ledda återträffar för olika grupper drabbade eller insatspersonal efter en specificerad händelse eller serie av händelser.
Återtraumatisering (re-traumatisering)	Återuppväckande av obearbetade minnen från en specifik händelse, ledande till en förvärrad eller förnyad psykisk symptomatologi.

Lästips

Utredningar, rapporter, handböcker

Betänkandet *Alltid redo! En ny myndighet mot olyckor och kriser*
SOU 2007:31.

Betänkandet *Informera om samhällets säkerhet* SOU 2004:25
(Svenska kyrkan remissinstans).

Delbetänkandet *Säker information – förslag till informationssäkerhetspolitik*
SOU 2005:42.

Handbok i kriskommunikation, KBM 2007.

Handbok – psykologiskt och psykosocialt omhändertagande vid stora olyckor och katastrofer samt andra allvarliga händelser. Kunskapscentrum för katastrofpsykiatri (KcKP) Uppsala 2006.

Mitt i församlingen 2003:7: *När tryggheten rämningar*. Samfundens beredskap inför kris och katastrof. Uppsala 2003.

SEMA Educational Series 2003:1 *Crisis Communication Handbook*.

Slutbetänkandet *Informationssäkerhetspolitik – organisatoriska konsekvenser* SOU 2005:71.

SPF:s Utbildningsserie nr 11 (2001): *Att kommunicera med drabbade människor*.

Trossamfundens medverkan i krishantering. KBM 2004:1.

Öva krishantering. Handbok i att planera, genomföra och återkoppla övningar. KBM 2007:1.

Litteratur

Andersson, Birgitta m.fl.: *Avlastningssamtal och debriefing. Handbok för samtalsledare*. Studentlitteratur 1999.

Björklund, Lars: *Modet att ingenting göra. En bok om det svåra mötet*. Libris 2003.

Cullberg, Johan: *Kris och utveckling*. Natur och Kultur 2001.

Dalman, Johan m.fl.: *Bönboken – Tradition och liv*. Verbum 2003.

Den lilla och stora katastrofen. Att möta och behandla människor i svåra situationer. Svensk medicin nr. 76. Förlagshuset Gothia 2006.

Dyregrov, Atle: *Katastrofpsykologi*. Studentlitteratur, andra upplagan, 2002.

Falk, Bent: *Att vara där du är. Samtal med människor i kris*. Verbum 2005.

Fältandaktsboken. Stockholm 2007.

Gudstjänst och själavård i fält. Stockholm 1993.

Harling, Per m.fl.: *När tillvaron rämningar*. Verbum 2005.

Lindbäck, Eva-Lena & Oscarsson, Mats: *Läget just nu. Information till allmänhet och massmedier*. Räddningsverket 2004.

Michel, P.O et al: *Psykotraumatologi*. Studentlitteratur 2004.

Wikström, Cecilia: *När livet går sönder*. Uppsala Publishing House 2004.

Bilagor och insatskort

Bilaga 1	Foldermaterial	45
Bilaga 2	Avsiktsförklaring mellan KBM och Svenska kyrkan	47
Bilaga 3	Exempel på samverkansplan för församlingar/stift/kontrakt inom Svenska kyrkan	49
Bilaga 4	Insatskort	55
	Mottagande av larm och den första informationen vid en allvarlig händelse	55
	Krisledningsgrupp – initialt arbete	55
	Funktionen "Krisstödjure"	55
	Funktionen "Krisledare/Samordnare"	56
	Vägledning medieberedskap	56
	Att tänka på inför tidningsintervju	56
	Att tänka på inför radio- och tv-intervju	57
	Pressmeddelande	57
Bilaga 5	Exempel på kontaktlistor och resursinventering	58

Bilaga 1

Information om krisreaktioner

Reaktioner i samband med oväntade händelser

Reaktioner kan komma långt efter en händelse och ibland inte alls. Vi reagerar olika. Det är vanligt att tankar och funderingar på det som hänt dyker upp, ibland lång tid efter händelsen. Även symtom som sömnproblem eller andra besvärande reaktioner kan komma långt senare. Om det är så för dig, ta kontakt med en person du har förtroende för, kanske en vän, släkting, arbetskamrat eller själavårdare. Du kan också vända dig till jourhavande präst.

Vanliga reaktioner

När vi upplever det oväntade svåra är det naturligt att reagera på det som inträffat. Några av oss reagerar starkt, andra mindre. Våra reaktioner styrs till en del av mekanismer som har med den mänskliga utvecklingens historia att göra.

I det akuta skedet kan man reagera med:

- att ha svårt att ta till sig det inträffade, försöka bete sig som om inget hänt,
- att bli skärpt och uppmärksam på det som sker runtomkring,
- överklighetskänsla, det känns som att betrakta något på en film,
- förvrängd tidsuppfattning. Tiden går fortare eller långsammare,
- fysiska reaktioner: hjärtklappning, illamående, frysningar, man kan känna sig stark eller svag,
- ett kaos av känslor: ohejdbar gråt, tyst förtvivlan, ilska. Man kan också uppleva sig som känslomässigt stum.

En tid efter händelsen – dagar, veckor, ibland längre kan man reagera med:

- nedstämdhet, inget känns viktigt längre, meningslöshet,
- återupplevelser av händelsen, påträngande minnesbilder, förnimmelser av lukter och ljud och mardrömmar,
- rastlöshet, svårighet att komma till ro, överaktivitet, flykt till olika aktiviteter,
- sömnproblem,
- koncentrationssvårigheter, irritabilitet, humörsvängningar,
- skuldkänslor,
- svårighet att lita på människor,
- undvikande av sådant som påminner om händelsen,
- ett behov att tala om det som hänt.
- existentiella frågor: Varför hände det, rättvisa, mening?
- plötsliga ångest- eller nedstämdhetsattacker, man kan känna sig ledsen utan att något speciellt har hänt innan.

På sidorna 45–46 följer en kort text som kan utgöra underlag till en enkel folder. Sådan information kan ges till människor som berörts av en allvarlig händelse, och vid behov även till anhöriga, arbetskamrater och vänner.

Tillbaka till vardagen efter en svår händelse – tips och förslag:

För de flesta av oss, och vid de flesta tillfällen är det bra att kunna tala med någon om det vi upplevt. Någon vi har förtroende för. Många gånger drar vi oss, kanske tycker vi att våra reaktioner och känslor är konstiga och speciella. Men det är faktiskt precis tvärtom: andra bryr sig, och vad vi tänker och känner är oftast normala tankar och känslor.

Här följer några exempel på sådant som kan hjälpa:

- Sök fakta om händelsen, för att få ett tankemässigt grepp om den.
- Försök bibehålla rutiner och vanor. Strukturer ger stöd i kaos.
- Se till att få vila, ta tid till återhämtning.
- Aktiv avslappning är ofta bra. Ta hjälp av avslappningsband, musik, meditation eller annat som passar dig.
- Motion är mycket bra. Motionera på det sätt du är van vid.
- Undvik alkohol och lugnande tabletter, som kan förlänga besvären även om det kan upplevas ge lindring för tillfället.
- Håll igen på kaffe och annat koffeinhaltigt. Det kan öka känslan av rastlöshet och oro.
- Tillåt dig att må dåligt ett tag. Det är varken sjukligt eller farligt, tvärtom.
- Om dina reaktioner fortfarande är starka efter några månader, tveka inte att söka hjälp för att bearbeta dem. Många gånger kan vi behöva hjälp och stöd av andra för att komma vidare.

De reaktioner vi här beskrivit är generella exempel på vad som kan hända, och hur det kan kännas. Reaktioner varierar i styrka, intensitet och varaktighet. Det är viktigt att veta att det trots allt är normala reaktioner på en oväntad upplevelse. Det är händelsen som avviker från det normala, inte våra reaktioner. Vårt ansvar är att ta hand om oss själva, respektera våra reaktioner, och ge bearbetningen av dem hjälp på vägen.

Kontaktpersoner (diakon, präst, krisstödjare)

Namn:

.....

Telefonnummer:

.....

Bilaga 2

Avsiktsförklaring mellan Krisberedskapsmyndigheten (KBM) och Svenska kyrkan

Avsiktsförklaring

Krisberedskapsmyndigheten och Svenska kyrkan avger denna dag följande avsiktsförklaring om samverkan i frågor rörande krisberedskap och civilt försvar.

Förutsättningar

Krisberedskapsmyndigheten är samordnande myndighet för frågor om samhällets säkerhet när det gäller krishantering och civilt försvar. Enligt 4 § 6 i myndighetens instruktion (SFS 2002:518) har Krisberedskapsmyndigheten ett särskilt ansvar för samordningen av trossamfundens medverkan inom området.

Till Krisberedskapsmyndigheten är knutet ett råd för trossamfundens medverkan i krishantering och civilt försvar. Rådet skall bistå myndigheten i dess samordnande uppgift avseende trossamfundens medverkan. Ordförande i rådet är myndighetens generaldirektör. Ledamöterna nomineras av Samarbetsnämnden för statsbidrag till trossamfund (SST) och Svenska kyrkan.

Svenska kyrkan har enligt begravningslagen (1990:1144) och lagen om kulturminnen, m.m. (1988:950) ett särskilt ansvar för att vidta de förberedelser som under höjd beredskap behövs för begravningsverksamhet och för vård och underhåll av de kyrkliga kulturminnena.

Målet för samverkan

Målet med samverkan är att skapa bästa möjliga förutsättningar för Svenska kyrkans medverkan i samhällets krisberedskap och det civila försvaret.

Samverkans innehåll

Samverkan innebär att Krisberedskapsmyndigheten:

- inom ramen för myndighetens verksamhetsområde anger en inriktning för trossamfundens säkerhets- och beredskapsarbete
- erbjuder utbildning i säkerhets- och beredskapsfrågor
- i erforderlig utsträckning stödjer övningsverksamhet
- informerar om aktuella frågor inom myndighetens verksamhetsområde
- erbjuder möjlighet till deltagande/medverkan i nätverket FORUM, som administreras av myndigheten. Syfte med FORUM är att vara en plattform för utbyte av information och erfarenhet inom myndighetens verksamhetsområde.

att Svenska kyrkan:

- verkar för att kyrkan på alla nivåer arbetar för den inriktning som Krisberedskapsmyndigheten anger
- verkar för deltagande i samverkansorgan på central, regional och lokal nivå
- informerar Krisberedskapsmyndigheten om pågående och planerat säkerhets- och beredskapsarbete

- eftersträvar deltagande i anordnade övningar, utbildningar och gemensamma överläggningar
- utser en person som huvudansvarig för kontakterna med Krisberedskapsmyndigheten.

Utvärdering och omprövning

Vi uttalar vår ömsesidiga strävan och vilja att verka i denna avsiktsförklarings anda och förklarar oss beredda till omprövningar eller justeringar om förhållandena skulle påkalla detta.

Stockholm den 6 juni 2003
För Krisberedskapsmyndigheten

Uppsala den 27 maj 2003
För Svenska kyrkan

Ann-Louise Eksborg
Generaldirektör

Lars Friedner
T f generalsekreterare

Bilaga 3 Samverkansplan

Krisberedskap för stift, kontrakt och församlingar i Svenska kyrkan

Innehåll:

- 1a. Syfte med samverkansplan
- 1b. Beredskapsorganisation, struktur
 2. Samverkande församlingar
 3. Församlingarnas roll
 4. Församlingarnas ledningsgrupp
 5. Samordnare/kontraktsprost
 6. Samordning med samhällets övriga resurser (Posom)
 7. Inriktning för församlingarnas uppgifter vid kriser
 8. Rutiner vid allvarlig/extraordinär händelse
 9. Insatskort: Samordnare och Stöd- och informationscentrum
10. Kontaktlista, resurser
11. Bilagor till samverkansplan: Samverkansavtal, annan organisation (kommun, Posom med flera), förväntade uppgifter för församlingen vid kriser

1a. Syfte med samverkansplan

Syftet med denna plan är att

- göra församlingarnas samlade resurser lättillgängliga för samordnade insatser vid särskilda händelser inom kontraktet/samfälligheten,
- verka för en enhetlig inriktning av församlingarnas förberedelser för medverkan i sådana samordnade insatser,
- genom kontraktsprost/delegerad samordna församlingarnas resurser och insatser inom ramen för samhällets beredskap (Posom) vid kriser och katastrofer. Genom detta skapa bästa möjliga förutsättningar för enkel, effektiv och snabb ledning av församlingarnas resurser vid insats,
- verka för utbildning och övning.

Beredskapsplanen reglerar inte de enskilda församlingarnas arbete vid insatser enligt beredskapsplanen. Församlingarna planerar och leder själva sådan verksamhet i enlighet med respektive beredskapsplan

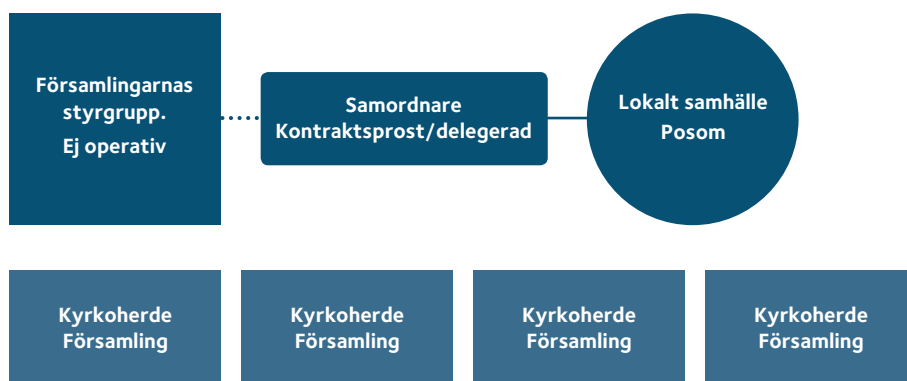
Mål:

Församlingarnas – i kontraktet/samfälligheten – målsättning är:

Att vid allvarliga och extraordinära händelser vara ett stöd för berörda personer i församlingen.

Att genom kontraktsprost/samordnare samordna församlingarnas resurser, inom ramen för samhällets beredskap.

Att mellan församlingar stötta varandra i kyrkans uppgifter vid kriser.



1b. Beredskapsorganisation, struktur

2. Samverkande församlingar

Följande församlingar samverkar i planen:

.....

.....

.....

.....

En inventering av resurspersoner genomförs i varje samverkande församling. Här ska inte enbart psykosociala kompetenser tas med, utan även resurser som kan förstärka vardagsorganisationen. Exempelvis kontor, assistent, pedagog, husmor, vaktmästare. En sådan inventering bör också göras i kyrkoråd och bland aktiva församlingsmedlemmar. Resurserna förs upp på en kontaktlista (punkt 10).

3. Församlingarnas roll

Samverkansplanen förutsätter att församlingarna själva, utifrån den egna lokala beredskapsplanen, vid allvarliga händelser direkt kan påbörja arbetet med att stötta berörda i den egna församlingen. Planen förutsätter också att församlingarna vid behov begär stöd hos prostens/kontraktssamordnaren.

Det direkta arbetet på plats i den drabbade församlingen leds vanligtvis av församlingens ordinarie *krisledare*, och utifrån den struktur som anges i den lokala beredskapsplanen. Vid händelser som påverkar den drabbade församlingen så att den inte själv kan ta ett ledningsansvar, sänder prostens krisledare från annan församling/församlingarnas ledningsgrupp, till den drabbade församlingen.

Personal och resurser som efter begäran ställs till en församlings förfogande lyder under den mottagande församlingens arbetsledare. Församlingen har ansvar för mottagen personal. Kontraktspastor/samordnare ansvarar för att uppföljning för personal som medverkat vid insatsen genomförs efter avslutat uppdrag.

Församlingen ska

- ställa personal och resurser till förfogande för drabbad församling på begäran från samordnare/kontraktsprost,
- planera verksamheten i samverkan med församlingarnas ledningsgrupp,
- årligen revidera sin beredskapsplan,
- årligen inventera församlingens viktiga resurser: personella och materiella,
- rekrytera/engagera och utbilda personal och frivilliga så att åtaganden i beredskapsplanen kan uppfyllas,
- informera/utbilda församlingsmedlemmar utifrån den gemensamma utbildningsstrategin för kontraktet.

4. Församlingarnas ledningsgrupp

Församlingarnas ledningsgrupp är den gemensamma styr- och planeringsorganisationen för krisberedskapssamverkan inom kontraktet. I gruppen ingår

- församlingarnas samordnare för krisberedskap,
- biträdande samordnare,
- ersättare för dessa,
- ledare för stöd-/resurspersoner,
- 2 representanter från respektive församlingar.

Gruppen sammanträder minst två gånger per år. Samordnare/prosten är ordförande och sammankallande. Gruppens uppgift är följande:

- Planera för kontraktets/samfällighetens/regionens/församlingarnas samordnade insatser vid allvarliga och extraordinära händelser. Planeringen ska ske i nära samverkan med församlingarna, kommunens ledningsgrupp (andra ansvariga myndigheter) och andra berörda.
- Samordnaren ska tillsammans med en av gruppens ledamöter vara församlingarnas representant vid samverkan med kommunens ledningsgrupp.
- Inventera församlingarnas lokala personella och materiella resurser.
- Årligen revidera beredskapsplanen.
- Organisera utbildning och övning av personal i församlingarnas beredskapsorganisation.

5. Samordnare/kontraktsprost

Samordnaren leder församlingarnas arbete vid händelser där en samordnad ledning är påkallad.

Prosten har ingen operativ roll utan ger direktiv och leder insatsen i stort. Den ordinarie arbetsledaren leder (om möjligt) det lokala arbetet utifrån prostens direktiv.

Prosten/samordnaren är tillsammans med en av gruppens ledamöter församlingarnas representant vid samverkan med kommunens ledningsgrupp. Prost/samordnare ansvarar för att årligen, före angivet datum, revidera beredskapsplanen och för att initiera utbildning av personal i församlingarnas beredskapsorganisation.

Vid insats samordnas församlingarnas aktiviteter av prosten/samordnaren eller av dennes ersättare. Samordnaren har inget ansvar för att leda verksamheten inom de enskilda församlingarna. Den leds av respektive församlings ordinarie ledningspersonal, så långt detta är möjligt.

Samordnaren leder normalt verksamheten från sin ordinarie arbetsplats. Vid särskilda behov kan en ledningsplats upprättas på annan plats.

Assisterande personal

Samordnaren biträds i första hand av den egna arbetsplatsens ordinarie personal. Vid behov kallas ytterligare personal in för till exempel samordning och samverkan samt intern och extern information. Personal kallas i första hand in från församlingarnas krisledningsgrupper. Vid behov av en eller flera biträdande samordnare kallas någon eller några av samordnarens ersättare in.

6. Samordning med samhällets övriga resurser (Posom)

Samordnaren är församlingarnas representant/kontaktperson i kommunens krisorganisation (Posom).

7. Inriktning för församlingarnas uppgifter vid kriser

Församlingarnas huvudsakliga uppgifter vid kriser anges (den samverkande beredskapens mål, syfte och inriktning för krisstöd, information och andra prioriterade områden). Församlingarnas planerade verksamhet genomförs utifrån prioriteringslista, enligt den lokala beredskapsplanen. Personalstödsinsatser genomförs enligt de rutiner som beskrivs i den lokala personalstödsplanen, och i enlighet med Afs 1999:7.

8. Rutiner vid allvarlig/extraordinär händelse

- Vid händelse som överskrider en drabbad församlings resurser, eller vid händelse som drabbar en församling så att den inte kan utgöra en resurs för andra och/eller har ett behov av stöd själv, larmas kontraktsprost/samordnare – alternativt församlingarnas krisledningsgrupper. Kontakt tas av kyrkoherde eller annan i församlingens lokala krisledningsgrupp.
- I samråd avgörs om samordnare/kontraktsprost ska överta ansvaret för att leda verksamheten.
- Samordnare/kontraktsprost övertar ledningsansvar och kallar in nödvändiga resurser från övriga församlingar, samt etablerar samverkan med övriga aktörer, som kommun och Posomgrupp.
- Prosten ger direktiv och anvisningar för insatsen.
- Prosten kallar in nödvändiga resurser för ledningsarbetet från församlingarnas ledningsgrupp.
- Kyrkoherde/lokal samordnare leder arbetet lokalt (om möjligt) i den drabbade församlingen.
- Prosten planerar för avslutning av insatsen och uppföljning för den medverkande personalen.

9. Insatskort: Samordnare och Stöd- och informationscentrum

Insatskort för samordnare/kontraktsprost

- För loggbok (löpande från det att larm tas emot, initialt på anteckningsblock, post-it-lappar eller liknande – sedan på blädderblock eller whiteboard).
- Notera vem som larmar, klockslag.
- Vid behov, skaffa mer information om händelsen från sakkunnig källa som räddningstjänst, polis, sjukvård.
- Informera berörda samverkanspartners att du har ledningsansvar i händelsen och hur du nås.
- Sammankalla församlingarnas ledningsgrupp (så många du anser vara nödvändigt för att hantera händelsen).
- Besök vid behov den aktuella församlingen/platsen. Skaffa dig en överblick.

Arbeta strategiskt, med ledningsfrågor – undvik att gå in i direkta hjälp-/ stödinsatser.

- Lägga upp en strategi:
 - Vilka är drabbade?
 - Vilka hjälpbehov finns? Vad är mest akut?
 - Vilken är församlingarnas roll/ansvar/uppgift?
 - Vilka andra organisationer/myndigheter är aktiva (Posom, PKL)?
 - Definiera och prioritera uppgifter.
 - Vilka resurser behövs för att lösa dessa?
- Kalla in nödvändiga resurser.
- Lägga upp en arbetsplan för hur länge personalen kan disponeras. När ska avlösning ske? Vilka resurser ska kallas in som avlösning? Varsko dessa.
- Klargör hur information ska förmedlas internt, externt, till berörda, och hur medier ska bemötas.
- Informera stiftet (beredskapshandläggaren) och/eller informationsansvarig. Be om hjälp om stort medieintresse kan förväntas.
- Samverka kontinuerligt med övriga aktörer.
- Säkerställ omvärldsbevakning: följ upp hur händelsen speglas i radio/tv/tidningar/på internet. Vilken information går andra aktörer ut med på sina hemsidor? Finns det behov av att gå ut med egen information via internet? Ska detta göras på församlingens, stiftets och/eller Svenska kyrkans hemsida? Samordna information till allmänheten med andra aktörer.
- Planera för avslutande av insatsen. Behov av avlastning och uppföljning för egen personal? Vilka resurser finns för detta? Ska gemensamma samlingar genomföras med övriga aktörer?
- Gör kontinuerligt avstämningar i ledningsgruppen. Vilket är läget just nu? Vilken information finns i gruppen? Påverkar den nya informationen strategin? Finns det behov av att ändra på uppgifter och inriktning?

Insatskort för Stöd- och informationscentrum

En vanlig uppgift för församlingar är att vid större olyckor/kriser medverka till att inrätta ett så kallat Stöd- och informationscentrum. Det är en vanlig Posomuppgift, och ofta nyttjas församlingshemmets lokaler. I församlingshemmet kommer därmed många människor att samlas, liksom hjälpare ur Posomgruppen.

Syftet med ett Stöd- och informationscentrum är att samla berörda människor (direkt drabbade oskadade vid en olycka, och/eller anhöriga och vänner till drabbade). Syftet är att kunna ge snabb och vederhäftig information, samt att knyta kontakter för att kunna vara ett stöd direkt och framgent till personer som behöver detta.

Vanliga uppgifter för ett Stöd- och informationscentrum är att

- samla in person- och kontaktuppgifter på dem som befinner sig där (vid behov),
- erbjuda någon form av förtäring,
- ge information, så snart sådan finns, och även om att relevant information kan dröja,
- förmedla stödkontakter, informera om vanliga krisreaktioner och bemästring, egenvård,
- initiera stöd för de berörda personerna (främst deras egna sociala nätverk),
- erbjuda en mötesplats för berörda människor som delar en gemensam situation och erfarenheter.

10. Kontaktlista, resurser

Bör innehålla telefonnummer: hem, arbete, mobil, samt e-post.

För externa resurser: namn på kontaktpersoner och uppgifter enligt ovan.

För externa lokaler och materiel: kontaktpersoner och uppgifter enligt ovan.

Samordnare/kontraktspastor

Församlingarnas ledningsgrupp

Resurspersoner i församlingar

Representanter i ledningsgrupp

Resurser

Interna:

Lokaler

Personal (kompetensområde)

Externa:

Frivilligorganisationer som Röda

Korset, Rädda Barnen, FRG-grupper

11. Bilagor till samverkansplan

Samverkansavtal, annan organisation (kommun, Posom med flera)

Förväntade uppgifter för församlingen vid kriser

- Medverkan i Posomgrupp
- Inrättande av Stöd- och informationscentrum
- Medverkan i krisgrupp
- Kriskommunikation
- Medverkan vid evakuering
- Omhändertagande i församlingshem
- Allmänt omhändertagande
- Öppna kyrkor
- Biträda polisen vid dödsbud
- Medverkan vid identifiering
- Visning av avlidna
- Besök/minnesstund på olycksplats
- Samlingar med insatspersonal
- Minnesgudstjänster
- Förbön
- Stödsamtal
- Bisättningar
- Begravning
- Avlastningssamtal, debriefing
- Uppföljande krisstöd
- Uppföljande årliga samlingar
- Stöd vid ordinarie församlingsarbete i annan församling än den egna

Signering av samverkansplan

.....
Ort

.....
Datum

.....
Behörig ansvarig i församling/stift/kontrakt

Bilaga 4 Insatskort

Mottagande av larm och den första informationen vid en allvarlig händelse

- Vem är det som ringer/lämnar informationen?
– Namn, organisation, telefonnummer?
- Vad har hänt? Var? När? Vilka är berörda (skadade, evakuerade, hotade)?
Omfattning, antal? Ålder? Vad har gjorts och vad görs nu?
- Uppsamlingsplats? Till vilket/vilka sjukhus kommer skadade att föras?
Var samlas oskadade, anhöriga?
- Vad kan vi bidra med?
- Vilka andra organisationer är larmade/finns på plats? Kontaktpersoner?
- Var finns eventuell ytterligare information att hämta?

Insatskort: Krisledningsgrupp – initialt arbete

- Samla krisledningsgruppen. Ta det lugnt, gör inget förhastat. Resonera igenom vad som bör göras och i vilken ordning.
- För loggbok, anteckna klockslag för händelser, beslut och åtgärder.
- Fokusera på församlingens/stiftets ansvar, roll, uppgifter. Inrikta insatserna på dessa.
- Sök information från säkra källor. Notera namn och telefonnummer till dem som lämnar information.
- Sök samverkan, samordna med andra organisationer/myndigheter. Undvik parallella insatser.
- Identifiera vilka som är berörda.
- Identifiera hjälpbehov.
- Fördela funktioner i gruppen/personalen utifrån vad som ska göras.
- Upprätta/uppdatera sambandslista, mobiltelefonnummer till alla i gruppen och övrig personal.
- Utse en kontaktperson, samordnare för intern/extern information.
- Utse en medieansvarig som samordnar mediekontakter, stäm av med stift, ev. kyrkokansli. Informera utifrån kyrkans roll och uppgifter.
- Följ med i medierapportering och andra aktörers externa information om händelsen.
- Samla gruppen för rapportering med jämna mellanrum. Bestäm tid för återsamling och regelbunden lägesorientering.
- Planera framåt, för avlösning, mat och vila i gruppen. Varsko avlösare.
- Var öppen för att söka råd och stöd där kunskap och erfarenhet finns.

Insatskort: Funktionen "Krisstödjare"

- Klargör din uppgift, håll dig till den.
- Var lojal mot ledningsorganisationen.
- Rapportera tillbaka till krisledning (via närmaste grupp-/arbetsledare) sådant som kan påverka inriktning och beslut.
- Notera beslut, viktiga åtgärder och viktig information i loggbok (anteckningsbok, post-it-lappar).
- Förvänta dig inte att få eller ha en helhetsbild.
- Uttala dig för medier i enlighet med givna riktlinjer.
- Var beredd på att möta starka reaktioner, även irritation och aggressivitet.
- Vid möten med många berörda – sträva efter att arbeta i par.
- Meddela om du måste avvika från gruppen eller om du blir sen till återsamling.

Insatskort: Funktionen "Krisledare/Samordnare"

- Samla information, samordna med kontaktpersoner i andra samverkande organisationer. Kalla samman krisledningsgruppen, samråd. Säkerställ samband/kommunikationsvägar.
- Bedöm händelsen, identifiera berörda och behov.
- Formulera en strategi för egna insatser: inriktning, mål.
- Tänk strategiskt: Vilket är värsta scenariot? Hur länge orkar vår grupp? Gör upp schema för avlösning.
- Kriskommunikation: kontakter, budskap, ansvarig?
- Organisera personalresurser, mat, vila.
- Gå inte själv in i operativt arbete, till exempel med att stötta drabbade församlingsbor, om det går att undvika. Sträva efter att skapa och uppdatera en helhetsbild av läget, med överblick och framförhållning.
- Planera för egen återhämtning, vila, och avlösning.
- Tänk på personalens och din egen säkerhet!

Motsvarande insatskort kan göras för andra viktiga funktioner, till exempel husmor/kök, växel/sambandsansvarig, vaktmästare/logistiker. Korta instruktioner kan ange hur växel, maskiner och annan utrustning hanteras.

Insatskort: Vägledning medieberedskap

- Utse en medieansvarig som tar emot alla samtal från journalister, och som vid större händelser också kan stå i kontakt med stiftets informationsansvarige. Tänk igenom lämpligt förhållningssätt till medierna: Vad kan/bör/vill/måste vi svara på? Om det finns tid: skriv ner fakta, till exempel i form av fråga/svar. För frågor som ni inte ska svara på – hänvisa vidare till andra myndigheter eller organisationer.
- Ta reda på huvudfrågorna, och förbered den som ska intervjuas. Stiftets informatör/pressekreterare kan hjälpa till.
- Var mycket restriktiv med att lämna ut mobiltelefonnummer och/eller direktnummer. Skydda också de berörda!
- Låt er inte stressas. Ni sitter inne med information som medierna vill ha, och ni bestämmer takten.

Insatskort: Att tänka på inför tidningsintervju

Förberedande:

- Ta reda på huvudfrågorna och förbered dig. Vad vill vår organisation nå ut med till allmänheten?
- Blir du oväntat uppringd och inte har möjlighet att svara tillfredsställande direkt, be att få ringa upp så snart du kan – och gör det!

Genomförande:

- Ge korta och raka svar.
- Håll dig till ämnet.
- Säg bara det du vill se tryckt.
- Undvik främmande ord och fackuttryck.
- Begär att om möjligt få se manus eller att få dina uttalanden upplästa före publicering.
- Påpeka sakfel.
- Respektera journalistens yrkesroll.

Insatskort: Att tänka på inför radio- och tv-intervju

Förvissa dig om:

- programmets/inslagets innehåll eller inriktning,
- intervjuens längd,
- övriga medverkande,
- vilken publik du har.

Ta dig tid för förberedelse:

- Välj ut 2-3 huvudsynpunkter. Vad behöver allmänheten veta?
- Tänk ut ev. illustrationer/exempel.
- Var beredd på besvärliga frågor.

Genomförande:

- Tänk på var intervjun genomförs, välj/föreslå lämplig plats.
- Tänk på din klädsel, tydliggör att du representerar Svenska kyrkan.
- Se på personen du talar med (inte in i kameran, om du inte direkt tilltalar allmänheten).
- Markera tidigt i intervjun din (församlingens/stiftets) ställning (budskap) i frågan.
- Försök hitta naturliga övergångar från journalistens frågor till organisationens eget huvudbudskap.

Insatskort: Pressmeddelande

- Skriv kort. Rubrik och kort text som ger svar på frågorna vad, när, var, vem/ vilka, hur, varför. Det viktigaste först, utifrån mottagarnas – allmänhetens – behov.
- Tänk på att uttrycka empati och förståelse för berörda människor.
- Kontakt: vem kan lämna ytterligare upplysningar – namn, titel, mobiltelefon.
- När och hur kommer mer information att lämnas (pressmeddelande, press-briefing, presskonferens).
- Hänvisa gärna till webbsida.
- Kom ihåg interninformation: Sprid pressmeddelandet i den egna organisationen!

Bilaga 5

Exempel på kontaktlistor och resursinventering

Kontaktlistorna i beredskapsplanen måste hållas aktuella.
Intervall för revidering skrivs in i planen.

Kontaktlistor

Internt

- Krisledningsgrupp
- Kris-/kamratstödjare
- Anställda
- Kyrkorådets medlemmar
- Församlingsmedlemmar
- Anhöriga till ovan (kontaktperson)
- Andra församlingar i regionen/inomkyrkliga kontaktpersoner
- Kyrkokansliet (krisledning och information)

Anställda i organisationen/kyrkoråd/grupper/församlingsmedlemmar, ange:

Mobiltelefon + arbete + hemtelefon + e-post

Krisgrupp/kamratstödjare/frivilliggrupp, ange:

Mobiltelefon + arbete + hemtelefon + e-post + kompetens, erfarenhet

Anhöriga till anställda, ange:

Mobiltelefon + arbete (skola, förskola) + hemtelefon + e-post

Externt

Samverkande organisationer kan vara:

- SOS Alarm AB
- Polis
- Räddningstjänst
- Länsstyrelse
- Sjukvård/landsting/sjukhus/vårdcentraler
- Andra trossamfund
- Räddningsverket/UD
- Medier
- Krisberedskapsmyndigheten
- Försäkringsbolag
- Catering
- Telefonbolag
- Energibolag
- Vägverket, Banverket

Andra krisgrupper kan vara:

- Skola, Posom/PKL,
- Röda Korset, Rädda Barnen
- Företagshälsa, externt stöd som Svenska kyrkans kriscentrum

Resurser kan utgöras av:

Interna: företagshälsa, kamratstöd med mera.

Externa: hyrbilsfirma, tolkar etcetera.

Frivilligorganisationer: Röda Korset, Hemvärnet, Lottakåren, Volontärbyrån med flera.

Sträva efter att i kontaktlistan ange direktnummer och mobiltelefon, inte enbart telefon till växel.

Lokaler och utrustning

- Upprätta en lista över lokaler som är prövade för visst ändamål.
- Gör en förteckning över utrustning i dessa lokaler (fast och mobil – samt var den senare förvaras).
- Lämplig utrustning i lokaler för krisledningsgrupp och för mottagande av drabbade, berörda och andra kan vara:
 - Kommunikation: telefon, fax, datorer med internetanslutning och e-post.
 - Utrustning för vila, mat och fika samt eventuellt personlig hygien.
 - Kontorsmateriel, whiteboard + pennor, blädderblock, OH, kartor, batterier, mobiltelefonladdare, första hjälpen-kit, ficklampor.
 - För omvärldsbevakning: tv, radio, internet.
- Bibel, psalmböcker, värmeljus/stearinljus + ljusbärare, tändstickor/tändare.

Material för kristöd, gudstjänster, riter – externt/internt

- Kondoleansbok + penna
- Förberedd mall för kondoleansbrev
- Böner, dikter för minnesstund
- Musik för minnesstund
- Cd-spelare, kassettradio
- Näsdukar
- Fotoram
- Stearinljus, värmeljus + ljusbärare, -lyktor/koppar
- Bordsduk, vit
- Bibel, psalmböcker
- Blomvaser

Informationsmaterial: folder om stress- och krisreaktioner (se bilaga 1), tips om metoder för stresshantering.

