



Ekerö kyrka

Historik

”Här är en underbar växling av höjder och dalar, av skog och äng, av fjärdar och öppna vatten” – så beskrivs Ekerö av Carl von Linné.

Ekerö socken med skogklädda rullstensåsar, bördiga, låglänta ängs- och åkermarker, har alltsedan istiden utvecklats från ett skärgårdslandskap för bronsåldersjägare till ett utpräglat herrgårdslandskap med tydliga rötter i förhistorisk odling och järnålderns boplatser. Utmärkande för bygden är bosättningsmönstret med de äldsta gårdarna mitt på ön, stormansgårdarna vid den södra stranden och torpen vid den norra stranden.

Inom Ekerö socken finns flera kulturhistoriskt värdefulla byggnader, natur- och kulturmiljöer av riksintresse samt områdesbestämmelser till skydd för landskapet kring Ekerö kyrka.

Ekerö kyrka uppfördes på slutet av 1100-talet som gårdskyrka till stormansgården Asknäs. Asknäs omnämns första gången 1350 och är ett av de medeltida stormansgodsen på Ekerö. Gården omskrivs även i den så kallade Erikskrönikan, en samling berättelser om händelser från början av 1200-talet. Såväl socknen som kyrkan har under medeltiden benämnts omväxlande Asknäs eller Ekerö. Invid Asknäs by och Ekerö kyrka fanns centrala sockenfunktioner såsom klockargård och fattigstugor. För samfärdsel fanns Asknäs brygga. Till byn hörde torpen Kolbotten vid den norra stranden, Ängsstugan vid åsens fot samt ön Kanan och en krog norr om Fantholmen. Ön Ekerö tillhörde landskapet Södermanland under medeltiden och fördes över till Uppland av Gustav Vasa.

Asknäs är knappast en ursprunglig bosättning utan torde ha etablerats som stormansgård från en äldre by redan under förhistorisk tid. Efter Alsnö möte 1289 invid Adelsö kyrka uppstod en ny samhällsklass, frälsemännen, som ofta sökte ett strandnära boplatsläge och markerade därigenom sin status i samhället. De stormanssläkter som funnits redan under vikingatiden kallades då det gamla frälset, vars gårdar, genom fynd av runstenar och fornlämningar vittnar om att de etablerats före kristendomens införande.

Säteriepoken under 1600-talet hade stor påverkan på utvecklingen av kulturlandskapet och bebyggelsen på Ekerö. Många byar avhystes, alléer planterades och slottsliknande stenhus uppfördes. Ofta tillkom torp som bostäder för godsens arbetskraft. Vägen fram till Ekerö kyrka kantas idag av en allé av äppel- och päronträd.

Ekerö prästgård omnämns första gången 1543 på byn Torslundas ägor. Den nuvarande prästgårdsbyggnaden uppfördes på 1700-talet och är en omistlig del av det kyrkliga kulturarvet.

Vid medeltidens början var Ekerö i stort sett fullt koloniserat. All odlingsbar mark var tagen i anspråk och stora arealer slåtter- och betesmarker hade blivit tillgängliga genom landhöjningen. Då beräknas Ekerö socken ha haft ca 700 invånare, beräknat på antalet gårdar, förhistoriska gravfält och då tillgänglig åkermark. Folkmängden motsvarade förmodligen öns försörjningskapacitet och kvarstår i stort sett oförändrad fram till industrialiseringen. 1815 hade socknen 800 invånare, 1850 cirka 1000 och 1950 uppgick befolkningen till 1600 personer. Tillfälliga nedgångar i folkmängden noteras efter digerdöden på 1700-talet då mycket mark låg öde och socknen förlorade ca 200 invånare eller nära en tredjedel av befolkningen.

Folkmängden i Ekerö församling 2012 uppgår till ca 14 800 personer.

Skrönor och legender

Erikskrönikan

I Erikskrönikan, som skrevs omkring 1330 berättas hur Jon Jarl dödats i Asknäs av kareler eller ryssar, just som han återvänt hem efter nio års korståg mot ryssar och ingermanlänningar. Jons hustru Ingeborg flydde i roddbåt till Hundhamra i Salems socken och samlade där ihop folk och vapen. Uppbådet från Hundhamra förföljde inkräktarna och besegrade dem på berget Eesta skär (nu Estbröte).

Jon Jarl har inte kunnat identifieras, men möjligen är det han, som på en gravhäll från 1200-talet i Linköpings domkyrka, kallas Johannes Dux.

Fantans hög

Invid landsvägen på Ekerömalmen finns ett så kallat offerkast som kallas Fantans hög. Enligt sägnen var Fantan en kvinna som dömts till gatlopp och stenats till döds. Hon dömdes för att ha mördat sin man, soldaten Fant, genom att stöpa bly i hans öra när han sov ruset av sig.

Gatloppet startade i Träkvista och enligt sägnen skulle Fantan benådas om hon lyckades ta sig levande upp för Malmen och komma inom synhåll för Ekerö kyrka. Strax innan hon nådde Malmens krön och sikten mot kyrkan, träffades hon av en dödande sten. Allt sedan dess har resande och förbipasserande kastat ris och kvistar på platsen där Fantan fallit ned död.

När landsvägen breddades 1948 undersöktes Fantans hög av arkeologer. Under ris och kvistar fanns ett ovalt stenröse. I och över röset hittades ett 25-tal offerade mynt - det äldsta från 1577. Under röset låg brända ben från en kvinna. Det sättet att begrava människor på var vanligt på järnåldern före kristendomens införande. En medeltida händelse i socknen har således bevarats till eftervärlden genom att knytas till en förhistorisk stensättning.

Ekerö kyrkas byggnadshistoria

Kyrkan är belägen vid Ekeröfjärdens norra strand nära den branta strandsluttningen. Socken tillhörde under medeltiden Strängnäs stift och ingår idag i Stockholms stift. Idag består kyrkan av ett torn, långhus med korsarmar och ett rakslutet kor med sakristia i norr.

På samma plats som dagens kyrka byggdes troligen på 1000-talet en kyrka av trä, som det inte finns några spår av idag. Uppgiften styrks av en runsten i Vaxholm från 1080-talet som berättar om en man som dött på Ekerö och blivit begravd på kyrkogården.

Under 1100-talets andra hälft ersattes träkyrkan med en liten gråstenskyrka, som bestod av långhus med ingång i sydväst, lägre och smalare kor med absid. Den uppfördes som gårdskyrka till den närliggande gården Askanäs, där en fru Ingeborg levde tillsammans med sin make Joar Jedvardsson, möjligen bror till Erik den helige. Hennes ännu bevarade gravsten är placerad i Lindschöldska gravkoret. Den första stenkyrkan var putsad enligt spår påträffade mellan torn och långhusets västra gavelmur.

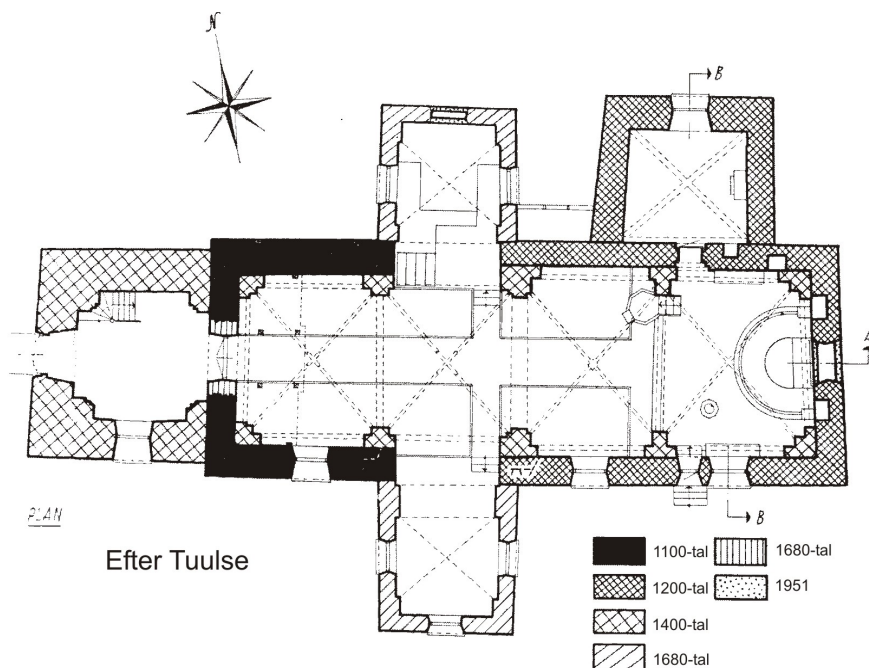
Många ombyggnader och reoveringar genom seklen har präglat dagens kyrka. Omkring 1300 revs det trånga absidkoret och långhuset förlängdes mot öster med ett stort kor med sakristia mot norr. Mot öster fanns två kopplade gotiska fönsteröppningar i oputsat tegel, vars krön är synliga ovan valven. Kyrkorummet hade öppen takstol och sakristian bjälktak.

Mot 1400-talets mitt välvdes kyrkorummet med fyra tegelvalv på väggpelare. Välvningen påbörjades i väster och den breda gördelbågen mellan andra och tredje travén markerade gränsen mellan långhuset och koret. Sakristian välvdes och norra gavelmuren murades om och fick tegelblinnderingar. I samband med valvslagningen uppfördes tornet, vars bottenvåning var förenad med långhuset.

Omkring 1480 uppfördes ett vapenhus framför sydingången. Kyrkorummet försågs med kalkmålningar av en mästare, som stod nära Albertus Pictors verkstad. Av dessa finns rester i huvudsak på valvbågar och

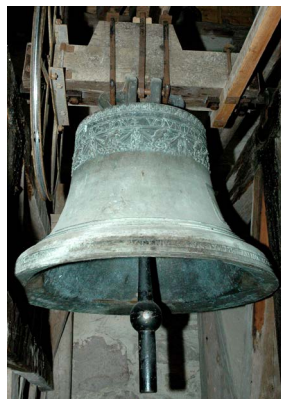
svicklar i form av rankor samt en figurscen i en svickel. Målningarna överkalkades på 1680-talet. Vid restaureringen 1881 framknackades vissa partier och ritades av samt överkalkades igen. De nu synliga målningarna togs fram och rekonstruerades delvis 1933 av konservator Sven Dalén.

Kyrkan brandskadades vid ett åsknedslag 1647 och återuppbyggnaden tog tid. Tegel till återuppbyggnaden skänktes från Skytteholms tegelbruk. Under 1680-talet skedde stora förändringar av kyrkan. Vapenhuset revs, sydportalen sattes igen och ett fönster tillkom, samtidigt som andra fönster togs upp eller förstörades. Korsarmar av tegel uppfördes, den södra med gravvalv för greve Erik Lindschöld, död 1690, på Stafsund, den norra med gravvalv för kammarrådet Joel Gripenstierna, död 1697, på Kärso. Lindschöld stod för kostnaderna och lät sin byggmästare Mårten Hack utföra arbetet. Tornet i väster erhöll en ny tornhuv, troligen utförd efter förslag av Nicodemus Tessin den yngre. Tornets västingång tillkom 1686.



Tornhuven från 1680-talet förändrades på 1790-talet efter ritningar av arkitekt Thure Wennberg vid Överintendentämbetet, föregångare till Statens Fastighetsverk.

Sedan 1794 hänger klockorna i tornet. Dessförinnan hängde klockorna i en klockstapel på kullen sydväst om kyrkan. Storklockan (bild) är gjuten 1640 av Jurgen Putensen i Stockholm, död 1660. Lillklockan, som är unik i materialet gjutjärn, är gjuten av Willem Keckerman i Bodeval 1682. Den så kallade silverklockan är gjuten av Gerhard Meyer den äldre 1698 i Stockholm.



Kyrkan genomgick en restaurering 1880-81, då bland annat kalkmålningarna från 1400-talet återupptäcktes (1933 togs de fram efter professor Ragnar Östbergs restaureringsprogram). Nya dörrar sattes in, fönstren förstörades och fick gjutjärnsbågar med spröjsverk. Inför renoveringen sålde församlingen merparten av kyrkans medeltida inventarier och textilier.

Ännu en restaurering utfördes 1951-52 under ledning av arkitekt Ärland Noréen. Altarfönstret och norra korsarmens norra fönster murades igen och övriga fönster erhöll träkarmer. Predikstolen flyttades längre mot öster, sluten bänkinredning återinfördes och golvet i koret höjdes. Den största förändringen torde dock ha varit att orgeln flyttades från läktaren till norra korsarmen.

Vid renoveringen påträffades nischer invändigt på korets öst- och nordväggar. Den inre renoveringen följdes av en yttre, då all gammal puts knackades bort, varvid murverksstudier viktiga för kyrkans byggnadshistoria kunde utföras. Därefter putsades kyrkan i en gulaktig kulör.

Plåttaket på kyrkan lades om 1974-75 och förnyades 1995.

Frågan om att åter öppna upp korfönstret i öster väcktes redan år 1981, och Riksantikvarieämbetet bestämde då, att det inte fick förses med målat

glas. Det dröjde dock till 2009-10, då detta utfördes vid en genomgripande renovering med ritningar av arkitekt Erik Langlet. Gjutjärnsbågen med spröjsverk och glasning i fönstret var helt bevarad.

Golvet sänktes i Lindschöldska gravkoret, där gravvalvet var intakt. Den nya golvbeklädnaden blev bräder som såpbehandlades. Tak- och väggmålningarna rengjordes av konservator Thomas Wängelin.

Altarbordet byggdes om, altarringen delades mitt på för att kunna öppnas upp vid till exempel konserter. Några år före denna inre renovering lagades putsen utvändigt och gavs samma gula kulör som tidigare.

Kyrkogården

Kyrkogården runt Ekerö kyrka har tillkommit i tre etapper. Den äldsta delen, som omges av en bogårdsmur av vald gråsten, ligger huvudsakligen söder och väster om kyrkobyggnaden. Denna har vitputsade ingångar av tegel och järngrindar från 1836, tillverkade av smeden Jonas Jonsson i Asknäs efter mönster från grindar vid Lovö kyrkogård. Samma år beslöts, att de förfallna taken över kyrkogårdsmuren skulle avlägsnas. Den östra stigluckan hade byggts 1637 och den västra tio år senare och båda ombyggdes helt 1689.

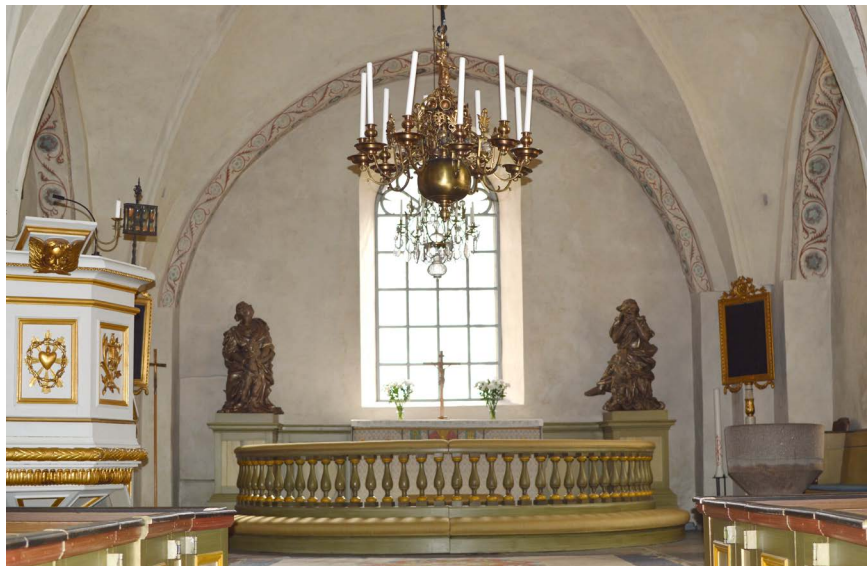
Kyrkogården utvidgades mot norr 1941 och fick bogårdsmur av sprängd gråsten. Den senaste utvidgningen skedde mot väster mot slutet av 1980-talet med bl a minneslund. På 2000-talet anlades en askgravplats på kyrkogårdens östra del mot Asknäs gård.

Det nordvästra kvarteret utgör begravningsplats för avlidna med ickekristen religionstillhörighet.

På kyrkogården finns ett flertal kulturhistoriskt intressanta gravmonument. Öster om kyrkan ses en gravtumba med tillhörande gravvalv för medlemmar av släkten Ihre på säteriet Ekebyhov. Väster om kyrkan kan man se gravvårdar för konstnären OA (Oskar Andersson) död 1910,

vetenskapsmannen Axel Klinkowström död 1936 och professor Bertil Damm död 1942. På nya delen av kyrkogården syns konstnärerna Nils Dardel död 1943 och Otte Sköld död 1958, Nalengrundaren Gustav Topsy Lindblom död 1960, med flera.

Kyrkorummet



Korets utformning från 2009

Altarbordet av trä från 1881 breddades och en kvadratisk marmorskiva fälldes in i bordet. Korgolvet lades i ölandssten och podiet breddades. Altartavlan, föreställande Jesus i Getsemane, flyttades till norra väggen framför predikstolen när altarfönstret togs fram igen.

De två försilvrade träskulpturerna på vardera sidan om altaret utfördes ursprungligen till prins Karl Gustavs begravning i Riddarholmskyrkan 1687 och symboliserade Svea rike och Folket. De inköptes sedan av greve Erik Lindschöld, Stafsund, och skänktes till Ekerö kyrka. Vid uppställningen i kyrkan gjordes några mindre förändringar av skulpturerna som numera symboliserar Bättringen och Tron.

De sengustavianska nummertavlorna med förgyllda ramar och originalfot skänktes till kyrkan 1790 av underståthållaren Ahlman i Närlunda.

Kormattan i röllakansteknik är designad av Erik Lundqvist och tillverkad i Ditzingers ateljé. Mattan skänktes till kyrkan 1987 av Ekerö kyrkliga sällskapet. Mattans hörn är dekorerade med invävda krönte kors efter förebild i en av kyrkans gravhällar, den så kallade Ingeborgsstenen.

Ett krucifix i målat trä hänger på korets norra vägg. Det skänktes 1943 till kyrkan av sterbhuset efter professorn vid konstakademien Bertil Damm. Det är skuret av en bysnickare i Undersvik i Hälsingland efter förebild av ett romanskt krucifix i Undersviks kyrka.



I koret står dopfunten av kalksten och granit (bild). Dess mellandel av kalksten härrör från 1100-talet medan överdelen och foten i granit från Ekebybergen på Munsö höjgs 1955 av stenhuggaren Bror Hemmingsson efter ritningar av professor Tuulse.

I funtens cuppa placeras vid dop ett dopfat i driven och punsad mässing med Evas skapelse i mittfältet. Fatet skänktes till kyrkan 1 november 1651 av fatburshustrun Karin Markusdotter, Kaggeholm. En grötskål i tenn

från 1600-talet som skänkts till kyrkan 1690 som ett minne av friherrinnan Margaretha Frölich, används ibland som dopskål.

Predikstolen anskaffades och uppsattes 1881 i samband med renovering av kyrkan. Predikstolen är målad grågrön och har förgyllda lister och ornament föreställande lagens tavlor, hjärta, kalk och bok samt ett änglahuvud. På predikstolen står ett svartmålat timglas, inköpt 1706, på ett järnstativ från 1937.

På norra väggen vid predikstolen finns en apostlafigur, troligen förestäl-

lande Petrus. Figuren kommer från ett altarskåp som såldes på 1880-talet. Votivskeppet påminner om de Mälarjakter som på 1700-talet seglade förbi kyrkan med förnödenheter till Stockholm. Skeppet är tillverkat av sjökaptenen och konservatorn Sam Svensson och sattes upp 1953.

Långhuset

De slutna kyrkbänkarna sattes in vid renoveringen 1952. Vid den senaste renoveringen 2009-10 togs den första bänkraden bort för att bereda plats vid musikevenemang.

I kyrkorummet vid södra långväggen står kyrkans äldsta begravningsvapen (bild). Det är ägnat Dionysius Beurres som blev dödad 1567 på kung Erik XIV befallning. Beurres blev 1543 hemkallad från Frankrike och anställd vid hovet av Gustaf Vasa för att vara lärare åt hertig Erik, sedermera Erik XIV. Beurres stöttade hertigen, men i samband med Sturemorden då han sökte mildra verkningarna, gav Erik order om att Beurres skulle dödas. Han begravdes i Ekerö kyrka. Han innehade Menhammar på Ekerö och Vellinge i Salem socken som förläning.



På norra långväggen hänger begravningsvapnet ägnat Erich Johanson Furumarck född 1630, död 1682, ägare till Kaggeholm.

Från vapenhuset fram till koret består golvet av ett antal gravhällar. I mittgången finns en grå kalkstenshäll över Dionysius Beurres och hans hustru Ingeborg Haraldsdotter samt deras söner. Nederst på stenen finns Beurres vapen i relief.

Vid ingången till långhuset hänger en fattigbössa i svart järnplåt som inköptes 1738. Intill bössan hänger en replik av en äldre tavla med en fattig man sittande under ett träd. Mannens sår slickas av en hund.

Lindschölds gravkor

Gravkor för friherren, greven, presidenten, kungliga rådet, hovkanslern, guvernören och poeten, Erik Lindschöld född 1634, död 1690, ägare till Stafunds gård från omkring 1675 till 1690.

I Lindschöldska koret hänger fyra rikt dekorerade begravningsvapen.

1. Erik Lindschöld, riksråd och poet, ägare till Stafund, född 1634, död 1690.
2. Joel Gripenstierna, riksräntmästare och generaltullförvaltare, ägare till Kärsö, född 1637, död 1697.
3. Alexander Cock, sekreterare hos greven Karl Gustaf Wrangel, Ekebyhov, född 1642, död 1712.
4. Johan Lilliehök, född 1616, död 1677, anknuten till Ekerö genom släkt.

Erik Lindschöld spelade en stor roll vid Ekerö kyrkas restaurering på 1680-talet och för kyrkans prydande. Lindschöld har skrivit texten till psalm nr 504 i svenska Psalmboken.

Dopfunten skuren i trä tillverkades 1918 och skänktes till kyrkan av PO Wallin, Rastaborg och P Hansson, Stafund.



I Lindschöldska koret står en gravsten från 1100-talets andra hälft, den så kallade Ingeborgsstenen (bild). Stenen är av sandsten och har en runinskrift längs stenens övre kant. Därunder ett likarmat krönt Sankt Georgskors. Runinskriften är på latin och lyder: ”Ingeborg filia Ermundi iacet hic” (Ingeborg Ermunds dotter vilar här). Ingeborg anses ha varit bosatt på Asknäs gård intill kyrkan.

Det krönte Sankt Georgskorset, på Ekerö kallat för Ingeborgskorset, har blivit en symbol för Ekerö kyrka och återfinns bland annat på kyrkans textilier och som smycke.

På södra väggen i samma kor finns en ljusbärare designad av Barbro Littmark, Ekerö, och utförd i järnsmide av smeden Yngve Nordmark, Färingsö.

Till vänster om ingången till gravkoret står en gammal järnbeslagen ek-kista med autentiska lås. Kistan är inköpt 1654 och har tidigare använts för förvaring av kyrksilver.

Gripenstiernas gravkor

Gravkor för generaltullförvaltaren av stora sjötullen, riksränmästaren, kommissarien i reduktionskommissionen, inspektören över rikets kopparverk, kammarrådet Joel Gripenstierna, född 1637, död 1697. Ägare till Kersö säteri 1671-1694.

Vid renoveringen 1952 flyttades orgeln, tillverkad 1843 av Pehr Zacharias Strand i Stockholm, från läktaren till gravkoret. Den nuvarande orgeln anskaffades 1975 och är byggd av Nils Hammarbergs Orgelbyggeri i Göteborg. Orgelfasaden och två av stämmorna är från Strandorgeln.

Ekerö kyrka fick sin första orgel 1685. Den var ett så kallat positiv, en orgel utan pedaler som skänktes till kyrkan av greve Erik Lindschöld.

Vapenhuset

I vapenhuset finns delar av en runsten från 1000-talet. På stenen kan utläsas: "Loden lät resa stenen..... Gud hjälpe hans själ".

Inventarier

Ljusredskap och ljuskronor

Kyrkans ljuskronor av brons, mässing och kristall är alla skänkta till kyrkan från socknens stormansgårdar.

Krystallkronan i koret med åtta ljusarmar i krans är tillverkad på 1780-talet vid Kungsholmens glasbruk i Stockholm. Den skänktes till kyrkan 1817 av baron Josua Sylvander, Kersö. Kungsholmens glasbruk var Sveriges första större glasbruk, anlagt på Norrmalm 1676 och senare flyttat till Kungsholmen. Bruket lades ner 1815.

Den mindre tioarmade ljuskronan är rikt dekorerad och har en stav som kröns av en människofigur. Kulan har en inskrift som visar att kronan är skänkt 1676 av greve Erik Lindschöld, Stafsund.

Den praktfulla 16-armade ljuskronan som hänger mitt i långhuset är troligen ett tyskt 1600-talsarbete och skänktes, enligt inskriptionen på den stora kulan, 1682 av grevinnan Aurora Wrangel, Ekebyhov. Staven är krönt av Sankt Mikael stridande med draken. Nederst hänger en vapenplåt med grevinnans vapen i relief.



Empirljuskronan i mässing och svart pläter är skänkt från Älby gård.

Den tolvarmade ljuskronan i mässing som hänger i Lindschölds gravkor skänktes 1946 av agronom Gunnar Hallström med maka, Asknäs.

I sakristian hänger en ljuskrona i försilvrad mässing med sex ljusarmar i fransk barockklassicism som kan dateras till början av 1700-talet (bild på föregående sida).

Tio ljusarmar finns uppsatta i kyrkorummet. De flesta är från 1800-talet.

Kyrkan har tre par ljusstakar i silver och ett par i tenn. Ljusstakarna är arbeten från 1700-talet och nutid. Silverljusstakarna används och tas fram vid firande av gudstjänst.

En medeltida ljusstake av järn används som adventsljusstake (bild).



Kyrksilver

Kyrksilvret stals från kyrkan 1842, men en del fick man tillbaka senare delvis skadat. Vinkannen tillhör det som återfanns. Den reparerades och är tillverkad 1742 av Gustaf Henning, mästare i Stockholm 1731-1753. Som material vid reparationen användes äldre kyrksilver vars inskriptioner överfördes till kannan.

Kalk och paten nyanskaffades 1837. De tillverkades av silversmeden Johan Petter Grönvall, mästare i Stockholm 1807-1842.

En ny kalk och en ny paten skänktes till kyrkan 1972 respektive 1973 av Ekerö kyrkliga syförening och Ekerö kyrkoråd. De är formgivna av Barbro Littmark, Ekerö, och tillverkade hos hovjuvelerare W A Bolin i Stockholm.

Kyrkans sockenbudstyg (nattvardskärl i litet format som prästen tar med sig för nattvard utanför kyrklig lokal) är utförda i silver 1723 av stockholmsmästaren Jacob Brunck och förvaras i sakristian.

En brudkrona i förgyllt silver besatt med bland annat bergkristall, ametist och akvamarin, skänktes av Ekerö kyrkliga syförening 1938. Kronan är tillverkad av W A Bolin i Stockholm och lånas ut vid bröllop.

Textilier

I sakristian förvaras kyrkans textilier - mässhakar, antependier, stolor, kalkdukar och bursor i samtliga liturgiska färger. Många äldre textilier förvaras i Statens historiska museum. Vid nyanskaffningar har Ekerö kyrkliga syförening lämnat omfattande bidrag.

Vitt betecknar glädje och fest och används till exempel vid första advent. Kyrkan har två vita mässhakar, som skänkts 1944 av grosshandlare Robert Svedin och 1968 från syföreningen.



Rött betecknar anden och martyriet och används vid pingst. En mässhake i röd silkesammet med guldbroderier skänktes 1726 av friherrinnan Wattrang, Ekebyhov (bild). Ett rött antependium i sammet skänktes 1850 av familjen Ihre, Ekebyhov. Ytterligare ett rött antependium skänktes till kyrkan 1914 av ett antal damer bland dem friherrinnan Thyra Klinckowström, Stafsund.

Violett är botens färg och används under fastan och advent. Mässhake och antependium tillverkades vid Ersta Diakonianstalt 1955.

Grönt betecknar det växande livet och används i trefaldigheten. Kyrkan har två gröna mässhakar från Libraria, skänkta 1955 av Robert Svedin och 1991 av syföreningen.

Svart betecknar sorg och används på långfredagen. En mässhake i svart sammet testamenterades till Ekerö kyrka 1780 av fru Gustava Berchner, Ekebyhov. Antependiet med broderier i silver anskaffades på 1800-talet.

Dessutom har kyrkan två korkåpor. Den ena i sidendamast skänktes till kyrkan 1967 av kyrkvärden John Petterson med maka och den andra i tunt vitt ylle inköptes 2003. Den är förfärdigad av textilkonstnär Camilla Scorup.

Kyrkan har kollektståvar i olika färger och från olika år. Den äldsta är av vit mönstrad sidendamast med guld och silverbroderier. Den är ett 1600-talsarbete och skänktes till kyrkan 1726 av friherrinnan Eva Wattrang, Ekebyhov.

Ett bårtäcke finns till utlåning vid begravningar. Det inköptes 1994 från textilkonstnär Elisabeth Ronlind, Munsö.

I torntappen hänger ett antal vargnät från den tiden då varje gård skulle delta med drevkarlar vid vargskall och driva vargarna i näten (bild).



Många föremål såldes 1880-83

Vid en stor försäljning 1883 sålde Ekerö församling samtliga medeltida, tidigare katolska träskulpturer och flera äldre textilier. Många föremål omhändertogs av Statens Historiska museum, vars tjänstemän reste runt i landet och löste in kulturhistoriskt värdefulla föremål.

De flesta inventarierna från Ekerö kyrka köptes emellertid av friherre Rudolf M Klinkowström, Stafasund, vars hustru Marie de Labensky var aktiv katolik. På Mariaön, en mindre ö utanför Stafasund, inrättade hon ett katolskt kapell dit inventarier och textilier fördes.

En äldre predikstol från 1650-talet, som tillverkats av snickarmästaren Lars Olsson i Hans Behms verkstad i Stockholm, förvaras på Statens Historiska museum. Predikstolen skänktes till kyrkan av vinskänken Nils Dom på Sanda.

Ett rikt arbetat altarskåp från 1470-talet sattes först upp i kapellet på Mariaön, men deponerades sedan till Katolska kyrkan i Stockholm. Idag är altarskåpet uppsatt i Marie bebådelsekyrkan, Stockholm. En apostolfigur från skåpet, troligen föreställande Petrus, återskänktes till Ekerö kyrka 1952 av ryttmästare Johan Ihre på Ekebyhof. Figuren har restaurerats och sitter på väggen bredvid predikstolen.

Ännu ett altarskåp har funnits. Av detta återstår endast en relief från 1400-talet som nu förvaras på Statens Historiska Museum.

Två medeltida krucifix, det ena från 1230-talet har förkommit och det andra från 1500-talet är restaurerat och finns deponerat i Vår Frälsares katolska kyrka i Malmö.

Även dopfunten såldes till kapellet på Mariaön, men 1954 återlämnades den till Ekerö kyrka av Stockholms romersk-katolske biskop.

Referenser

Antikvariskt Topografiska Arkivet, ATA, Vitterhetsakademien.

Bergström, Nils, 1993. Ekerö kyrka, kortfattad beskrivning.

Det medeltida Sverige, Tören, Riksantikvarieämbetet, Sigurd Rahmqvist, Kaj Janzon.

Dokumentation och digitalisering av Ekerö kyrkas inventarier, 2006.

Ekerö Förr och Nu, 1945-59. Sockenhistorisk årsskrift del 1-3. Henry Röttorp, redaktör.

Ekerö kyrkas äldre inventarieförteckningar.

Handlingar i aktarkivet: Ekerö kyrka.

Kersö gård, 1985, Solveig Brunstedt.

Kyrkoantikvariska utskottet i Ekerö pastorat.

Tuulse, Armin, 1954. Sveriges kyrkor, Konsthistorisk inventering. Uppland band VI, Färentuna härad västra delen. Stockholm.

Svenskt biografiskt lexikon.

Östra Ekerö, 1998:8, UV mitt, Riksantikvarieämbetet.



Karaff, flaska och kopp i glas, tillverkade i romarriket på 200-talet e Kr, hittades 2006 vid inventering i Ekerö kyrka. Uppgifter saknas tyvärr om när och hur glasen hamnat i kyrkan.

Juni 2013, kyrkoantikvariska utskottet, Ekerö pastorat

Text: Solveig Brunstedt, Thomas Billig och Ulla Wistrand.

Foto: Torbjörn Alm och Jonas Ringdahl.

Redigering: Jonas Ringdahl.

Korrektur: Ingrid Leander.